

Komenda Powiatowa
Państwowej Straży Pożarnej
we Włoszczowie



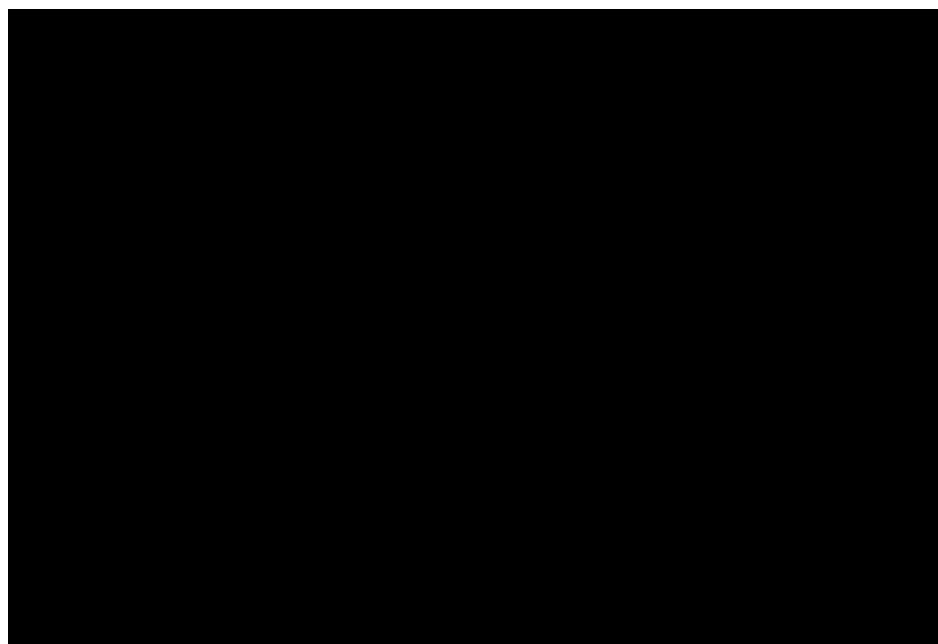
**INFORMACJA
ZE STANU OCHRONY PRZECIWPÓŻAROWEJ
NA TERENIE DZIAŁANIA
KOMENDY POWIATOWEJ PAŃSTWOWEJ STRAŻY
POŻARNEJ WE WŁOSZCZOWIE
ZA 2011 ROK**

Włoszczowa, marzec 2012r.

**I. Działalność interwencyjna jednostek
ochrony przeciwpożarowej powiatu włoszczowskiego
w okresie od 01.01.2011 do 31.12.2011 r.**

W 2011 roku Powiatowe Stanowisko Kierowania Komendanta Powiatowego Państwowej Straży Pożarnej we Włoszczowie dysponowało jednostki ratownicze PSP i OSP do 418 zdarzeń.

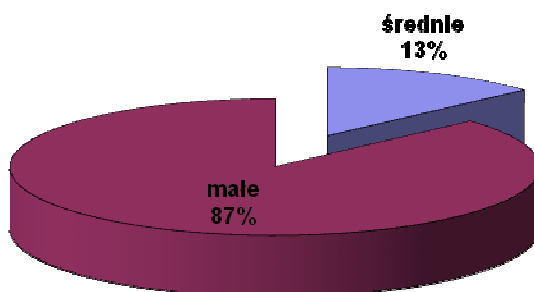
Lp.	Rodzaj zdarzenia	Ilość zdarzeń :
1	Požary	212
2	Miejscowe zagrożenia	201
3	Alarmy fałszywe	5
	Razem :	418



Ilość pożarów wg wielkości w analizowanym okresie 2011 r.
przedstawia się następująco :

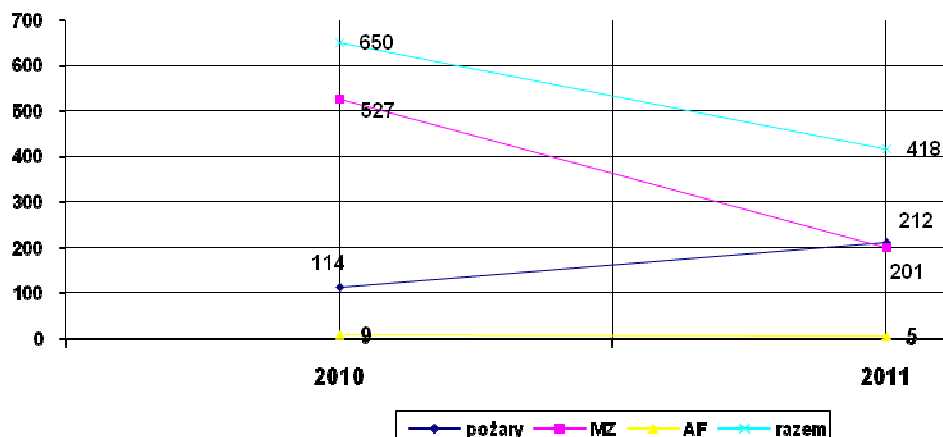
Lp.	Wielkość pożaru :	Ilość pożarów :
1	duży	1
2	Średnie	28
3	Małe	183
	Razem :	212

Pozary wg wielkości w roku 2011



Dla porównania w 2011 r. w odniesieniu do 2010 r. statystyka ilości interwencji prowadzonych przez jednostki ochrony przeciwpożarowej powiatu włoszczowskiego przedstawia się następująco:

Porównanie ilości interwencji w latach 2010 - 2011



Z powyższego wykresu można zauważyć , że ogólna ilość interwencji zmniejszyła się radykalnie z poziomu 650 w 2010r. do 418 w 2011r.

Zmniejszyła się ilość miejscowych zagrożeń z poziomu 527 do poziomu 201.

Zwiększyła się natomiast ilość pożarów z poziomu 114 do poziomu 212 w 2011 r.

Zmalała ilość alarmów fałszywych z 9 odnotowanych w 2010 r. do 5 w 2011r.

Ilość pożarów w podziale na zasadnicze grupy obiektów
w latach 2009-2011

Lp	Rodzaje obiektów	2009	2010	2011
1	Środki transportu	8	8	6
2	Obiekty mieszkalne	16	23	29
3	Obiekty magazynowe	1	2	1
4	Obiekty produkcyjne	3	1	1
5	Lasy	36	10	37
6	Uprawy rolnictwo	88	41	103
7	Inne obiekty	54	28	33
8	Użyteczności publicznej	0	1	2
RAZEM		206	114	212

Grupy obiektów w których rokrocznie dochodzi do największej ilości pożarów to: uprawy rolnictwo(49 % - 2011r.), inne obiekty(15 % - 2011r.), lasy(16 % - 2011r.).

Zdarzenia wg. wielkości w rozbiciu na gminy

LP.	Powiat/ gmina	Pożary				Miejscowe zagrożenia			Alarmy fałszywe	Ogółem zdarzeń
		RAZEM	małe	średnie	b. duże	RAZEM	małe	lokalne		
1	Kluczewsko	14	12	2	0	15	0	15	4	33
2	Krasocin	54	47	6	1	41	4	37	0	95
3	Moskorzew	9	8	1	0	18	0	18	0	27
4	Radków	17	12	5	0	5	1	4	0	22
5	Secemin	47	36	11	0	16	3	13	0	63
6	Włoszczowa	71	68	3	0	106	7	99	1	178
	Razem	212	183	28	1	201	15	186	5	418

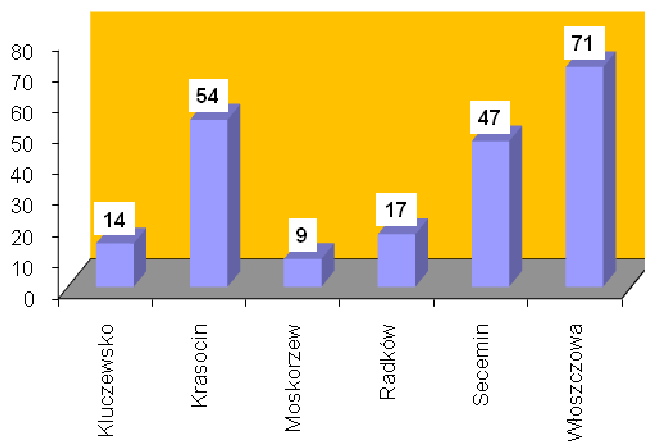
Największe zagrożenie związane z występowaniem pożarów znajdują się na terenie gmin:

- Włoszczowa (33% - 2011 r.),
- Krasocin (25% - 2011r.),
- Secemin (24% - 2011r.).

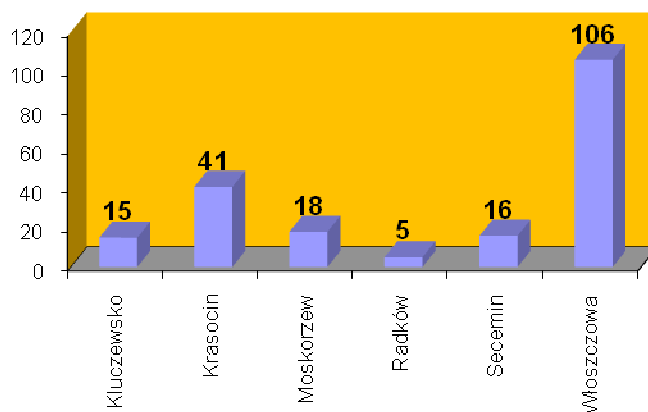
Gminy, w których najczęściej dochodzi do miejscowych zagrożeń to:

- Włoszczowa (53 % - 2011 r.),
- Krasocin (20 % - 2011 r.),
- Moskorzów (9 % - 2011 r.).

Ilość pożarów na poszczególnych gminach powiatu włoszczowskiego w 2011 r.



Ilość miejscowych zagrożeń w poszczególnych gminach powiatu włoszczowskiego w 2011



W 2011 roku w akcjach ratowniczo-gaśniczych brały udział 813 samochody i 3449 strażaków ratowników z PSP i OSP.

W poszczególnych gminach udział jednostek przedstawia się następująco:

			OGÓŁEM		JRG		OSP KSRG		OSP Inne	
LP.	Podział administracyjny	OGÓŁEM	Pojazdy	Osoby	Pojazdy	Osoby	Pojazdy	Osoby	Pojazdy	Osoby
1.	Kluczewsko	29	60	269	27	91	22	115	11	63
2.	Krasocin	95	187	800	92	285	95	509	0	6
3.	Moskorzew	27	73	346	26	86	44	244	3	16
4.	Radków	22	58	279	16	51	33	178	9	50
5.	Secemin	63	151	711	50	151	75	405	26	155
6.	Włoszczowa	177	284	1044	228	755	50	262	6	27
	RAZEM:	413	813	3449	439	1419	319	1713	55	317

Udział pojazdów i strażaków-ratowników przy likwidacji pożarów w 2011 r.

			OGÓŁEM		JRG		OSP KSRG		OSP Inne	
LP.	Rodzaj, wielkość	OGÓŁEM	Pojazdy	Osoby	Pojazdy	Osoby	Pojazdy	Osoby	Pojazdy	Osoby
	POŻARY									
1.	Małe	183	360	1578	157	496	173	918	30	164
2.	Średnie	28	122	580	37	107	62	335	23	138
3.	Duże	0	0	0	0	0	0	0	0	0
4.	Bardzo duże	1	7	26	4	11	3	15	0	0
	RAZEM:	212	489	2184	198	614	238	1268	53	302

Udział pojazdów i strażaków-ratowników przy likwidacji miejscowych zagrożeń w 2011 r.

			Ogółem		Ogółem		Ogółem		Ogółem	
Lp.	Miejscowe zagrożenia	Ogółem	Pojazdy	Pojazdy	Pojazdy	osoby	Pojazdy	osoby	Pojazdy	osoby
1	Małe	15	33	132	23	71	9	49	1	12
2	Lokalne	186	291	1133	218	734	72	396	1	3
3	Średnie	0	0	0	0	0	0	0	0	0
4	Duże	0	0	0	0	0	0	0	0	0
5	Gigantyczne	0	0	0	0	0	0	0	0	0
	RAZEM:	201	324	1265	241	805	81	445	2	15

Analizując ilość powyższych zdarzeń stwierdza się, że samochody gaśnicze PSP i OSP wyjeżdżały w roku 2011 do likwidacji zdarzeń co ok. 21 godz., w tym do pożarów co 41 godz. , a do miejscowych zagrożeń co 44 godz.

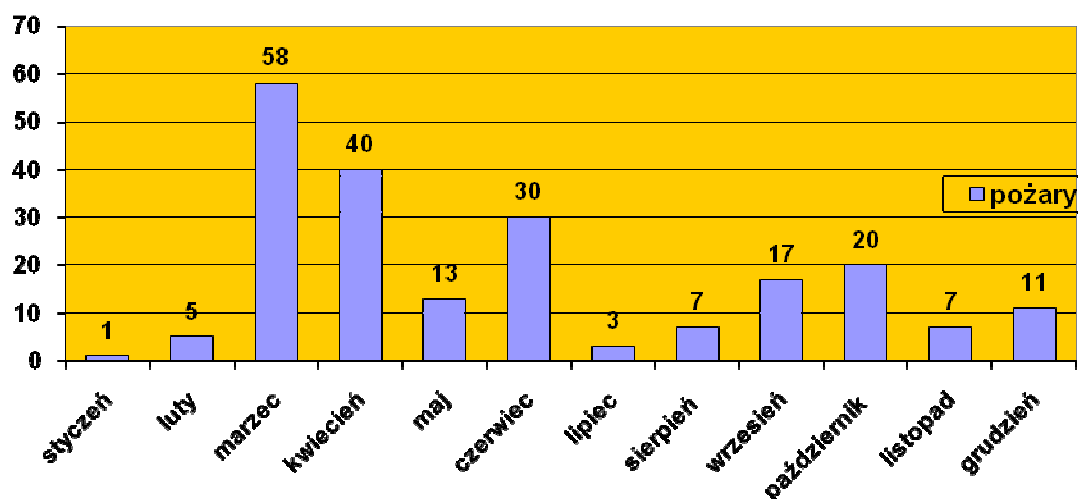
Ilość wyjazdów do zdarzeń jednostek OSP w 2011

Miejscowość / siedziba jednostki /	Rodzaj prowadzonych działań						Ogółem		Udział OSP w zabezpieczeniu operacyjnym obszaru chronionego
	Pożary		Miejscowe zagrożenia		Alarmy fałszywe		Na terenie własnego działania	Pozostały teren	
	Na terenie własnego działania	Pozostały teren	Na terenie własnego działania	Pozostały teren	Na terenie własnego działania	Pozostały teren			
Kurzelów	11	0	0	0	0	0	11	0	1
Czarnca	20	0	1	0	0	0	21	0	4
Wola Wiśniowa	14	0	1	0	0	0	15	0	5
Krasocin	50	0	21	0	0	0	71	0	2
Oleszno	16	0	9	1	0	0	25	1	0
Secemin	40	0	10	1	0	0	50	1	0
Żeliszewice	16	0	2	0	0	0	18	0	0
Kluczewsko	16	0	7	1	2	0	25	1	1
Moskorzew	11	0	15	1	0	0	26	1	0
Chlewice	8	0	11	1	0	0	19	1	0
Radków	14	0	3	0	0	0	17	0	0
Kossów	9	0	1	0	0	0	10	0	0
Konieczno	1	0	0	0	0	0	1	0	0
Bebelno	4	0	0	1	0	0	4	1	1
Bichniów	2	0	0	0	0	0	2	0	0
Wałkonowy	1	0	0	0	0	0	1	0	0
Brzozowa	4	0	0	0	0	0	4	0	0
Kuczków	1	0	0	0	0	0	1	0	0
Psary	12	0	0	0	0	0	12	0	0
Wola Kuczkowska	5	0	0	0	0	0	5	0	0
Wola Czaryka	1	0	0	0	0	0	1	0	0
Dobromierz	10	0	0	0	1	0	11	0	0
Januszewice	1	0	0	0	0	0	1	0	0
Chlewska Wola	1	0	0	0	0	0	1	0	0
Damiany	1	0	0	0	0	0	1	0	0
Dzierzgów	4	1	1	0	0	0	5	1	0
Bałków	1	0	0	0	0	0	1	0	0
Chycza	2	0	0	0	0	0	2	0	0
	276	1	82	6	3	0	361	7	14

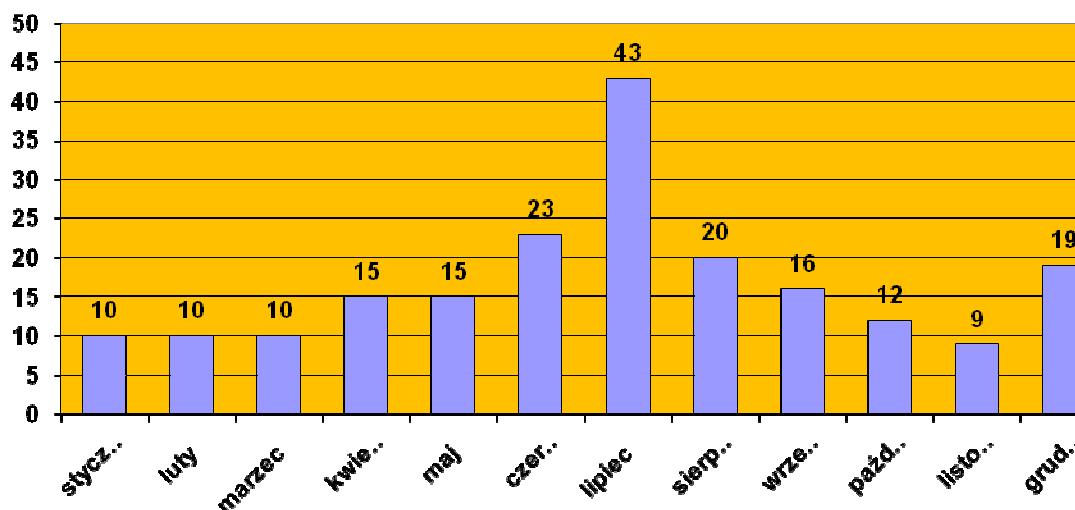
Pożary i miejscowe zagrożenia w podziale na miesiące w 2011r.

LP.	Miesiąc	Pożary					Miejscowe zagrożenia			Alarmy fałszywe				OGÓŁEM ZDARZEŃ
		RAZEM	Małe	Średnie	Duże	Bardzo duże	RAZEM	Małe	Lokalne	Razem	Złośliwe	W dobrej wierze	Z inst. wykr.	
1	Styczeń	1	1	0	0	0	10	1	9	0	0	0	0	11
2	Luty	5	4	0	0	1	10	0	10	0	0	0	0	15
3	Marzec	58	44	14	0	0	10	2	8	0	0	0	0	68
4	Kwiecień	40	36	4	0	0	15	0	15	2	0	1	1	57
5	Maj	13	13	0	0	0	15	1	14	0	0	0	0	28
6	Czerwiec	30	29	1	0	0	23	1	22	0	0	0	0	53
7	Lipiec	3	2	1	0	0	43	0	43	1	0	0	1	47
8	Sierpień	7	6	1	0	0	20	0	20	1	0	1	0	28
9	Wrzesień	17	14	3	0	0	16	1	15	0	0	0	0	33
10	Październik	20	20	0	0	0	12	4	8	0	0	0	0	32
11	Listopad	7	6	1	0	0	9	1	8	1	1	0	0	17
12	Grudzień	11	8	3	0	0	18	4	14	0	0	0	0	29
	RAZEM:	212	183	28	0	1	201	15	186	5	1	2	2	418

Poniższy wykres przedstawia ilość pożarów w roku 2011 w rozbiu na miesiące.



Poniższy wykres przedstawia ilość miejscowych zagrożeń w roku 2011 w rozbiu na miesiące



Wybrane akcje:

19.01.2011r. - w miejscowości Kurzelów miał miejsce wypadek samochodu osobowego Opel Omega, który wpadł do rowu i leżał na dachu. W wyniku zdarzenia uszkodzonymi zostały dwóch mężczyzn. Działania wymagały użycia sprzętu pneumatycznego i hydraulicznego. Usuwanie skutków wypadku trwało 3 godziny. W akcji uczestniczyło 3 zastępy PSP oraz 3 radiowozy policji i 2 karetki pogotowia.

27.02.2011r. - w miejscowości Krasocin zauważono pożar kurnika. Spaleniu uległo wyposażenie kurnika oraz udusiło się 37 tyś. dwudniowych kurcząt. W działaniach brało udział 4 zastępy PSP, 3 OSP z KSRG.

02.03.2011r. - w miejscowości Chlewice miał miejsce pożar budynku mieszkalnego. W wyniku pożaru spaleniu uległo: więźba dachowa, strop drewniany oraz wyposażenie wszystkich pomieszczeń. Poszkodowany mężczyzna, mieszkaniec tego domu, został ewakuowany przez osoby postronne przed przybyciem straży. Przybyły na miejsce lekarz pogotowia stwierdził zgon. Straty oszacowano na 70 tyś, zł. Akcja trwała 4 godziny. Brało w niej udział 2 zastępy PSP, 4 OSP KSRG, 1 OSP inne.

14.03.2011r. - w miejscowości Psary Kolonia powstał pożar stodoły. Spaleniu uległa stodoła wraz z przybudówkami oraz plody rolne. W akcji trwającej 5 godz. brały udział 2 zastępy PSP, 4 zastępy OSP z KSRG.

11.08.2011r. ok. godz. 11.07 dyżurny operacyjny Powiatowego Stanowiska Kierowania we Włoszczowie otrzymał zgłoszenie o pożarze stodoły w miejscowości Jeżowice gmina Kluczewsko. zadysponowano w pierwszym rzucie ciężki samochód gaśniczy z tut. JRG, zastępy z OSP Dobromierz Do pożaru i Kluczewsko. Po dojeździe na miejsce zdarzenia pierwszych zastępów straży pożarem objęta była więźba dachowa, słoma, siano i maszyny rolnicze znajdujące się w budynku. W związku z niewystarczającym zaopatrzeniem wodnym z sieci hydrantowej do pożaru zadysponowano samochód cysterne GCBM 18/8 z JRG. Po lokalizacji pożaru przystąpiono do prac rozbiórkowych więźby dachowej oraz wywożenie nadpalonego

siana i słomy z wykorzystaniem sprzętu ciężkiego (ciągnik z przyczepą oraz koparkoładowarka) zadysponowanego przez Urząd Gminy Kluczewsko. Ogółem spaleni uległo: więźba dachowa budynku, siano i słoma, zboże oraz maszyny rolnicze (ciągnik, prasa, itp.) Działania ratowniczo gaśnicze prowadzone przez strażaków nie pozwoliły na rozprzestrzenienie się pożaru na sąsiednie budynki – oborę i budynki gospodarcze. W działaniach brało udział 5 zastępów straży – trzy z JRG PSP we Włoszczowie i 2 zastępy z OSP z KSRG.

18.09.2011r. - w miejscowości Chlewska Wola spaleni uległ budynek drewnianej stodoły w którym znajdowało się 7 ton słomy, 3 tony siana, 5 ton zboża oraz maszyny rolnicze o wartości ok.80 tyś. zł. W działaniach trwających 6 godz. brał udział 1 zastęp PSP, 4 zastępy KSRG, 2 OSP inne.

03.10.2011r. - w miejscowości Moskorzew miało miejsce zderzenie 3 samochodów ciężarowych, w wyniku czego jeden mężczyzna odniósł rany. W działaniach brało udział 4 zastępy PSP, 2 zastępy OSP KSRG. Akcja trwała ponad 4 godz.

7.10.2011r. o godz. 7.30 do Powiatowego Stanowiska Kierowania wpłynęło zgłoszenie o zderzeniu się k. miejscowości Sułków dwóch samochodów tj. dostawczego Mercedesa Sprintera z osobowym Oplem Vectra. Poszkodowaną jedną osobę (kobietę w ciąży) Zespół Pogotowia Ratunkowego zabrał do Szpitala Powiatowego we Włoszczowie. Do drugiego wypadku doszło w miejscowości Przygradów. Ok. godz. 9.20 Toyota Corolla zderzyła się z samochodem dostawczym marki Lublin. Trzy osoby z lekkimi obrażeniami trafiły do szpitala. Ponownie ok. godz. 14 niedaleko miejscowości Sułków w rowie znalazł się VW Polo.

13.10.2011r. - na drodze powiatowej, między Włoszczową a Oleszmem, kierowca samochodu WV T4 stracił panowanie nad pojazdem i uderzył w drzewo. Działania straży polegały na zabezpieczeniu miejsca zdarzenia, wykonaniu dostępu przy wykorzystaniu sprzętu hydraulicznego do pasażerów znajdujących się wewnątrz samochodu i udzieleniu kwalifikowanej pierwszej pomocy medycznej. W trwających półtoragodzinnych działaniach brało udział trzy samochody straży pożarnej.

14.12.2011r. w miejscowości Chycza, gm. Radków powstał pożar budynku mieszkalno-inwentarskiego. Z uwagi na to że miejscowość Chycza zlokalizowana jest na pograniczu dwóch powiatów, do akcji zostali zaangażowani strażacy z powiatu włoszczowskiego i jędrzejowskiego. Ewakuację zwierząt przeprowadzili miejscowi strażacy z właścicielami. Po dojeździe kolejnych zastępów przystąpiono do działań gaśniczych i rozbiórkowych.

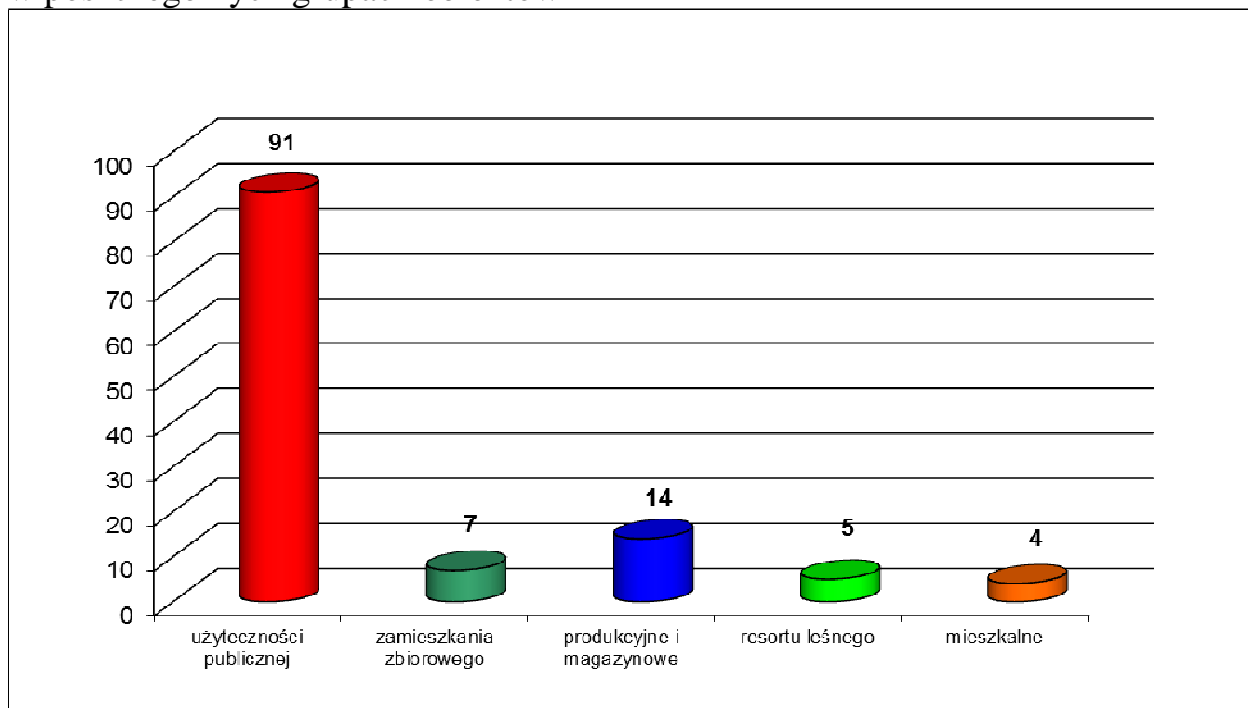
Spaleni uległo : więźba dachowa budynku i siano w ilości około 100 m sześciennych, składowane na poddaszu ww. budynku. Akcja ratowniczo- gaśnicza trwała ponad 6 godzin. Wzięły w niej udział : dwa zastępy PSP, sześć zastępów OSP , Policja i Pogotowie Energetyczne.

II. DZIAŁALNOŚĆ KONTROLNO – ROZPOZNAWCZA w ramach poprawy bezpieczeństwa pożarowego

W 2011 roku przeprowadzono 99 czynności kontrolno – rozpoznawczych w 128 obiektach zlokalizowanych na terenie powiatu włoszczowskiego



Podczas prowadzonych czynności kontrolno – rozpoznawczych stwierdzono 121 nieprawidłowości z zakresu przestrzegania przepisów przeciwpożarowych w poszczególnych grupach obiektów



Stwierdzone nieprawidłowości z zakresu przepisów przeciwpożarowych dotyczyły:

- Instalacji użytkowych – 31
- Podręcznego sprzętu gaśniczego – 9
- Instalacji wodociągowych wewnętrznych – 2
- Dźwiękowego systemu ostrzegawczego – 2
- Warunków ewakuacji – 3
- Instrukcji bezpieczeństwa pożarowego – 2
- Instrukcji postępowania na wypadek pożaru – 8
- Zapoznania z przepisami przeciwpożarowymi – 1
- Zaopatrzenia w wodę do gaszenia pożarów -1

W ramach prowadzenia czynności kontrolno rozpoznawczych Komenda Powiatowa zajmowała stanowisko przy odbiorach obiektów

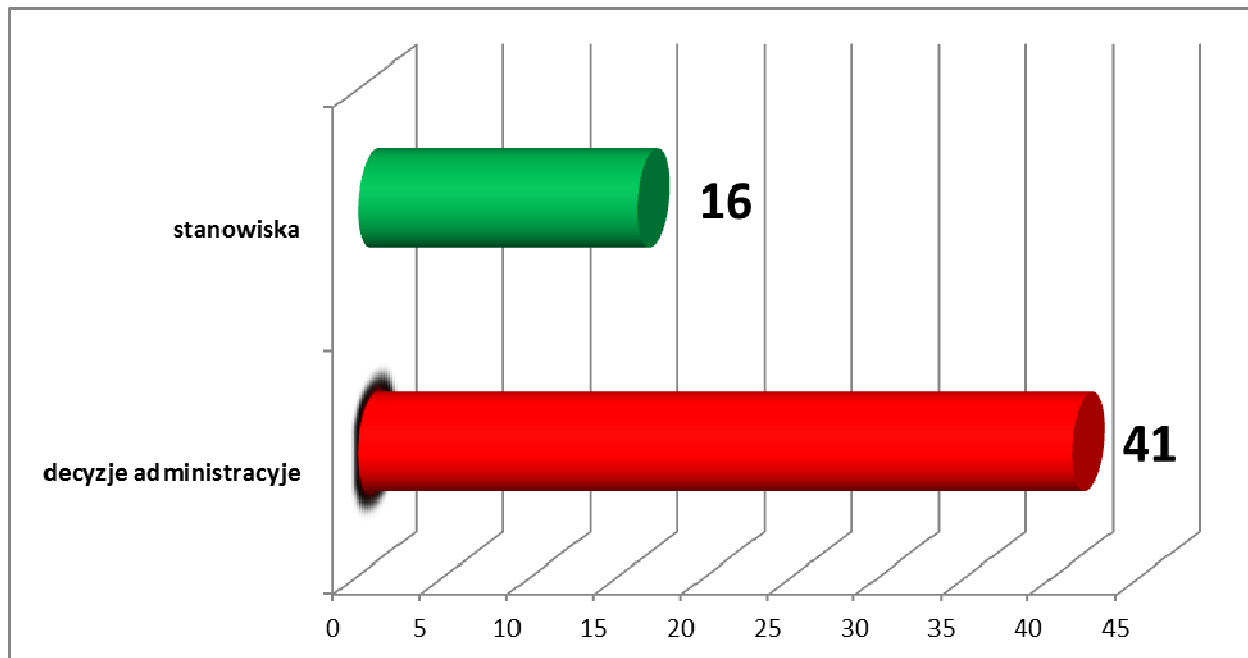
W 2011 r. inwestorzy zgłosili do odbioru przez Państwową Straż Pożarną 24 obiekty. Komenda Powiatowa PSP zajęła stanowisko w 16 przypadkach.

Były to m.in. następujące obiekty :

- Przychodnia lekarska we Włoszczowie ,
- Pawilon Handlowy we Włoszczowie,
- Rozbudowa budynku administracyjno – biurowego w Radkowie ,
- Budynki handlowo – usługowe we Włoszczowie
- Sieci wodociągowe na terenie Secemina i Wałkonowy Dolne ,
- Budynek magazynowy na terenie OSM we Włoszczowie ,
- Budynki magazynowo – produkcyjne na terenie ZPUE i STOLBUD WE Włoszczowie

Działania pokontrolne

Ilość wydanych decyzji administracyjnych nakazujących usunięcie stwierdzonych nieprawidłowości oraz zajęcia stanowiska w sprawie odbiorów obiektów



DZIAŁALNOŚĆ INFORMACYJNA I PROPAGOWANIE ZAGADNIENÍ OCHRONY PRZECIWPÓŻAROWEJ

W zakresie działalności profilaktycznej oraz w celu propagowania ochrony przeciwpożarowej – prowadzono na terenie powiatu różnego typu akcje:

- **„AKCJA LODOWISKO – BEZPIECZNE FERIE”** - akcja budowy lodowisk związana z bezpieczeństwem dzieci podczas ferii,
- **„BEZPIECZNE WAKACJE 2011”** – edukacyjna akcja letnia skierowana do dzieci spędzających wakacje na obozach, koloniach oraz w miejscu zamieszkania,
- **„TURNIEJ WIEDZY POŻARNICZEJ”** – organizacja turnieju oraz propagowanie wiedzy pożarniczej wśród dzieci młodzieży,

W ramach powyższych akcji prowadzono pogadanki, instruktaże oraz pokazy sprzętu strażackiego

III. Dotacje KSRG

Środki finansowe przekazane z budżetu państwa w 2011r. na funkcjonowanie jednostek ochrony przeciwpożarowej włączonych do Krajowego Systemu Ratowniczo-Gaśniczego na terenie powiatu włoszczowskiego wynosiły w łącznej wysokości **102 100,00 zł.**

Lp.	Jednostka OSP	Wydatki bieżące	Wydatki inwestycyjne	Łączna kwota dotacji
1.	Czarnca	5 500	2 380	7 880,00
2.	Wola Wiśniowa	9 120	5 100	14 220,00
3.	Kurzelów	2 700	3 980	6 680,00
4.	Krasocin	5 420	4 000	9 420,00
5.	Oleszno	5 500	3 320	8 820,00
6.	Kluczewsko	6 600	2 400	9 000,00
7.	Moskorzew	5 500	5 380	10 880,00
8.	Chlewice	2 440	0	2 440,00
9.	Radków	10 800	0	10 800,00
10.	Secemin	9 200	0	9 200,00
11.	Żeliszewice	8 200	1 280	9 480,00
12.	Kossów	3 280	0	3 280,00
	Razem	74 260	27 840	102 100,00

W 2011 r. w ramach dotacji KSRG jednostki OSP zakupiły:

Jednostka OSP z KSRG	Towar lub usługa	Ilość
Chlewice	1. Buty skórzane 2. Radiostacja nasobna Motorola CP-160	1 para 2 szt.
Czarnca	1. Pompa pływająca Niagara 2. Aparat powietrzny	1 szt. 2 szt.
Kluczewsko	1. Aparat powietrzny 2. Pas strażacki 3. Linka ratownicza ZL-30	3 szt. 8 szt. 1 szt.
Kossów	1. Remont samochodu Star 200	1 szt.
Kurzelów	1. Aparat powietrzny 2. Pompa szlamowa WT30 z osprzętem	1 szt. 1 szt.
Krasocin	1. Pompa pływająca Posejdon 2. Latarka kąтова Survivor EX 3. Sygnalizator bezruchu 4. Buty specjalne skórzane 5. Kliny stabilizacyjne	1 szt. 1 szt. 1 szt. 4 pary 2 szt.
Moskorzew	1. Aparat powietrzny 2. Agregat wysokociśnieniowy	2 szt. 1 szt.

Oleszno	<ol style="list-style-type: none"> 1. Aparat powietrzny 2. Torba medyczna PSP-R1 	<p>2 szt. 1 kpl</p>
Radków	<ol style="list-style-type: none"> 1. Aparat powietrzny 2. Torba PSP R1 3. Motorola CP-160 4. Koszulka bawełniana kr. Rękaw 5. Sygnalizator bezruchu 6. Wąż ssawny gumowy 110 7. Buty specjalne skórzane 8. Remont silnika samochodu pożarniczego 	<p>4 szt. 1 szt. 2 szt. 9 szt. 2 szt. 2 szt. 2 pary 1 szt.</p>
Secemin	<ol style="list-style-type: none"> 1. Aparat powietrzny 2. Agregat prądotwórczy Fogo FH 3001 3. Latarka Vulcan Led EX 4. Hełm 5. Latarka Guardsman 	<p>1 szt. 1 szt. 1 szt. 4 szt. 2 szt.</p>
Wola Wiśniowa	<ol style="list-style-type: none"> 1. Aparat powietrzny 2. Radiotelefon Motorola GP-360 3. Torba medyczna PSP-R1 	<p>3 szt. 1 szt. 1 kpl</p>
Żeliszawice	<ol style="list-style-type: none"> 1. Aparat powietrzny 	<p>4 szt.</p>

Sporządził:
Pracownicy KPPSP we Włoszczowie.