

UCHWAŁA Nr XXXVI/200/17
RADY POWIATU WŁOSZCZOWSKIEGO
z dnia 30 listopada 2017 r.

w sprawie zatwierdzenia „Programu naprawczego dla Zespołu Opieki Zdrowotnej we Włoszczowie”

Na podstawie art. 59 ust. 4 ustawy z dnia 15 kwietnia 2011 r. o działalności leczniczej (j. t. - Dz. U. z 2016 r. poz. 1638, zm.: Dz. U. z 2016 r. poz. 1948, poz. 2260) Rada Powiatu Włoszczowskiego **u c h w a ł a**, co następuje :

§ 1

Zatwierdza się „Program naprawczy dla Zespołu Opieki Zdrowotnej we Włoszczowie”, stanowiący załącznik do niniejszej uchwały.

§ 2

Wykonanie uchwały powierza się Zarządowi Powiatu oraz Dyrektorowi Zespołu Opieki Zdrowotnej we Włoszczowie.

§ 3

Uchwała wchodzi w życie z dniem podjęcia.

Przewodniczący Rady

Jacek Włodarczyk



2017

Program naprawczy dla Zespołu Opieki Zdrowotnej we Włoszczowie

Spis treści

I.	Wstęp	2
II.	Aktualna sytuacja szpitala	4
II.1.	Analiza produktowa.....	4
	Źródła przychodów	4
II.2.	Zakres świadczonych usług medycznych	4
	Konkurencja w rejonie działania szpitala	6
II.2.	Organizacja i zarządzanie.....	8
	Struktura organizacyjna.....	8
	Organizacja funkcji medycznych i pomocniczych	11
	Stan i wykorzystanie majątku trwałego szpitala	11
	Efektywność działalności medycznej.....	12
II.3.	Sytuacja finansowa	20
	Rachunek zysków i strat	20
	Bilans skrócony	21
	Zatrudnienie i wynagrodzenia w grupach zawodowych	23
	Rentowność oddziałów i poradni	23
III.	PROGRAM NAPRAWCZY	26
	Cele programu naprawczego.....	26

I. Wstęp

Mając na uwadze aktualne zmiany w służbie zdrowia, w tym nowe ryczałtowe finansowanie obarczone istotnymi determinantami je kształtującym z wielką niewiadomą w stosunku do potencjalnych oczekiwań społecznych jak również nieustannie niezaspokojonych i nieograniczonych potrzeb Szpitala należy wnioskować, że realizacja zamierzeń będzie napotykać w najbliższych latach na znaczne trudności.

Zmiany w systemie finansowania świadczeń, w szczególności opracowanie nowego koszyka i nowa ich taryfikacja, dostosowanie do map potrzeb zdrowotnych według nowej metodologii, dostosowanie do nowych przepisów, likwidacja NFZ oraz stopniowe wdrożenie finansowania budżetowego, to elementy najbliższych zmian, które istotnie wpłyną na funkcjonowanie Szpitala.

Samodzielny publiczny podmiot leczniczy nie jest nastawiony z racji funkcji jaką ma pełnić na zysk, ale dla prawidłowego funkcjonowania jednostki niezbędne jest jednak utrzymywanie takiej kondycji finansowej, aby możliwa była realizacja jej celów. Mając jednak na uwadze sporządzony raport z działalności gospodarczej na podstawie RMZ z dnia 8 kwietnia brak jest jakichkolwiek przesłanek ustawowych do kierowania się innym aspektem niż ekonomiczny w kreowaniu działalności statutowej Szpitala.

Zdecydowanym priorytetem w kwestiach finansowych jest uzyskiwanie przychodów na poziomie umożliwiającym utrzymanie odpowiedniej kadry medycznej, sprzętu i aparatury medycznej oraz działalności pomocniczej dla utrzymania właściwego poziomu specjalistki medycznej. Koszty działalności nie powinny przewyższać przychodów (wynik finansowy nie powinien być ujemny jeżeli Szpital chce się rozwijać) i płynność finansowa powinna być dodatnia, to założenia wyżej powołanego rozporządzenia.

Zapowiedź rządu, że priorytetem w finansowaniu będą publiczne placówki ochrony zdrowia rokuje pozytywnie na finanse Szpitala w przyszłości lecz wszystko będzie można ocenić dopiero w czasie.

Mając na uwadze strukturę prawną i monopolistyczny zakres działania świadczeniodawcy z punktu jednostki podstawą planu naprawczego jest dostosowanie struktury wykonywanych procedur, zapewniając tym samym Szpitalowi zrównoważony rozwój w trzech obszarach: medycznym, ekonomicznym i społecznym. To wszystko oczywiście determinuje odpowiednio wykwalifikowana i zaangażowana kadra.

Dyrekcja ZOZ we Włoszczowie sformułowała działania Szpitala oparte na obecnych i przyszłych potrzebach i oczekiwaniach wszystkich zainteresowanych stron, choć właściwym byłoby skupienie się na potrzebach pacjentów i satysfakcji pracowników, ale w relacji z zaangażowaniem.

Przy opracowaniu strategii Kierownictwo Szpitala przykładło szczególną wagę do zaspokojenia potrzeb wszystkich potencjalnych pacjentów, ze szczególnym uwzględnieniem znaczenia jakości, innowacyjności i dostępności usług medycznych.

W odniesieniu do planów restrukturyzacji rozwojowej tj. modernizacji infrastruktury, zakupów sprzętu i aparatury medycznej, potrzeby szpitala wynikają z konieczności dostosowania zakładu do wymogów prawa oczekiwań NFZ oraz chęcią utrzymania pozycji Szpitala w rankingach krajowych i regionalnych. Potrzeby inwestycyjne wymagają działań dostosowujących Szpital do nowych przepisów w zakresie dotyczącym pomieszczeń i urządzeń w tym do 31 grudnia 2017 roku.

Plan naprawczy ZOZ we Włoszczowie, jest dokumentem określającym kierunki rozwoju Szpitala w najbliższym czasie, choć w dynamicznie rozwijającej się rzeczywistości trudno jest określić sztywne ramy poszczególnych działań.

Opracowany przez Dyрекcję ZOZ program naprawczy ma doprowadzić do osiągnięcia następujących celów:

1. Oddłużenie szpitala (największym problemem ZOZ jest wysokie obciążenie zadłużeniem i brak możliwości jego spłaty),
2. Zapewnienie zdolności do uzyskiwania zysku netto w długim okresie czasu (oznacza to zdolność do realizowania bieżącej działalności oraz niezbędnych inwestycji).
3. Poprawa zasobów kadrowych.
4. Wykorzystanie wszelkich okazji do tworzenia nowej działalności zgodnie z polityką NFZ.

Zatem program naprawczy ma na celu zapewnienie podstawowej opieki medycznej dla mieszkańców powiatu włoszczowskiego.

II. Aktualna sytuacja szpitala

II.1. Analiza produktowa

Źródła przychodów

Głównym źródłem przychodów ZOZ jest realizacja świadczeń zdrowotnych (97,98% - 2014r, 97,59% - 2015r, 97,53% - 2016r. przychodów). Głównym płatnikiem ZOZ jest Narodowy Fundusz Zdrowia (NFZ), który opłaca świadczenia realizowane przez ZOZ na rzecz pacjentów ubezpieczonych w ramach powszechnego ubezpieczenia zdrowotnego.

Ponadto ZOZ uzyskuje przychody z tytułu usług niemedycznych (głównie wynajem powierzchni i pomieszczeń). Roczne przychody z tego źródła (w roku 2016 to kwota 903 967,01zł) stanowiły 2,47% przychodów.

	2014	2015	2016
Przychody ogółem	37 519 669,84	34 968 700,57	38 758 067,95
- ze sprzedaży	35 246 444,27	34 189 431,88	36 662 226,09
w tym:			
działalność medyczna	34 533 728,75	33 364 051,24	35 758 259,08
działalność nie medyczna	712 715,52	825 380,64	903 967,01
inne przychody operacyjne	2 086 091,86	730 975,23	2 083 068,87
przychody finansowe	187 133,71	48 293,46	12 772,99

II.2. Zakres świadczonych usług medycznych

Zespół Opieki Zdrowotnej we Włoszczowie przy ul. Żeromskiego 28, 29-100 Włoszczowa jest podmiotem leczniczym niebędącym przedsiębiorcą, tj. samodzielnym publicznym zakładem opieki zdrowotnej. Podmiotem tworzącym jest Powiat Włoszczowski. Nadzór sprawuje Rada Powiatu Włoszczowskiego. Zakład posiada osobowość prawną. Został wpisany do Krajowego Rejestru Sądowego w Kielcach – X Wydział Gospodarczy (Rejestr Stowarzyszeń, Innych organizacji społecznych i zawodowych, Fundacji, ZOZ) pod numerem 0000057160 w dn. 30.10.2001 r., numerem statystycznym REGON 000304295 oraz NIP 656 18 55 908. Podstawą działania Zespołu Opieki Zdrowotnej we Włoszczowie jest:

- Ustawa o działalności leczniczej (Dz.U. z 2011 r.nr.112 poz.654 z późn. zm. oraz przepisy wykonawcze do tej ustawy).

Jego organem założycielskim jest Powiat Włoszczowski.

Przedmiotem działalności zgodnie z nadanym Statutem ZOZ we Włoszczowie w badanym okresie było udzielanie świadczeń zdrowotnych w zakresie:

- ✓ badań i porad lekarskich;
- ✓ leczenia;
- ✓ badań i terapii psychologicznej;
- ✓ rehabilitacji leczniczej;
- ✓ opieki nad kobietą ciężarną i jej płodem, porodem, położeniem oraz nad noworodkiem,
- ✓ badań diagnostycznych, w tym z zakresu analityki medycznej,
- ✓ pielęgnacji chorych, w tym opieki szpitalnej;
- ✓ pielęgnacji i opieki nad niepełnosprawnymi;
- ✓ medycyny pracy;
- ✓ medycyny szkolnej wykonywanej w placówkach oświatowych;
- ✓ czynności z zakresu zaopatrzenia ortopedycznego;
- ✓ promocji zdrowia (prowadzenie działalności profilaktycznej i oświatowo-wychowawczej);
- ✓ szczepień ochronnych i innych działań zapobiegawczych;
- ✓ transportu sanitarnego.

Opiekę stacjonarną stanowią następujące oddziały liczące łącznie 288 łóżek:

- ✓ Chirurgiczny Ogólny – 35 łóżek
- ✓ Pediatryczny – 21 łóżek
- ✓ Reumatologiczny – 31 łóżek
- ✓ Szpitalny Oddział Ratunkowy – 4 łóżka
- ✓ Chirurgii Urazowo-Ortopedycznej – 25 łóżek
- ✓ Anestezjologii i Intensywnej Terapii – 5 łóżek
- ✓ Ginekologiczno-Położniczy – 31 łóżek
- ✓ Chorób Wewnętrznych I – 44 łóżka
- ✓ Chorób Wewnętrznych II – 32 łóżka
- ✓ Neonatologiczny – 10 łóżek + 2 inkubatory
- ✓ Rehabilitacji Narządu Ruchu – 31 łóżek
oraz działami
- ✓ Ośrodek Rehabilitacji Diennej
- ✓ Dział Diagnostyki Obrazowej (RTG, USG)- pracownia rentgenodiagnostyki ogólnej
- ✓ Pracownia Endoskopii
- ✓ Pracownia Spirometrii
- ✓ Blok Operacyjny
- ✓ Sala porodowa
- ✓ Apteka Szpitalna

- ✓ Dział Fizjoterapii
- ✓ Podstawowa Opieka Zdrowotna

W ramach ambulatoryjnej opieki specjalistycznej działają następujące poradnie:

- ✓ Ortopedyczna
 - ✓ Gastroenterologiczna
 - ✓ Kardiologiczna
 - ✓ Urologiczna
 - ✓ Preluksacyjna
 - ✓ Reumatologiczna
 - ✓ Ginekologiczno-położnicza
 - ✓ Chirurgiczna
 - ✓ Otolaryngologiczna
 - ✓ Dermatologiczna
 - ✓ Poradnia Medycyny Pracy
- Przychodnia POZ:
- ✓ Poradnia Lekarza POZ
 - ✓ Gabinet Profilaktyki Zdrowotnej i Pomocy Przedlekarskiej
 - ✓ Gabinet Położnej POZ
 - ✓ Zespół Transportu Sanitarnego
 - ✓ Gabinet Pielęgniarki POZ

Konkurencja w rejonie działania szpitala

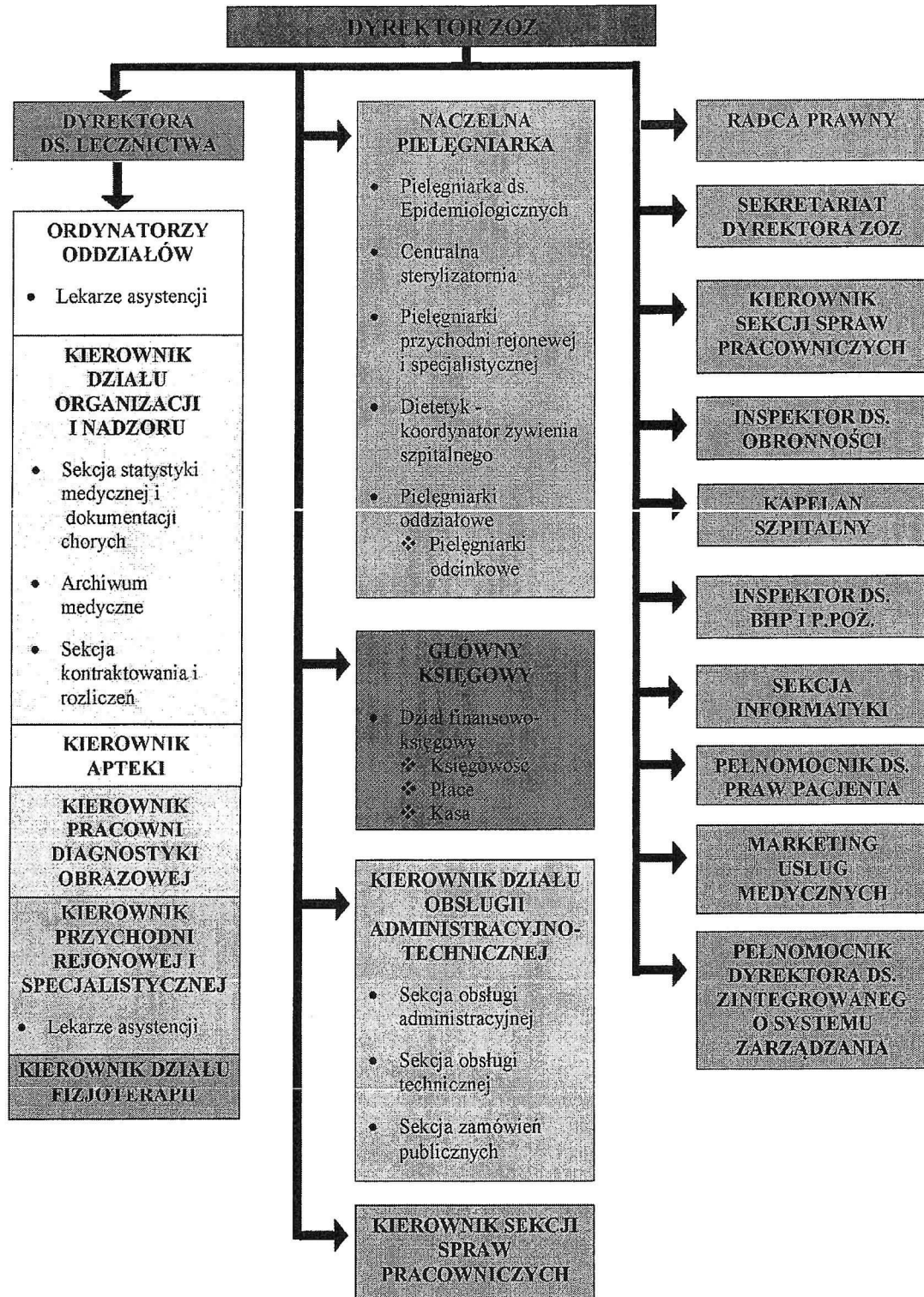
W Powiecie Włoszczowskim istnieje jeden szpital powiatowy - ZOZ. Nie oznacza to, że nie posiada od konkurencji. Usługi szpitalne mają charakter ponadregionalny, zarówno z powodu zakresu, jak i jakości świadczeń, realizowanych przez poszczególne placówki. Przypadki nagłe są zwykle obsługiwane przez najbliższe szpitale, natomiast pacjent zwykle sam decyduje, gdzie chciałby mieć udzielane świadczenia planowe. Zależy to głównie od renomy placówki, lekarza, do którego pacjent ma zaufanie, opinii rodziny, znajomych. Dlatego tak ważna jest jakość świadczonych usług, poziom kadry lekarskiej oraz kompleksowość oferty szpitala.

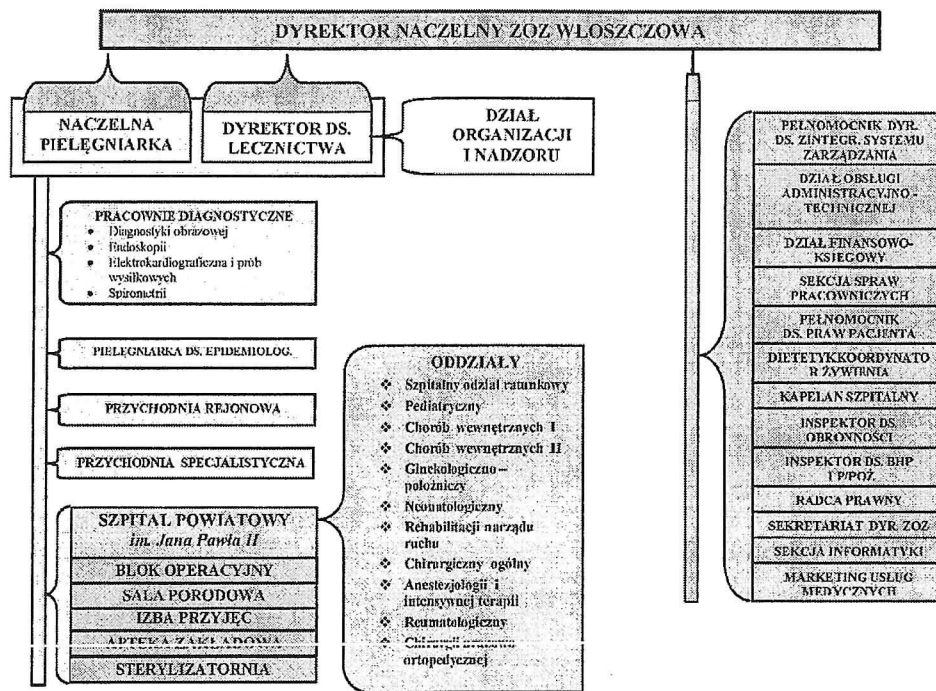
ZOZ konkuruje więc z najbliższymi szpitalami, jak te w Kielcach, Jędrzejowie, Końskich czy w Częstochowie. Niewątpliwie, ZOZ we Włoszczowie posiada szeroką ofertę, porównywalną ze szpitalami ościennymi. Niestety, kontrakty z NFZ nie odzwierciedlają potencjału szpitala włoszczowskiego i są zdecydowanie do potrzeb niezadowalające. Stan ten trwa od wielu lat i jest głównym źródłem problemów finansowych ZOZ.

ZOZ posiada także konkurencję na terenie samej Włoszczowy, w zakresie specjalistyki ambulatoryjnej. Stanowi ją Niepubliczny Zespół Opieki Zdrowotnej "Nowe

życie", Niepubliczny Zakład Opieki Zdrowotnej "NOVOMED", Niepubliczny Zespół Opieki Zdrowotnej "Caritas" Kielecka Z.P.L.A. W niektórych zakresach placówki te się uzupełniają, gdyż część poradni występuje tylko w jednym SPZOZ, a część tylko w drugim. Można więc powiedzieć, że oferta obu SP ZOZ jest komplementarna.

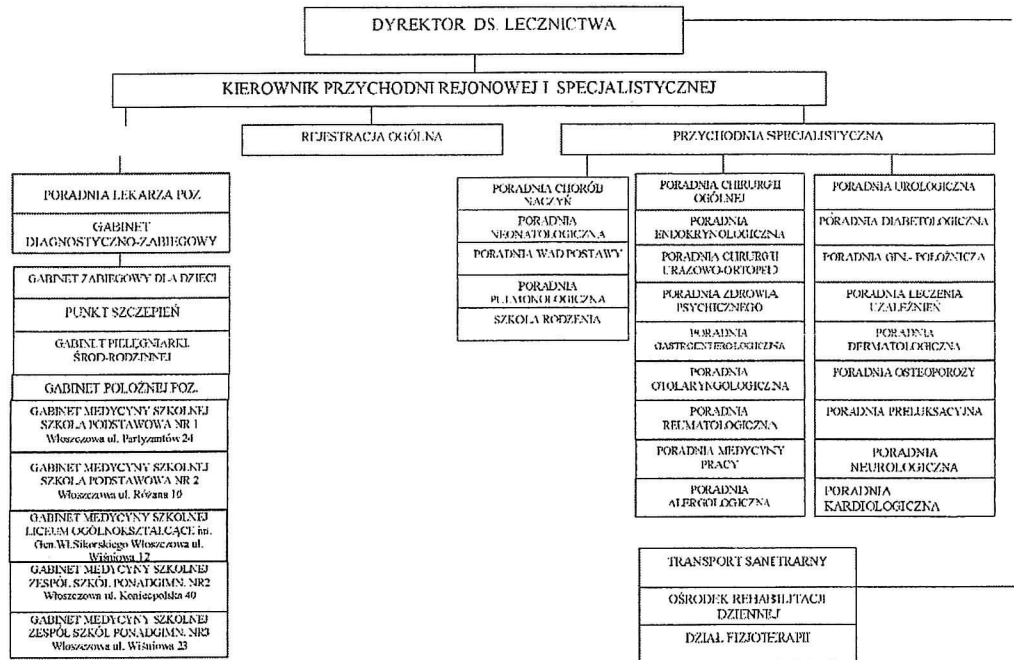
SCHMAT ORGANIZACYJNY ZOZ WE WŁOSZCZOWIE





2 z 4

SCHEMAT ORGANIZACYJNY LECZNICTWA OTWARTEGO



3 z 4

Organizacja funkcji medycznych i pomocniczych

Organizacja funkcji medycznych

ZOZ prowadzi działalność w jednym kompleksie zlokalizowanym na terenie miasta Włoszczowa. W kompleksie tym znajduje się szpital jak i poradnie. Rozwiązanie takie jest bardzo korzystne gdyż ułatwia zarządzanie jednostką oraz dostęp pacjentom do usług medycznych. Kompleks ten jest położony we Włoszczowie przy ul. Żeromskiego 28.

Umiejscowienie wszystkich funkcji związanych z diagnostyką i zabiegami w jednym miejscu jest najwłaściwszym rozwiązaniem.

Organizacja funkcji pomocniczych

Część funkcji pomocniczych realizowana jest przez szpital we własnym zakresie. Firmom zewnętrznym zostały powierzone usługi m.in.: pralnicze, sprzątnia, diagnostyki TK oraz ambulatoryjnej. Umowy zostały zawarte po rynkowych stawkach, podmiot zewnętrzny dzierżawi pomieszczenia szpitala i w jego obowiązku znajduje się realizacja wymagań w kontekście podmiotów kontrolujących.

Szpital we własnym zakresie dysponuje Transportem Sanitarnym. Po przeanalizowaniu możliwości przekazania podmiotowi zewnętrznemu usługi transportu, okazało się że transport we własnym zakresie jest korzystniejszy i został pozostawiony w Szpitalu.

Stan i wykorzystanie majątku trwałego szpitala

Stopień zużycia składników majątku

Szpital korzysta z majątku, który został przekazany w nieodpłatne użytkowanie. Część budynków jest w dostatecznym stanie technicznym, część wymaga gruntownego remontu.

W trakcie realizacji jest remont SOR, który musi zostać dostosowany do obowiązujących przepisów prawnych i sanitarnych. Celem jest poprawa strategicznej infrastruktury ochrony zdrowia poprzez zwiększenie dostępności obywateli powiatu włoszczowskiego i przebywających na jego terenie innych obywateli kraju do wysokiej jakości świadczeń medycznych w ramach SOR. Aby SOR mógł funkcjonować, niezbędnym było wybudowanie całodobowego lądowiska dla helikopterów, które zostało oddane do użytkowania w miesiącu lipcu. Oba projekty „Wsparcie Szpitalnego Oddziału Ratunkowego ZOZ we Włoszczowie poprzez jego rozbudowę i dostosowanie do obowiązujących przepisów oraz budowę całodobowego lądowiska dla śmigłowców ratunkowych” są realizowane w ramach Projektu POIS.09.01.00-00.0007/16, Oś priorytetowa 9 „Wzmocnienie strategicznej infrastruktury ochrony zdrowia Programu Operacyjnego Infrastruktura i Środowisko 2014 - 2020; Działanie 9.1 – „Infrastruktura ratownictwa medycznego”.

Pilnej modernizacji wymagają podjazdy dla niepełnosprawnych . Opracowywany jest projekt modernizacji podjazdów, który będzie współfinansowany ze środków PFRON. W trakcie jest robiony kosztorys inwestorki.

Budynki szpitala i przychodni wymagają pilnej termomodernizacji. W skład termomodernizacji wchodzić : ocieplenie ścian, ocieplenie i izolacja dachów, wymiana

stolarki zewnętrznej tj. okien i drzwi, wymiana instalacji CO i CW oraz wymiana instalacji elektrycznej wraz z zamontowaniem paneli do podgrzewania ciepłej wody. Koszt całości inwestycji to kwota ok. 22.000.000 zł.

ZOZ będzie realizować również projekt „Informatyzacja Placówek Medycznych Województwa Świętokrzyskiego”. W ramach projektu zostanie zakupiony sprzęt zapewniający ciągłość pracy w przypadkach wystąpienia sytuacji kryzysowych oraz dostosuje placówkę do wymogów jak np. konieczność posiadania zapasowej serwerowni. Dodatkowo zakupione zostaną moduły do aktualnie posiadanego oprogramowania ESKULAP, które wymagane są do wdrożenia dokumentacji elektronicznej. Wartość tego projektu to kwota 2.490.517,74zł.

Dostosowanie pomieszczeń i urządzeń do wymogów formalnych zgodnie z zaleceniami Sanepidu i wymogów NFZ na bieżąco realizowane, choć z opóźnieniem z uwagi na sytuację finansową jednostki.

Ocena wykorzystania nieruchomości

W obiekcie większość powierzchni jest wykorzystana pod działalność medyczną. Szpital wynajmuje część powierzchni podmiotom zewnętrznym.

Wyposażenie w sprzęt medyczny

ZOZ we Włoszczowie, dysponuje różnego rodzaju sprzętem medycznym. Stan techniczny, zaawansowanie technologiczne oraz zużycie jest bardzo zróżnicowane. Na bieżąco wpływają zgłoszenia w zakresie potrzeb sprzętowych dla poszczególnych oddziałów.

Efektywność działalności medycznej

Lecznictwo stacjonarne

Poniżej przedstawiono w tabeli kompleksową analizę efektywności działalności medycznej poszczególnych oddziałów, zarówno w aspekcie wykorzystania zasobów materialnych jak i osobowych, jak i pod względem ekonomicznym.

2017/ I półrocze

Dane/Oddziały	Reumatologia	Ortopedia	Chirurgia	OIOM	Gin. - położnicy + noworodki	Rehabilitacja	Wewnętrzny I	Wewnętrzny II	Pediatria	SOR
Koszty bezpośrednie, w tym:	1456,5	1785,7	1147,4	1267,7	1206,7	657,2	1329,4	1169,3	748,1	1013,2
- leki	816,6	63,7	98,9	178,9	70,9	4,8	150	142,2	27,2	43,7
- wynagrodzenia + świadczenia	429,2	836,5	552,3	490,3	694,8	540,1	794,1	612,1	432,7	464,7
- kontrakty	10,9	31,2	209	292,3	154,2	0,5	73,5	146,8	142,5	175,6
Wynik po kosztach bezpośrednich	501,5	938,1	124,3	249,4	-70	-11,7	649,8	812,2	398,5	595
Koszty pośrednie	315,2	977,2	860,2	231,8	822,3	265,1	449,8	424,5	150,9	446,6
Wynik I pół. 2017	186,3	-39,1	-735,9	17,6	-892,3	-276,8	200	387,7	247,6	148,4
liczba osób leczonych	513	763	709	89	806	452	872	950	508	3409
liczba osobodni	2402	2729	3254	600	2302	6124	5299	4769	1470	349
średnia liczba pacjentów	448	635	514	22	720	289	604	711	463	3394
% wykorzystania łóżek	42,40%	59,80%	50,90%	65,60%	27,90%	90,80%	66,00%	81,70%	38,30%	47,80%
Liczba lekarzy	3	8	6	5,5	5,5	1,75	5	4	4,6	9,8
- etaty	3	8	3,6	1,5	4	1,75	5	4	2,6	0,8
- kontrakty			1,3	4	1,5				2	9
Liczba pielęgniarek	10	15	14	23	18	11	17	17	11	16
- etaty	10	15	14	23	18	11	17	17	11	16
- kontrakty										

Blok operacyjny

Blok Operacyjny składa się z trzech sal operacyjnych i trzystanowiskowej sali wybudzeń. Dodatkowo w bloku poporodowym funkcjonuje Sala Cięć cesarskich obsługiwana przez personel bloku operacyjnego.

W strukturach oddziału wyodrębniona jest sala do zabiegów ortopedycznych, natomiast pozostałe dwie sale służą wszystkim oddziałom zabiegowym tj. chirurgii, ginekologii oraz ortopedii.

Blok operacyjny pracuje w systemie ostrodyżurowym – 24 godz. na dobę.

Liczba zabiegów operacyjnych wykonanych w okresie 01.01.2017 – 30.06.2017

Miesiąc	ORTOPEDIA	CHIRURGIA	GINEKOLOGIA	POŁOŻNICTWO	RAZEM
Styczeń	105	51	6	13	175
Luty	103	47	1	7	158
Marzec	110	42	3	15	170
Kwiecień	81	23	2	13	119
Maj	99	31	3	11	144
Czerwiec	113	30	0	8	151
RAZEM	611	224	15	67	917

Rozkład zabiegów operacyjnych na poszczególnych salach w okresie 01.01.2017 – 30.06.2017r

Miesiąc	S.NR 1	S.NR 2	S. NR3	SALA CIĘĆ CESARSKICH	RAZEM
Styczeń	56	53	53	13	175
Luty	57	52	42	7	158
Marzec	56	57	42	15	170
Kwiecień	41	41	24	13	119
Maj	48	54	31	11	144
Czerwiec	48	61	34	8	151
RAZEM	306	318	226	67	917

Rozkład zabiegów operacyjnych na poszczególnych salach w okresie 01.01.2017r – 30.06.2017r, wykonanych po godz. 15-ej, w dni robocze oraz w dni wolne

Miesiąc	S.NR 1	S.NR 2	S. NR3	SALA CIĘĆ CESARSKICH	RAZEM
Styczeń	7	3	1	3	14
Luty	7	5	3	2	17
Marzec	3	9	3	6	21
Kwiecień	1	6	1	2	10
Maj	4	10	1	4	19
Czerwiec	3	13	0	1	17
RAZEM	25	46	9	18	98

Liczba zabiegów operacyjnych wykonanych w okresie 01.01.2016r-31.12.2016r

Miesiąc	ORTOPEDIA	CHIRURGIA	GINEKOLOGIA	POŁOŻNICTWO	RAZEM
Styczeń	92	46	3	5	146
Luty	101	57	3	14	175
Marzec	104	45	2	12	163
Kwiecień	96	52	4	10	162
Maj	103	48	5	13	169
Czerwiec	119	52	4	13	188
Lipiec	95	50	2	12	159
Sierpień	98	47	3	15	163
Wrzesień	89	37	1	19	146
Październik	95	48	9	10	162
Listopad	100	46	4	11	161
Grudzień	109	28	4	12	153
RAZEM	1201	556	44	146	1947

Rozkład zabiegów operacyjnych na poszczególnych salach w okresie 01.01.2016r – 31.12.2016r.

Miesiąc	S.NR 1	S. NR 2	S. NR 3	SALA CIĘĆ CESARSKICH	RAZEM
Styczeń	49	48	44	5	146
Luty	52	59	50	14	175
Marzec	48	54	49	12	163
Kwiecień	55	54	43	10	162
Maj	52	60	44	13	169
Czerwiec	56	64	55	13	188
Lipiec	57	47	43	12	159
Sierpień	54	49	45	15	163
Wrzesień	49	49	30	18	146
Październik	56	58	38	10	162
Listopad	56	50	44	11	161
Grudzień	56	57	29	11	153
RAZEM	640	649	514	144	1947

**Rozkład zabiegów operacyjnych na poszczególnych salach w okresie 01.01.2016r – 31.12.2016r.
wykonanych po godzinie 15-ej w dni robocze oraz w dni**

Miesiąc	S.NR 1	S. NR 2	S. NR 3	SALA CIĘĆ CESARSKICH	RAZEM
Styczeń	8	2	1	1	12
Luty	5	6	2	7	20
Marzec	5	6	2	6	19
Kwiecień	7	4	2	3	16
Maj	7	9	1	8	25
Czerwiec	9	10	5	4	28
Lipiec	9	7	2	5	23
Sierpień	7	7	0	5	19
Wrzesień	5	11	1	6	23
Październik	4	11	1	4	20
Listopad	8	5	2	4	19
Grudzień	10	12	1	4	27
RAZEM	84	90	20	57	251

Pracownie diagnostyczne i inne jednostki pomocnicze

W strukturach jednostki działają pracownie:

- endoskopii, która najczęściej wykonuje badania :
 - gastrokopii
 - kolonoskopii
- zakład diagnostyki obrazowej,
 - w zakresie funkcji tego zakładu znajdują się przede wszystkim badania rentgenowskie, ultrasonograficzne.
- centralna sterylizacja: w pełni zabezpiecza potrzeby szpitala.

Kontrakt z NFZ

W tabeli poniżej przedstawiono kontrakt i jego wykonanie za 2016r oraz za I półrocze 2017r.

Wyszczególnienie	2016			2017		
	Kontrakt	Nadwykonania	Zapłacone nadwykonania	Kontrakt	Nadwykonania	Zapłacone nadwykonania
Kontrakt, w tym:	34 568 019,28	2 127 051,16	1 607 230,49	16 228 960,26	915 803,63	0,00
szpital	27 756 536,00	1 994 523,96	1 540 593,40	13 366 812,00	728 341,00	
poradnie	1 511 240,62	132 527,20	66 637,09	787 345,51	126 117,43	
programy lekowe	1 921 854,90			947 533,00		
kolposkopia	186,00					
POZ	1 194 423,96			330 000,00		
POZ nocna i świąteczna	660 560,00			22 224,00		
diagnostyka	98 022,80			49 011,40	29 076,60	
rehabilitacja lecznicza	1 425 195,00			726 034,35	32 268,60	

W roku 2016 kontrakt opiewał na kwotę 34 568 019,28zł. Nadwykonania były w wysokości 2 127 051,16zł, z czego NFZ zapłacił kwotę 1 607 230,49zł po podpisaniu umowy. Za I półrocze 2017r., wartość podpisanego kontraktu to kwota 16 228 960,26zł. Nadwykonania opiewają na kwotę 915 803,63zł. I nie są uregulowane jeszcze przez NFZ.

II.3. Sytuacja finansowa

Rachunek zysków i strat

Poniżej przedstawiono skrócony rachunek zysków i strat za lata 2015-2016 oraz za 6 m-cy 2017 roku.

Wyszczególnienie	2015	2016	I pół. 2017
Przychody ze sprzedaży	34 333 412,14	36 662 226,09	18 269 135,77
Koszty działalności operacyjnej (bez amortyzacji)	33 338 308,45	35 527 583,69	18 074 375,28
zysk/strata na sprzedaży przed amortyzacją	995 103,69	1 134 642,40	194 760,49
amortyzacja	1 436 061,67	1 110 129,59	558 374,40
Zysk/strata po amorytyzacji	-440 957,98	24 512,81	-363 613,91
pozostałe przychody operacyjne	1 532 057,42	2 083 068,87	549 724,51
pozostałe koszty operacyjne	1 000 693,24	909 329,98	155 983,50
przychody finansowe	48 293,46	12 772,99	7 974,72
koszty finansowe	1 436 935,13	1 249 649,78	505 237,81
zysk/strata brutto	-1 298 235,47	-38 625,09	-467 135,99
zysk/strata netto	-1 298 235,47	-38 625,09	-467 135,99

Przychody ze sprzedaży w 2017 r. kształtują się na poziomie 2016 r. Koszty działalności bez amortyzacji przewyższają koszty z 2016r. Stąd zysk na sprzedaży przed amortyzacją w I półroczu 2017 r. był w wysokości tylko 160 tysięcy złotych. Po naliczeniu amortyzacji, na działalności powstała strata w wysokości 398 tys. zł.

Bilans skrócony

Wyszczególnienie	2015	2016	I pół. 2017
Wartości niematerialne i prawne	13 171,20	1 793,64	0,00
Rzeczowe aktywa trwałe	16 759 877,96	16 349 238,14	16 146 331,01
Inwestycje długoterminowe			
Aktywa trwałe	16 773 049,16	16 351 031,78	16 146 331,01
Zapasy	353 342,59	510 021,91	649 104,96
Należności krótkoterminowe	3 348 606,32	4 460 870,87	3 130 592,20
Inwestycje krótkoterminowe	86 567,09	1 172 607,47	503 054,78
Krótkoterminowe rozliczenia międzyokresowe	238 265,87	232 717,89	115 532,37
Aktywa obrotowe	4 026 781,87	6 376 218,14	4 398 284,31
AKTYWA RAZEM	20 799 831,03	22 727 249,92	20 544 615,32
Kapitał (fundusz własny)	-9 045 069,65	-11 391 340,57	-11 858 476,56
Zobowiązania długoterminowe	13 749 999,99	13 309 736,21	12 438 909,75
Rezerwy	1 060 625,22	3 081 774,47	2 965 521,78
Zobowiązania długoterminowe i rezerwy	29 844 900,68	34 118 590,49	32 403 091,88
Zobowiązania krótkoterminowe	11 027 038,14	13 903 790,97	13 450 103,93
Rozliczenia międzyokresowe	4 007 237,33	3 823 288,84	3 548 556,42
PASYWA RAZEM	20 799 831,03	22 727 249,92	20 544 284,31

W aktywach bilansu widać zwiększenie wartości majątku trwałego. ZOZ realizuje projekt „Wsparcie Szpitalnego Oddziału Ratunkowego ZOZ we Włoszczowie poprzez jego rozbudowę i dostosowanie do obowiązujących przepisów oraz budowę całonocowego lądowiska dla śmigłowców ratunkowych” i w miesiącu lipcu zostało przekazane do użytkowania lądowisko. Również w miesiącu lipcu rozpoczęto przebudowę SOR. Wyraźnie da się zauważyć wzrost zapasów. Spowodowane to było koniecznością zwiększenia zapasów leków do czasu rozstrzygnięcia przetargów. Wyraźnie widać również zmniejszenie należności krótkoterminowych oraz inwestycji krótkoterminowych. Na koniec 2016r zaksięgowane były należności z tytułu nadwykonań, które zostały zrealizowane przez NFZ w miesiącu lutym 2017r. Po stronie pasywów, w zobowiązaniach długoterminowych wystąpiło zmniejszenie. ZOZ spłaca regularnie i terminowo kredyt, który jest zobowiązaniem długoterminowym. Zobowiązania krótkoterminowe również uległy zmniejszeniu w stosunku do 2016r. Zestawienie kształtowania się zobowiązań z podziałem na kredyty i pozostałe zobowiązania, przedstawia tabela poniższa

Wyszczególnienie	31.12.2015	31.12.2016	30.06.2017
Kredyty długoterminowe	13 749 999,99	13 309 736,21	12 438 909,75
Kredyty krótkoterminowe	2 621 335,10	1 752 267,26	2 142 752,58
RAZEM KREDYT	16 371 335,09	15 062 003,47	14 581 662,33
zmniejszenie/zwiększenie		-1 309 331,62	-480 341,14
Zobowiązania z tytułu dostaw	6 991 295,91	9 435 263,23	8 472 306,99
Zobowiązania z tyt. Podatków	1 059 395,51	2 150 023,00	2 055 053,69
zobowiązania z tyt. Wynagrodzeń	114 445,37	195 947,21	113 286,87
inne	240 566,25	370 290,27	666 713,80
RAZEM ZOBOWIAZANIA POZOSTAŁE	8 405 703,04	12 151 523,71	11 307 361,35
zmniejszenie/zwiększenie		3 745 820,67	-844 162,36

Zatrudnienie i wynagrodzenia w grupach zawodowych

Pracownicy	Ilość etatów			Średnie wynagrodzenie miesięczne		
	2015	2016	I pół. 2017	2015	2016	I pół. 2017
Lekarze medycyny	41,14	41,84	40,51	7176,08	7353,11	7 999,38
Wyższy medyczny	9,5	9,92	10	3184,32	4218,75	3 343,72
Pozostały medyczny	38,8	37,88	38,8	2230,54	2420,59	2 459,81
Położne	20	19,25	18	2729,15	2813,97	3 469,54
Pielęgniarki	173,5	170,67	165	2811,96	3016,02	3 417,93
Administracja	25,75	24	23,5	3267,49	2976,29	3 673,02
Pracownicy gospodarczy	7,08	5	5	2588,13	2395,2	2 174,83
Obsługa	22	20,41	21,5	1989	1965,61	2 317,12
Sekretarki medyczne i statystyka	12	12	12	2111,92	2208,17	2 321,08
Ogółem	349,77	340,97	334,31	x	x	x

Rentowność oddziałów i poradni

Analizę rentowności oddziałów i poradni zawierają poniższe tabele

Rentowność oddziałów i poradni w 2016r.

Wyszczególnienie	Koszty	Przychody	wynik
Oddział Wewnętrzny I	3 277 081,28	3 708 424,38	431 343,10
Oddział Wewnętrzny II	3 027 659,54	3 715 141,08	687 481,54
Oddział Chirurgiczny	3 831 733,47	2 744 185,06	-1 087 548,41
SOR	2 613 453,01	2 701 344,58	87 891,57
Oddział Noworodkowy	414 272,24	501 964,00	87 691,76
Oddział Pediatryczny	1 714 050,10	1 731 109,00	17 058,90
Oddział Reumatologiczny	3 810 401,24	4 560 044,23	749 642,99
Oddział Ortopedyczny	5 447 792,03	5 742 832,08	295 040,05
Oddział OIOM	3 079 826,35	3 283 643,33	203 816,98
Oddział Rehabilitacyjny	1 436 389,35	1 251 139,50	-185 249,85
Oddział Rehabilitacji Diennej	245 257,98	128 520,00	-116 737,98

Oddział Ginekologiczny	3 541 524,68	1 647 475,60	-1 894 049,08
Razem oddziały	32 439 441,27	31 715 822,84	-723 618,43
Gabinet higieny szkolnej	251 588,64	201 325,13	-50 263,51
POZ	813 695,06	924 514,95	110 819,89
Poradnia Ginekologiczno - Położnicza	316 089,41	321 122,05	5 032,64
Poradnia Chirurgiczna	206 495,57	143 626,25	-62 869,32
Poradnia Laryngologiczna	190 981,69	201 072,04	10 090,35
Poradnia Ortopedyczna	335 730,34	385 170,03	49 439,69
Poradnia Dermatologiczna	136 085,25	231 835,38	95 750,13
Poradnia Reumatologiczna	97 282,01	168 119,64	70 837,63
Poradnia Gastrologiczna	263 193,65	113 466,10	-149 727,55
Poradnia Preluksacyjna	14 631,46	25 024,95	10 393,49
Poradnia Kardiologiczna	47 615,84	49 553,74	1 937,90
Poradnia Medycyny Pracy	138 151,35	150 514,06	12 362,71
Poradnia Urologiczna	93 191,34	137 215,50	44 024,16
Nocna i świąteczna opieka medyczna	546 004,41	696 404,00	150 399,59
Razem poradnie	3 450 736,02	3 748 963,82	298 227,80
OGÓŁEM	35 890 177,29	35 464 786,66	-425 390,63

Rentowność oddziałów i poradni I półrocze 2017r.

Wyszczególnienie	Koszty	Przychody	OGÓŁEM
Oddział Wewnętrzny I	1 779 122,49	1 979 218,15	200 095,66
Oddział Wewnętrzny II	1 593 834,99	1 981 468,80	387 633,81
Oddział Chirurgiczny	2 007 626,21	1 271 742,32	-735 883,89
SOR	1 459 788,15	1 608 245,77	148 457,62
Oddział Noworodkowy	213 741,78	252 538,00	38 796,22
Oddział Pediatriczny	899 010,36	1 146 622,00	247 611,64
Oddział Reumatologiczny	1 771 678,85	1 958 013,40	186 334,55
Oddział Ortopedyczny	2 762 829,59	2 723 788,19	-39 041,40
Oddział OIOM	1 499 571,71	1 517 086,20	17 514,49
Oddział Rehabilitacyjny	790 989,20	601 602,00	-189 387,20
Oddział Rehabilitacji Diennej	131 358,98	43 925,00	-87 433,98
Oddział Ginekologiczny	1 815 202,60	884 216,26	-930 986,34
Razem oddziały	16 724 754,91	15 968 466,09	-756 288,82

Gabinet higieny szkolnej	89 858,44	112 468,95	22 610,51
POZ	412 429,96	501 386,11	88 956,15
Poradnia Ginekologiczno - Położnicza	132 436,34	115 037,63	-17 398,71
Poradnia Chirurgiczna	84 269,88	69 985,50	-14 284,38
Poradnia Laryngologiczna	99 557,94	106 739,64	7 181,70
Poradnia Ortopedyczna	175 393,15	199 681,32	24 288,17
Poradnia Dermatologiczna	70 897,63	88 222,68	17 325,05
Poradnia Reumatologiczna	40 031,09	35 660,40	-4 370,69
Poradnia Gastrologiczna	147 597,72	78 049,23	-69 548,49
Poradnia Preluksacyjna	8 532,20	12 456,45	3 924,25
Poradnia Kardiologiczna	34 060,25	23 221,35	-10 838,90
Poradnia Medycyny Pracy	79 164,45	86 208,09	7 043,64
Poradnia Urologiczna	59 951,88	71 920,50	11 968,62
Nocna i świąteczna opieka medyczna	282 378,11	351 256,00	68 877,89
Razem poradnie	1 716 559,04	1 852 293,85	135 734,81
OGÓLEM	18 441 313,95	17 820 759,94	-620 554,01

Z przedstawionego materiału wynika, że największą stratę przynosi działalność oddziału ginekologicznego i chirurgii. W roku 2016 oddział ginekologii przyniósł stratę w wysokości 1.894.049,08zł zaś w półroczu 2017 strata ta sięgnęła kwoty 930.986,34zł. Niewiele mniejszą stratę zanotowano na oddziale chirurgii. Wyniosła ona w 2016r. 1.087.548,41 zaś w I półroczu 2017r - 735.883,89zł. Pozostałe oddziały wypracowują zysk bądź bardzo niewielką stratę. Za 2016 r największy zysk wypracował oddział reumatologiczny i była to kwota 749.642,99zł., zaś oddział wewnątrz II wypracował zysk w wysokości 687.481,54zł. Bardzo podobnie wygląda sytuacja w bieżącym roku. Najlepsze wyniki osiągnęły oba oddziały wewnętrzne oraz oddział pediatryczny i reumatologiczny.

4.1. Wnioski

- Największym problemem szpitala jest bardzo wysoki stopień zadłużenia. Brak rozwiązania tego problemu w latach poprzednich w połączeniu z brakiem restrukturyzacji, spowodował narastanie zadłużenia i utratę płynności finansowej.
- Przedstawione powyższe dane, wymagają programu naprawczego, w takich obszarach jak efektywność świadczonych usług w relacji do kosztów stałych oraz utrzymanie infrastruktury na poziomie umożliwiającym świadczenie usług medycznych.
- Redukcję kosztów można uzyskać udoskonalając funkcjonowanie szpitala poprzez jego informatyzację i zastąpienie wielu czynności manualnych oraz papierowego obiegu dokumentów rozwiązaniami elektronicznymi, uproszczenie struktury organizacyjnej, i szereg usprawnień w procesach operacyjnych.
- Zwiększona efektywność zasobów medycznych, infrastrukturalnych, technicznych, administracyjnych.

- Zwiększenie zakresu działalności w kontekście uzgodnień z NFZ.
- Wykorzystanie zewnętrznego finansowania do poprawy warunków infrastrukturalnych, co niesie za sobą zmniejszenie kosztów bieżących napraw, awarii i nieustannych remontów.

III. PROGRAM NAPRAWCZY

Cele programu naprawczego

ZOZ we Włoszczowie wymaga wprowadzenia programu działań naprawczych, który przywróci mu zdolność do stabilnego, długookresowego działania i rozwoju. Zatem program naprawczy ma na celu zapewnienie opieki medycznej dla mieszkańców powiatu włoszczowskiego poprzez poprawę i zwiększenie zasobów, a tym samym:

- Oddłużenie szpitala (największym problemem ZOZ jest wysokie obciążenie zadłużeniem i brak możliwości jego spłaty).
- Zapewnienie zdolności do uzyskiwania zysku netto w długim okresie czasu (oznacza to zdolność do realizowania bieżącej działalności oraz niezbędnych inwestycji).
- Poprawa zasobów kadrowych, co pozytywnie wpłynie na utrzymanie działalności i efektywność pracy personelu medycznego przy zaspokojeniu potrzeb pacjenta;
- Wykorzystanie wszelkich okazji do tworzenia nowej działalności zgodnie z polityką NFZ.

Do końca 2017 roku mają być dostosowane regulaminy. Regulamin Pracy został wprowadzony. Statut przekazany do Powiatu Włoszczowskiego w celu akceptacji. Regulamin organizacyjny wynika ze statutu i jest dokumentem następczym. Przygotowana jest wersja, która reguluje wiele kwestii organizacyjnych a przede wszystkim kadrowych. Oczekuję wiele korzyści ze zamiany tego regulaminu w kontekście egzekwowania obowiązków pracowniczych jak również poprawy organizacji Szpitala z uwzględnieniem potrzeb pacjenta w tym poszanowania jego praw. Wprowadzenie wymagań Ustawy o ochronie danych osobowych w powiązaniu z wymaganiami normy system zarządzania bezpieczeństwem informacji ponieważ to musi być wdrożone aby nie płać kar do GIODO, które od maja 2018 roku będą sięgały kilka procent kontraktu z NFZ za naruszenie zasad. – koszt certyfikacji około 30 tysięcy na 3 lata.

Kluczowym elementem są:

- relacje z ludźmi - tylko Ci którzy nie uzyskali i nie wymusili na Dyrekcji tego co chcieli mówią, że takich relacji nie ma bądź są złe; ważne jest aby pracownicy

szanowali siebie nawzajem i realizowali przepisy ustawy, które determinują sytuację ekonomiczną szpitala; przetrwanie tego Szpitala będzie zależne od tego na ile będziemy „atrakcyjni„ dla pacjentów.

- jakość i czas, który pozwoli na odzyskanie zaufania pacjenta;
- patrzeć na jednostkę oraz jej otoczenie z szerszej perspektywy w kontekście otoczenia, zaleceń i potrzeb społeczeństwa, ale bez polityki aukcji, która jest destrukcyjna ekonomicznie;
- być dwa kroki przed konkurencją, dlatego nie zdradzę w tym miejscu potencjalnych planów rozwoju;
- infrastruktura majątkowa do realizacji procedur medycznych;
- procesy jakościowe dla uzyskania prestiżu i profitów ekonomicznych;
- wprowadzenie wymagań Ustawy o ochronie danych osobowych w powiązaniu z wymaganiami normy systemu zarządzania bezpieczeństwem informacji (koszt certyfikacji około 30 tysięcy na 3 lata);
- nie można prowadzić Szpitala w oderwaniu od reguł ekonomii;

Poprawa sytuacji finansowej Szpitala w kontekście znanych warunków zapłaty za świadczenia medyczne (podpisana umowa zawiera warunki finansowania w okresie od 1 października do 31 grudnia 2017 roku).

1. **Kredyty** - W roku 2015 ZOZ we Włoszczowie przyniósł stratę w wysokości **1 298 235,47zł**. Działalność roku 2016 zamknęła się stratą w wysokości **38 625,09zł**. Poprzednie lata działalności ZOZ również przynosiły straty. 2014 – 1 180 405,92zł; 2013 – 1 728 513,81zł.; 2012 – 1 652 236,52zł; 2011 – 2 410 501,36zł. Powstały zatory płatnicze a w rezultacie , wobec prowadzonych przeciw ZOZ sprawom egzekucyjnym, rosły również koszty. ZOZ zaciągał kredyty aby regulować zobowiązania bez kosztów egzekucji. Rok 2017 jest pierwszym rokiem, kiedy saldo kredytów ulega zmniejszeniu a nie zwiększeniu. Zobowiązania z tytułu kredytów na koniec roku 2015 wynosiło 16 371 335,09 a na 30 czerwca 2017r wynosiło już 14 581 662,33zł. Nastąpiła spłata w wysokości 1 789 672,76zł. Jednocześnie, pod koniec roku 2016 dokonano restrukturyzacji kredytu udzielonego przez MW Trade. W chwili obecnej trwają zaawansowane negocjacje w sprawie restrukturyzacji kredytu z firmy Magellan. Tak przewidziane jak i marża banku mają być zmniejszone, co pozwoli na zmniejszenie kosztów obsługi kredytu. Jednocześnie, ma nastąpić prolongata spłaty rat kapitałowych, co pozwoli na regulowanie pozostałych zobowiązań.
2. **Obsługa** - Od miesiąca września następuje zmniejszenie kosztów sprzątnięcia. Zostały zawarte nowe umowy z Impel, zmniejszone o kwotę 10 678,43zł miesięcznie co do końca roku da nam oszczędność w wysokości **42 713,72zł**.

3. **Apteka** – zakupy leków. Od miesiąca września zastosowano nową politykę zakupu i utrzymywania stanu leków.
- Przetargi w terminie – przygotowane na pakiety zbiorcze a nie na pozycje, co powinno skutkować niższymi cenami oraz rozstrzygnięciem całego przetargu,
 - Rozstrzygnięcie przetargu w terminie będzie powodowało zmniejszenie stanów magazynowych do kwoty ok. 120 000zł - 130 000zł. Poprzednie stany magazynowe to średnio ponad 300 000zł , a na koniec m-ca czerwca nawet 510 000zł. ,
 - Ze względu na przedłużającą się procedurę przetargową, w bieżącym roku , do miesiąca września, zostały zwiększone stany magazynowe o kwotę 160 000zł. Faktury za zbędne dostawy zwiększyły stan zobowiązań wymagalnych.
 - Nastąpi zmniejszenie stanów magazynowych poprzez kontrolę stanów magazynowych oddziałów i zmniejszeniem zatowarowania apteki. Zapasy leków i materiałów opatrunkowych będą na okres od jednego do dwóch tygodni.
 - Będą proponowane leki zamiennie w celu uszczuplenia magazynów i wydania zalegających leków z apteki,
 - Kontrola nad zakupami leków i sprzętu jednorazowego użytku z własnej ręki
 - Stała współpraca z ordynatorami aby leki z krótką datą ważności (okres 6 miesięcy) nie były utylizowane ale wdrożone do leczenia pacjentów,
 - Konsultacja przed przygotowaniem przetargów z ordynatorami oddziałów, dotycząca asortymentu ujmowanego w przetargach
 - Systematyczna kontrola apteczek oddziałowych, która pozwoli na faktyczną ocenę stanów magazynowych tych apteczek.
 - W wyniku podjętych działań już można określić, iż miesięczny koszt zakupu leków zostanie zmniejszony średnio o około **60 000zł.**
4. **Hospicjum** – od dnia 1 października zostaje uruchomiony Oddział Hospicjum na 10 łózek. Przychody z tego tytułu od 1 października do końca roku będą wynosić ok. 296 600 zł. Koszt utrzymania Hospicjum to kwota ok. 277 000zł.
5. W wstępnej informacji uzyskanej z NFZ, w ramach kontraktu obowiązującego do 30 września 2017r, szacuje się zafakturowanie nadwykonań w wysokości ok. 811 tys. zł.

Wszystkie korekty wyżej wymienione zostały uwzględnione w rachunku wyników przedstawionym niżej.

Nadto należy podkreślić, iż dalsze działania mogą być przedstawione w oparciu o wartości z przyszłego ryczału, które zależne są od wartości wykonanych w bieżącym nadchodzącym kwartale przy uwzględnieniu warunków brzegowych wynikających z przepisów ustawy.

Całokształt działań naprawczych i restrukturyzacyjnych powinien doprowadzić do stopniowej poprawy wyniku finansowego ZOZ-u jak również doprowadzić do zmniejszenia wartości zobowiązań. Mając na uwadze powyższe przedstawiony plan opiewa okres do końca 2017 r, natomiast podniesione jak wyżej rozwiązania pozostają aktualne i do realizacji w dalszym okresie, jeżeli sytuacja ekonomiczna na takie działania pozwoli.

Wartość przychodów determinowana jest wykonaniem kontraktu na poszczególnych oddziałach i na dzień dzisiejszy nie jest znana w takim zakresie aby móc prognozować o wyniku finansowym w następnych latach.

Możliwe jest natomiast określenie jakie działania należy podjąć dla poprawy jakości świadczonych usług medycznych, które w początkowym okresie realizacji spowodują wzrost kosztów, a dopiero w dłuższym okresie spowodują oszczędności na kosztach utrzymania tj. remontów, awarii ogólnobudowlanych i zakupie nowego sprzętu medycznego.

Złożono projekt na realizację termomodernizacji, który zakłada modernizację energetyczną 9 budynków Zespołu Opieki Zdrowotnej we Włoszczowie (budynek główny szpitala, warsztaty, budynek kotłowni, hydrofornia, magazyn odpadów, portiernia, prosektorium, tlenownia). Inwestycja obejmować będzie: docieplenie przegród zewnętrznych (ścian, dachów, stropów), wymianę okien i drzwi zewnętrznych, modernizację systemu wentylacji, systemu grzewczego oraz ciepłej wody użytkowej (wraz z węzłami cieplnymi i sieciami cieplnymi), modernizację oświetlenia, zastosowanie odnawialnych źródeł energii: kolektorów słonecznych i fotowoltaiki..

Powyższe spowoduje zmniejszenie kosztów utrzymania ogólnozakładowych i ogólnoszpitalnych.

Kluczowe potrzeby Szpitala w kontekście poszczególnych oddziałów. Są przedstawione w **załączniku nr 1**.

W tabeli poniżej przedstawiono prace pilne do wykonania w najbliższym czasie, wynikające z zaleceń pokontrolnych.

TABELA PRAC REMONTOWYCH DO WYKONANIA

Lp	Opis remontu , awarii , naprawy,	Termin wykonania	Wartość w zł
1	Wyremontowanie pięciu sal narożnych na Oddziałach Reumatologii , Chirurgii , Ginekologii , Wewnętrzny I , Dziecięcy po zalaniu przez rozszczelnioną rynnę	2017	5 000
2	Remont Sali Ciąg Cesarskich wraz z Oddziałem Położnictwa i Noworodków	2018	300 000
3	Dokończenie malowania na Oddziale Dziecięcym	2017	5 000
4	Remont izolatek na Oddziale Dziecięcym	2018	60 000

5	Remont Oddziału Chirurgii	2018	300 000
6	Remont Oddziału Reumatologii	2018	300 000
7	Remont schodów przed Prosektorium	2017	5 000
	razem		975 000

**TABELA PRAC REMONTOWYCH DO WYKONANIA NA ODDZIALE SOR NIE
KWALIFIKOWALNYCH DO PROJEKTU**

Lp	Opis remontu , awarii , naprawy,	Data	Wartość w zł
1	Zmianę pokrycia daszku łączącego wiatę garażową dla karetek a budynkiem szpitala (popękany poliwęglan)	Październik / Listopad	6 000
2	Zmiana lub naprawa nawierzchni na podjazdach przed wiatą garażową i w wiacie (popękana i wykruszona stara nawierzchnia	Listopad	20 000
	razem		26 000

Oczywiście katalog prac remontowych i zakupu sprzętu czy urządzeń nie jest zamknięty bowiem nieustannie generowane są zapotrzebowania wynikające z bieżącej działalności.

PLAN FINANSOWY NA 2017

KOSZTY	plan 2017	Korekty	Po korekcie zgodnie z planem naprawczym
A. koszty działalności podstawowej (wg rodzaju)	37 762 289,00	-347 819,91	37 414 469,09
I. Zużycie materiałów i energii	7 957 759,00	-50 650,00	7 907 109,00
<i>leki i krew</i>	3 831 324,00	-16 500,00	3 814 824,00
<i>sprzęt jednorazowego użytku</i>	754 000,00	-37 950,00	716 050,00
<i>odczynniki i materiały diagnostyczne</i>	12 500,00	0,00	12 500,00
<i>paliwo</i>	51 000,00	0,00	51 000,00
<i>części zamienne</i>	81 000,00	0,00	81 000,00
<i>środki czystości</i>	84 200,00	0,00	84 200,00
<i>pozostałe materiały (w tym medyczne)</i>	1 832 735,00	1 300,00	1 834 035,00
<i>energia elektryczna</i>	480 000,00	900,00	480 900,00
<i>energia cieplna</i>	710 000,00	1 000,00	711 000,00
<i>woda i ścieki</i>	121 000,00	600,00	121 600,00
II. Usługi obce	8 670 073,00	-14 835,29	8 655 237,71
<i>usługi telefoniczne i pocztowe</i>	48 000,00	0,00	48 000,00
<i>usługi transportowe</i>	64 800,00	0,00	64 800,00
<i>usługi remontowe-naprawy</i>	152 000,00	0,00	152 000,00
<i>pozostałe usługi medyczne</i>	5 375 000,00	0,00	5 375 000,00
<i>pozostałe usługi materialne</i>	2 305 273,00	0,00	2 305 273,00
<i>pozostałe usługi niematerialne</i>	725 000,00	-14 835,29	710 164,71
III. Podatki i opłaty	230 000,00		230 000,00
IV. Wynagrodzenie	16 042 025,00	-222 326,17	15 819 698,83
<i>wynagrodzenia ze stosunku pracy</i>	15 604 004,00	-222 326,17	15 381 677,83
<i>wynagrodzenia z umów zleceń i o dzieło</i>	438 021,00		438 021,00
V. Świadczenia na rzecz pracowników	3 541 302,00	-60 758,45	3 480 543,55
<i>składki na rzecz ZUS</i>	3 015 867,00	-60 758,45	2 955 108,55
<i>odpis na ZFŚS</i>	421 475,00		421 475,00
<i>pozostałe świadczenia na rzecz pracowników</i>	103 960,00		103 960,00
VI. Amortyzacja	1 060 000,00	750,00	1 060 750,00
VII. Pozostałe	261 130,00		261 130,00
B. Pozostałe koszty operacyjne	241 000,00	0,00	241 000,00
<i>I. Wartość sprzedanych towarów i materiałów</i>			0,00
<i>II. Wartość sprzedanych składników majątku trw.</i>		0,00	0,00
<i>III. Pozostałe koszty operacyjne</i>	241 000,00		241 000,00
C. Koszty finansowe	1 091 385,00	0,00	1 091 385,00
<i>I. Odpisy aktualizujące wartość finansowego majątku trwałego oraz krótkoterminowych papierów wartościowych</i>			0,00
<i>II. Odsetki od zobowiązań</i>	350 000,00		350 000,00
<i>III. Pozostałe - odsetki od kredytu</i>	741 385,00		741 385,00
OGÓŁEM KOSZTY	39 094 674,00	-347 819,91	38 746 854,09
PRZYCHODY			
PRZYCHODY ZE SPRZEDAŻY	35 017 767,04		35 930 967,04
<i>NFZ</i>	31 635 864,75	913 200,00	32 549 064,75
<i>Pozostałe świadczenia medyczne</i>	400 000,00		400 000,00
<i>Z działalności gospodarczej</i>	878 700,00		878 700,00
<i>NFZ porozumienie-pielęgniarki</i>	2 103 202,29		2 103 202,29
Pozostałe przychody operacyjne	1 542 980,00	10 000,00	1 552 980,00
Przychody finansowe	9 700,00		9 700,00
RAZEM PRZYCHODY	36 570 447,04		37 493 647,04
OGÓŁEM KOSZTY	39 094 674,00		38 746 854,09
OGÓŁEM PRZYCHODY	36 570 447,04		37 493 647,04
WYNIK FINANSOWY	-2 524 226,96	1 271 019,91	-1 253 207,05

Plan rozwoju, remontów i zapotrzebowań zgłoszonych przez poszczególne komórki organizacyjne

ZOZ we Włoszczowie

Załącznik nr 1

do "Programu naprawczego dla ZOZ we Włoszczowie"

	Komórka organizacyjna	Zgłoszone zapotrzebowania	Uwagi
1	2	3	4
1.	Oddział chirurgii ogólnej	<ul style="list-style-type: none"> • Zakup pompy infuzyjnej jednostanowiskowej - 2 szt. • zakup wózka inwalidzkiego - 2 szt. • zakup wózka leżącego do transportu pacjentów na blok operacyjny - 2 szt. • zakup materaca przeciwoślizgowego - 2 szt. • zakup wózka oddziałowego WZ-03 - 2 szt. • zakup pokrowy i tac do wózków zabiegowych • zakup wykładziny na korytarz - uszkodzona • zakup płytek na podłogę i parapet w brudowniku • zakup sedesu w brudowniku • uszkodzone okna w toalecie dla pacjentów i w brudowniku • montaż odbojnic na korytarzu <p>Gabinety lekarskie</p> <ul style="list-style-type: none"> • zakupy stołu zabiegowego - 2 szt. • zakup lamp sufitowych zabiegowych - 2 szt. • możliwość uruchomienia kranu bezdotykowego- gabinet zabiegowy, dyżurka pielęgniarska • zakup narzędzi chirurgicznych: <ul style="list-style-type: none"> ✓ kłamy naczyniowe ✓ Ssak Fergusson 	

	<p>✓ igła kulkowa</p> <ul style="list-style-type: none"> • wymiana zniszczonej płyty w szafce pod zlewem - zabiegowy • uszkodzona emalia na zlewie <p>b. Sale chorych</p> <ul style="list-style-type: none"> • uszkodzone szafki przyłóżkowe • zniszczone koce • sprane pokrowce na materace • brak uchytów przyumywalkowych • zapadnięte materace • zniszczone łóżka • zniszczone zlewy • sprane poduszki • brak osłon bocznychna żarówki • uszkodzone płytki przy zlewach • uszkodzone baterie przyumywalkowe • brak izolatki z węzłem sanitarnym • brak podziam • brak odpowiedniej ilości komputerów • uszkodzone fotele lekarskie • brak kabiny prysznicowej dla personelu • zniszczona szafa do przechowywania kroplówek i materiału medycznego • zniszczone drzwi w kierunku schodów ewakuacyjnych 	
2	<p>Oddział Anestezjologii i Intensywnej Terapii</p> <ul style="list-style-type: none"> a. braki wyposażenia <ul style="list-style-type: none"> • bronchofiberoskop • respirator transportowy • przyłóżkowy aparat USH • aparat do pomiaru laboratoryjnych parametrów krytycznych b. braki wyposażenia stanowisk intensywnej terapii: <ul style="list-style-type: none"> • popimpy infuzyjne 12-jednostkowykawkowe, 5 - dwustrzykawkowe 	

	<ul style="list-style-type: none"> • mataerac lub inne urządzenie do aktywnej regulacji temperatury ciała • urządzenie do ogrzewania pacjenta • pompy infuzyjne <p>c. zniszczenia, uszkodzenia, braki i wymagane przeglądy</p> <ul style="list-style-type: none"> • montaż WC z młynkiem w izolacie • przegląd sprężarki odpowiedzialnej za pracę respiratorów • uszkodzona klimatyzacja • uszkodzony ekran dotykowy aparatu do EKG • pęknięte obudowy monitorów koipiujących - 3 stanowiska • uszkodzona opaska do znieczulenia BIERA <p>d. braki wyposażenia medycznego</p> <ul style="list-style-type: none"> • respirator transportowy • pompy infuzyjne • zestaw do krótkiego odcinkowego znieczulenia BIERA • urządzenie do schładzania i ogrzewania pacjentów • materace przeciwoleżynowe zmiennociśnieniowe • reduktor próżni do ssaków próżniowych • drabinki przyłóżkowe do rehabilitacji pacjentów • aparat do rzutu serca • aparat do EKG • aparat USG • bronchofiberoskop • uchwyty do obwodów oddechowych do respiratorów i aparatów do znieczulenia • zestaw do pomiaru dwutlenku węgla; kabel, czujnik, adapter do kardiomonitorów • wanienki do dezynfekcji wstępnej • pompy żywniowe z możliwością poziomu glikemii i podaży insuliny <p>e. braki dotyczące wyposażenia gabinetów lekarskich i sal chorych</p> <ul style="list-style-type: none"> • szafy lekarskie • zamylana półka - konsola pielęgniarska 	
--	--	--

		<ul style="list-style-type: none"> • kosze medyczne pedałowe • statywy do kroplówek • zamykana szafa na druki historii choroby • regały na sprzęt jednorazowego użytku <p>f. inne braki</p> <ul style="list-style-type: none"> • komputer dla pielęgniarki koordynującej • komputer i drukarka do pokoju lekarskiego • podłączenie sprężarki odpowiedzialnej za pracę respiratorów na OIOM • założenie oświetlenia nocnego • uzupełnienie ilości kompletów ubrań roboczych stosowanych obecnie na OIOM • wymiana łóżken na wybudzeniówce • brak wózka transportowego - do rzeczy czystych • wymiana okien • wymiana zlewu gospodarczego na większy 	
<p>3</p>	<p>Oddział Rehabilitacji Narządu Ruchu</p>	<p>a. Braki w sprzęcie</p> <ul style="list-style-type: none"> • aparat do ultradźwięków • aparat do magnetoterapii • aparat do RR • waga dla pacjentów • aquavibron z zamkniętym obiegiem wody • aparat do terapii prądami • laser ze skanerem • aparat do terapii falą uderzeniową • stoły do masażu • bioptron duży - 2 szt. • leżaki drewniane do zbaiegów - 1 - szt • UGUL • aparat do masażu pneumatycznego • artromoty do kończyny górnej i dolnej • rowery stacjonarne - 2 szt. 	

	<ul style="list-style-type: none"> • języki somatosensoryczne - 1 - szt. • urządzenia do ćwiczeń manualnych i kończyn dolnych - 4 szt. • taborety z podparciem na odcinek lędźwiowy - 4 szt. • taborety - 10 szt. • krzesła 10 szt. • drobny sprzęt do zabiegów kinezyterapii <p>b. Braki w gabinecie lekarskim</p> <ul style="list-style-type: none"> • komputery - 4 szt. • szafa do przechowywania dokumentacji medycznej • biurka pod komputer • regały biurowe • fotele obrotowe - 10 szt. • drukarki - 4 szt. <p>c. sale chorych</p> <ul style="list-style-type: none"> • łóżka dla chorych - 31 szt. • materace - 31 szt. • szafki przyłóżkowe - 31 szt. • stolik "przyjaciół" - 3 szt. • poduszki - 31 szt. • koce - 31 szt. • lustra na sale chorych - 12 szt. • koszt - 30 szt. • rolety okienne do gabinetów • szafa na dokumentację pielęgniarską • szafa na dokumentację fizjoterapeutyczną • szafy ubraniowe dla pacjentów 	
4	<p>Pracownia Diagnostyki Obrazowej</p>	<ul style="list-style-type: none"> a. urządzenia do naprawy (małe ognisko w lampie rtg aparatu Siemens Multix Top, naprawa kolimatora w aparacie RTG Siemens Multix Top b. braki wyposażenia <ul style="list-style-type: none"> • zakup skanera CR

	<ul style="list-style-type: none"> • zakup aparatu rtg • zakup dwóch kaset rtg typu CR kompatybilnych ze skanerem AGFA CR 30-X • zakup leżanki do gabinetu usg • zakup zamkniętych szafna dokumentację medyczną do rejestracji RTG • zakup zamkniętej szafy do przechowywania skierowań i dokumentacji medycznej w sterowni rtg • miszczarka do papieru • krzesło obrotowe do sterowni rtg • wersalka do pokoju techników 	
<p>5</p> <p>Zespół Lecznictwa Ambulatoryjnego</p>	<p>1. POZ</p> <ul style="list-style-type: none"> • fotele obrotowe - 2 szt. • Duży zszywacz na długie zszywki • Czajnik elektryczny <p>2. Poradnia reumatologiczna</p> <ul style="list-style-type: none"> • zakup komputera • zakup drukarki <p>3. Poradnia preluksacyjna</p> <ul style="list-style-type: none"> • wymiana płytek • fotel do gabinetu lekarskiego • zakup leżanki • komputer z drukarką <p>4. Rejestracja ogólna</p> <ul style="list-style-type: none"> • ogólne malowanie • zakup foteli obrotowych - 3 szt. • czajnik elektryczny <p>5. Poradnia urologiczna</p> <ul style="list-style-type: none"> • fotele do gabinetu lekarskiego - 2 szt. • zakup leżanki <p>6. Poradnia dermatologiczna</p> <ul style="list-style-type: none"> • fotel obrotowy do gabinetu lekarskiego 	

	<ul style="list-style-type: none"> • zakup lampy WODA • zakup dermoskopu • zakup drukarki • zakup szafki pod drukarkę <p>7. Szkoła Rodzenia</p> <ul style="list-style-type: none"> • pojemniki na płyn do dezynfekcji rąk • wymiana biurek <p>8. Poradnia otolaryngologiczna</p> <ul style="list-style-type: none"> • wymiana szafki pod zlewem • zakup nożyczek chirurgicznych • zakup penset anatomicznych • zakup otoskopu • zakup video szpotałki laryngologicznej • zakup biurka lekarskiego <p>9. Poradnia ginekologiczno-Położnicza</p> <ul style="list-style-type: none"> • zakup wagi stojącej • zakup leżanki • zakup zestawu do usuwania szwów • zakup - kocher 3 szt. • zakup - pean 3 szt. • zakup przenośnego detektora tętna płodu • zakup foteli do biurka 2 szt. <p>10. Poradnia Chirurgii Ogólnej</p> <ul style="list-style-type: none"> • wymiana płytek podłogowych • zakup lampy bakteriobójczej • zakup stolika zabiegowego • zakup staplera do szycia ran • zakup aparatu do mierzenia ciśnienia • zakup pojemnika do dezynfekcji narzędzi • zakup stołu zabiegowo-chirurgicznego • zakup kozetki lekarskiej
--	--

		<ul style="list-style-type: none"> • wymiana biurek i foteli • zakup stołu zabiegowego • zakup leżanki • zakup lampy bezcieniowej przenośnej • zakup narzędzi chirurgicznych 	
6	Dział Prawny	<ul style="list-style-type: none"> • zakup szaf zamykanych, na kata sprawy • zakup nowego oprogramowania • zakup niszczarki dokumentów 	

Terminy realizacji Decyzji ŚPWIS w Kielcach nr SEIVa.9020.2.2.2014

Lp.	Komórka	Zalecenia do wykonania	Termin	Uwagi
1	Oddział Rehabilitacji Narządu Ruchu	Zapewnić właściwy stan sanit.-techniczny: <ul style="list-style-type: none"> • podłogi we wszystkich salach chorych • umywalek we wszystkich salach oddziału • odpowiednia liczba umywalek w ubikacji 	31.12.2017 prośba	Nie uwzględniono
2	Oddział Ginekologiczno-Położniczy	Zapewnić odpowiedni stan sanitarno-techniczny - podłogi w brudowniku	31.12.2017 prośba	Nie uwzględniono
3	Magazyn czystej białizny	Zapewnić właściwy stan sanitarno-techniczny stolarki drzwiowej w pomieszczeniach magazynu czystej białizny	Decyzja z 31.05.2015 przeniesiona na III.2017	
4	Szpitalny Oddział Ratunkowy	Zapewnić właściwy stan sanitarno-techniczny powierzchni: sufitu i ścian w korytarzach	30.08.2018r	Prośba uwzględniona

Terminy realizacji Decyzji: ŚPWIS w Kielcach nr SE/IVa.9020.2.1.2015

Lp.	Komórka	Zalecenia do wykonania	Termin	Uwagi
1	Oddział Pediatriczny	Zapewnić należyty stan sanitarno-techniczny: <ul style="list-style-type: none"> • powierzchni parapetów we wszystkich salach chorych i gabinetach • w pododdziale obserwacyjno-biegunkowym pomieszczeń higieniczno-sanitarnych w salach nr 1 i 2, ścian, podłóg w sali nr 2 i 3 i brudowniku • szyby w sali nr 8 • ścian w salach nr 2,3,4,7 i korytarz komunikacyjny • mebli w a salach 5,6,7 	31.12.2017	Prośba uwzględniona
2	Oddział Ginekologiczno-Położniczy	Zapewnić właściwy stan sanitarno techniczny: <ul style="list-style-type: none"> • podłogi w sali operacyjnej dla porodów rozwiązywanych cięciem cesarskim 	30.06.2016	Prośba uwzględniona do 31.12.2017r

Termin realizacji Decyzji ŚPWIS w Kielcach znak NIEP 9020.2.1.2016

Lp.	Komórka	Zalecenia do wykonania	Termin	Uwagi
1	Oddział Ginekologiczno-Położniczy	Zapewnić właściwy stan sanitarno-techniczny <ul style="list-style-type: none"> • ścian, sufitów w pokoju fitoterapii • ścian w pokoju intensywnego nadzoru • mebli w pokojach urządzonych w systemie "matka z dzieckiem" • ścian w pokojach systemu "matka z dzieckiem" • drzwi i futryn • brodzika w łazience dla pacjentek • wanienki w brodowniku • szafki pod zlcwozmywakami w gabinecie diagnostyczno-zabiegowym 	30.06.2017	

		<ul style="list-style-type: none"> • ścian w salach chorych • łózek w sali nr 9 		
2	Blok Porodowy	<ul style="list-style-type: none"> • Zapewnić właściwy stan sanitarno-techniczny: • podłogi w sali cięć cesarskich • autoklawu w pomieszczeniu podręcznej sterylizatorni • płytek ceramicznych ściennych i podłogowych w podręcznej sterylizatorni i mykni • ścian, podłogi w pomieszczeniu higieniczno-sanitarnym, pokoju przygotowawczego • ścian, mebli w dwustanowiskowej sali porodowej • ścian, sufitu, podłogi w pokoju położnych • ścian w pokoju oczekujących na poród 	30.06.2017r	
3	Oddział Chirurgii	<ul style="list-style-type: none"> • Zapewnić stan sanitarno-techniczny: • wszystkich drzwi i futryn • połączeń ścian z podłogami we wszystkich pomieszczeniach • Sufitu, mebli w gabinecie diagnostyczno-zabiegowym • ścian i "fartuchów" przy umywalkach w pokojach chorych • mebli w punkcie pielęgniarskim i pokoju socjalnym • podłogi w pokoju socjalnym • łózek • sufitu w łazience pacjentów • ścian i podłogi korytarza komunikacji ogólnej 	31.12.2017	
4	Blok Operacyjny	<ul style="list-style-type: none"> • W salach operacyjnych i sali wybudzeń zapewnić właściwy stan sanitarno-techniczny powierzchni podłogi 	30.06.2017	
5	Oddział Rehabilitacji Narządu Ruchu	<ul style="list-style-type: none"> • Zapewnić właściwy stan sanitarno-techniczny: • ścian w Sali nr 6 • sufitu, ścian i podłóg w pomieszczeniu łazienki • sufitu i ścian w ubikacji dla pacjentów • wszystkich drzwi i futryn • Zapewnić urządzenie przeciwsłoneczne ograniczające naświetlenie w sali nr 9 	30.06.2017r	

6	Dział Fizjoterapii	Zapewnić właściwy stan sanitarno-techniczny: <ul style="list-style-type: none"> • sufitów i ścian we wszystkich pomieszczeniach • mebli w gabinecie magnoterapii, dietmii, w pokoju wirówek • drzwi, wyciągu i wiertarki w gabinecie elektroterapii • sufitu w ubikacji dla pacjentów 	31.12.2017	
7	Poradnia Gastrologiczna z Pracownią Endoskopii	Zapewnić właściwy stan sanitarno-techniczny: <ul style="list-style-type: none"> • ścian i połączeń ścian z podłogami w pokoju lekarskim oraz pokoju badań • futryn w pokoju badań • stan stołu zabiegowego 	31.12.2017	
8	Odpady medyczne	Zapewnić właściwy stan sanitarno-techniczny ścian i sufitów	31.12.2017	
9	Pomieszczenie mycia wózków	Zapewnić właściwy stan sanitarno-techniczny: sufitu, a w łącznie powierzchni ścian, podłóg i sufitów oraz armatury	31.12.2017	
10	Magazyn brudnej bielizny	Zapewnić właściwy stan sanitarno-techniczny sufitu	31.12.2017	
11	Wejście do korytarza technicznego w podpiwniczeniu	Zapewnić właściwy stan sanitarno-techniczny powierzchni ścian, sufitu oraz stolarki drzwiowej	30.06.2017	
12	Apteka	Zapewnić właściwy stan sanitarno-techniczny, ścian, sufitów i podłóg w pomieszczeniu receptury, archiwum, w magazynie leków	31.12.2017	

2 wy. 18

STANOWISKO
 Dyrektora

UZASADNIENIE

Zgodnie z art. 59 ust. 4 ustawy z dnia 15 kwietnia 2011 r. o działalności leczniczej jeżeli w sprawozdaniu finansowym wystąpiła strata netto kierownik samodzielnego publicznego zakładu opieki zdrowotnej, w terminie 3 miesięcy od upływu terminu do zatwierdzenia sprawozdania finansowego, sporządza program naprawczy, z uwzględnieniem raportu, o którym mowa w art. 53a ust. 1, na okres nie dłuższy niż 3 lata, i przedstawia go podmiotowi tworzącemu w celu zatwierdzenia.

Dyrektor ZOZ we Włoszczowie przedłożył do zatwierdzenia program naprawczy jednostki. Z uwagi na powyższe podjęcie uchwały jest zasadne.