

UCHWAŁA Nr 87/18
ZARZĄDU POWIATU WŁOSZCZOWSKIEGO
z dnia 4 października 2018 r.

w sprawie przyjęcia *Raportu z wykonania „Programu ochrony środowiska powiatu włoszczowskiego na lata 2016 – 2019 z perspektywą do roku 2023” za lata 2016-2017*

Na podstawie art. 32 ust. 1 ustawy z dnia 5 czerwca 1998 r. o samorządzie powiatowym (j.t. Dz. U. z 2018 r. poz. 995 z późn. zm.), art. 18 pkt. 2 ustawy z dnia 27 kwietnia 2001 r. – Prawo ochrony środowiska (j.t. Dz. U. z 2018 poz. 799 z późn. zm.), a także § 2 uchwały Nr XXIII/127/16 Rady Powiatu Włoszczowskiego z dnia 26.10.2016 r. w sprawie przyjęcia „Programu ochrony środowiska 2016-2019 z perspektywą do roku 2023” Zarząd Powiatu **u c h w a l a**, co następuje:

§ 1

Przyjmuje się *Raport z wykonania „Programu ochrony środowiska powiatu włoszczowskiego na lata 2016 – 2019 z perspektywą do roku 2023” za lata 2016-2017*, stanowiący załącznik do uchwały.

§ 2

Raport z wykonania „Programu ochrony środowiska powiatu włoszczowskiego na lata 2016 – 2019 z perspektywą do roku 2023” za lata 2016-2017 podlega przekazaniu Radzie Powiatu Włoszczowskiego.

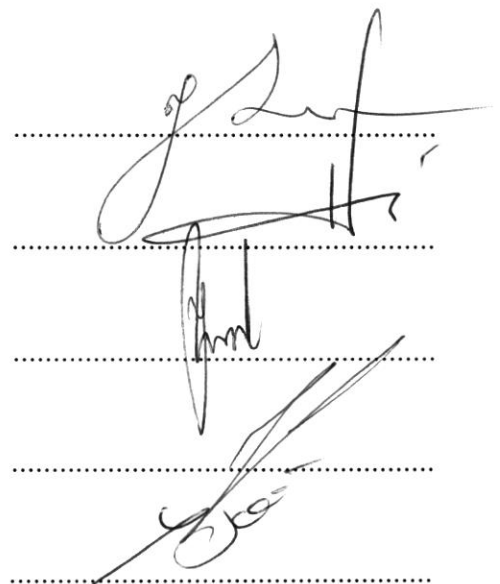
§ 3

Wykonanie uchwały powierza się Staroście Włoszczowskiemu.

§ 4

Uchwała wchodzi w życie z dniem podjęcia.

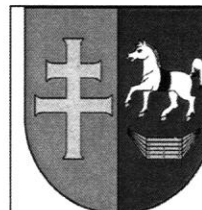
1. Jerzy Suliga – Starosta
2. Zbigniew Krzysiek – Wicestarosta
3. Jarosław Ratusznik – członek Zarządu
4. Paweł Strączyński - członek Zarządu
5. Józef Siwek - członek Zarządu



.....
.....
.....
.....
.....



**Instytut Gospodarki
Surowcami Mineralnymi
i Energią**
Polskiej Akademii Nauk



**Zamawiający:
Zarząd Powiatu
Włoszczowskiego
ul. Wiśniowa 10
29-100 Włoszczowa**

RAPORT Z WYKONANIA PROGRAMU OCHRONY ŚRODOWISKA POWIATU WŁOSZCZOWSKIEGO NA LATA 2016 - 2019 Z PERSPEKTYWĄ DO ROKU 2023 ZA LATA 2016-2017

Kierownik
Pracowni Badań Środowiskowych
i Gospodarki Odpadami IGSMiE PAN

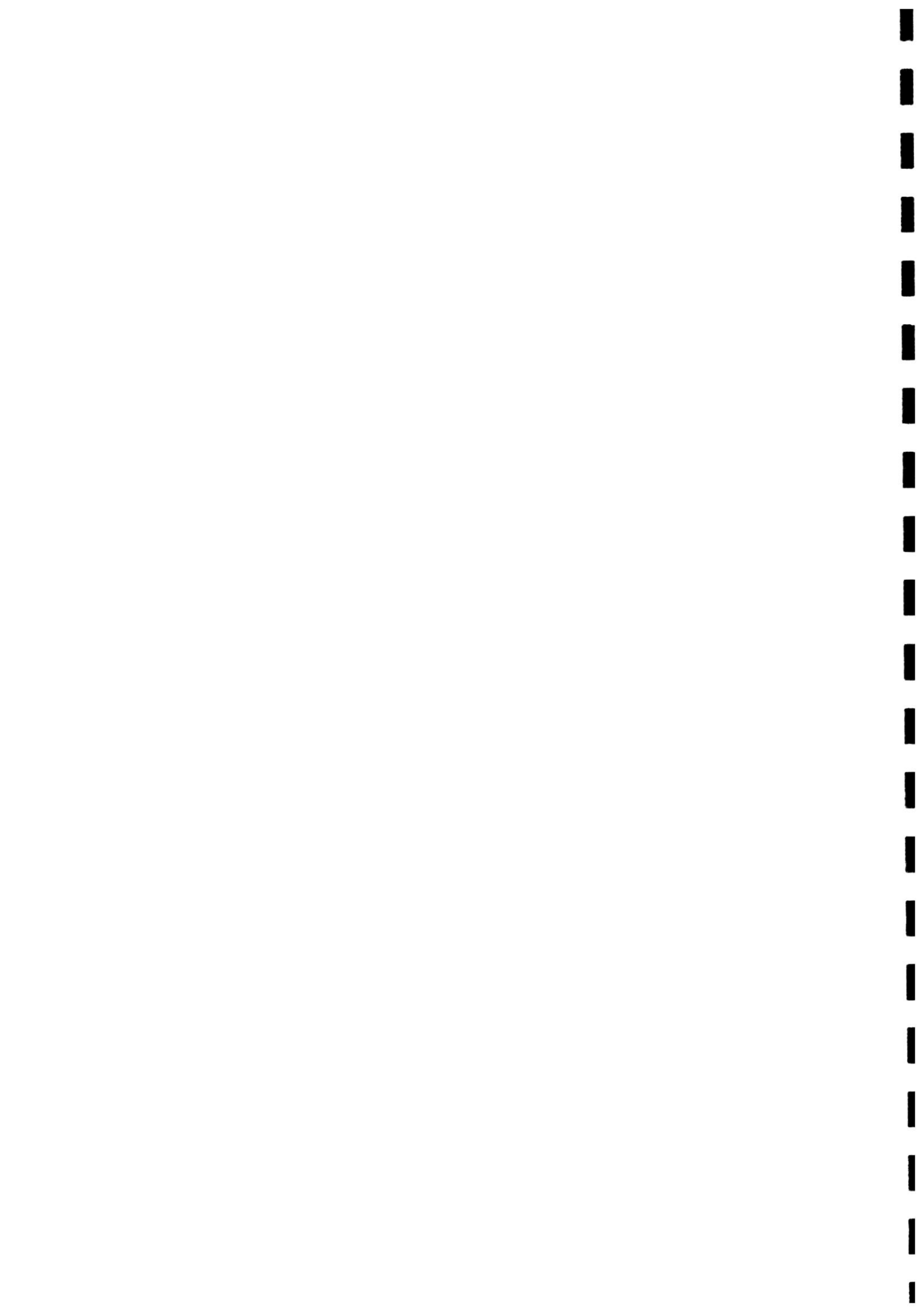
Beata Kłojzy-Karczmarczyk
dr inż. Beata Kłojzy-Karczmarczyk

Kierownik zespołu autorskiego:
dr inż. Beata Kłojzy-Karczmarczyk

ZASTĘPCA DYREKTORA INSTYTUTU
ds. OGÓLNYCH

M. Kopacz
Dr inż. Michał Kopacz

Kraków – Włoszczowa, wrzesień 2018



Zamawiający:

Zarząd Powiatu
Włoszczowskiego
29-100 Włoszczowa
ul. Wiśniowa 10

**RAPORT
Z WYKONANIA
PROGRAMU OCHRONY ŚRODOWISKA
POWIATU WŁOSZCZOWSKIEGO
NA LATA 2016 - 2019
Z PERSPEKTYWĄ DO ROKU 2023
ZA LATA 2016-2017**

Wykonawca:



**Instytut Gospodarki Surowcami Mineralnymi i Energią
Polskiej Akademii Nauk**
ul. Wybickiego 7A
31-261 Kraków
Pracownia Badań Środowiskowych i Gospodarki Odpadami
tel. 12 633 58 69
e-mail: beatakk@min-pan.krakow.pl

Zespół autorski:

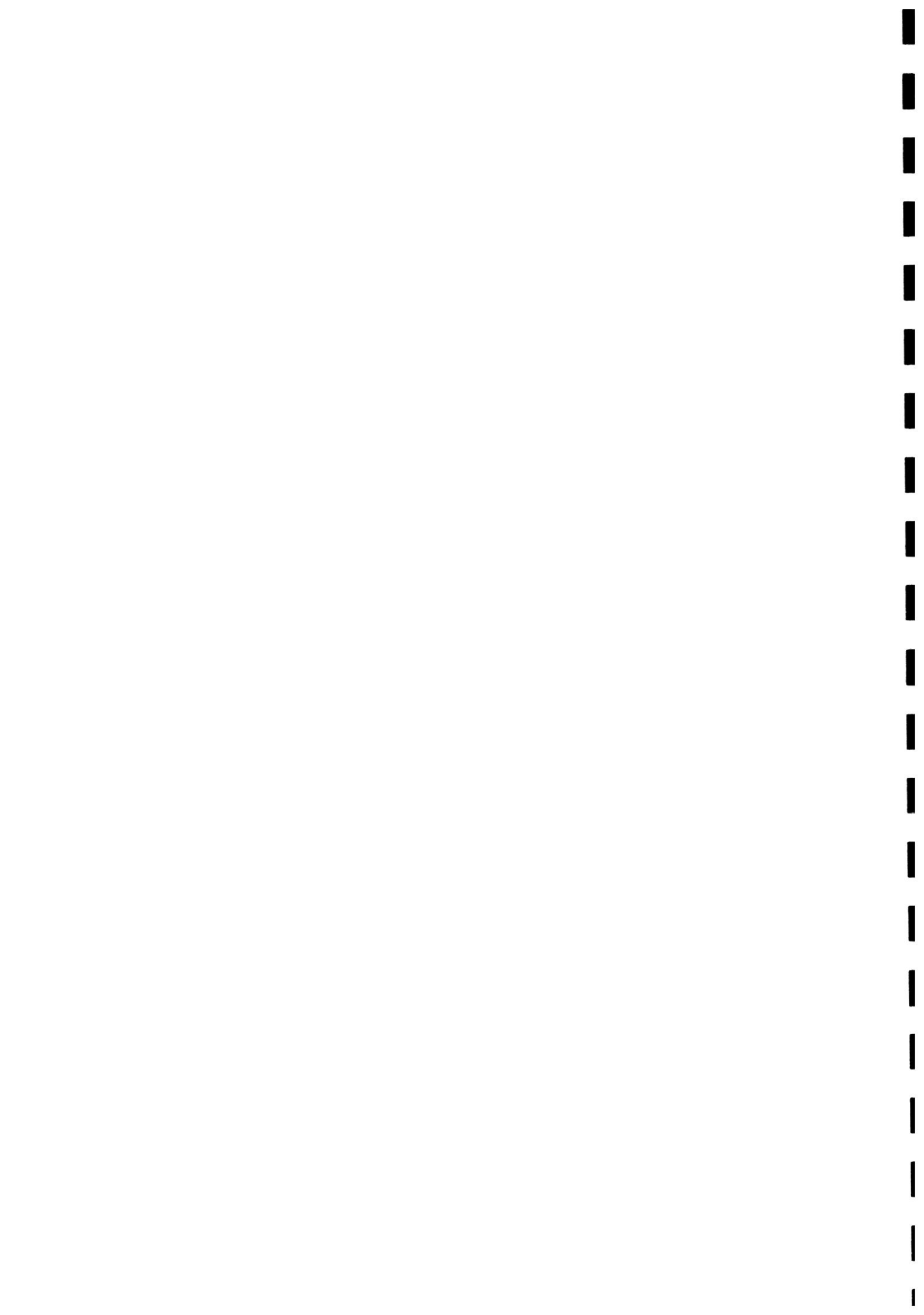
dr inż. Beata Kłojzy-Karczmarczyk
dr inż. Said Makoudi
mgr inż. Janusz Mazurek
mgr inż. Jarosław Staszczak
tech. Jan Żółtek

Kraków – Włoszczowa, wrzesień 2018



Spis treści

1. Wprowadzenie	4
2. Stan aktualny i tendencje zmian stanu środowiska przyrodniczego	5
2.1. Stan jakości powietrza atmosferycznego.....	5
2.2. Stan jakości wód powierzchniowych i podziemnych, gospodarka wodno-ściekowa.....	7
2.3. Stan jakości środowiska akustycznego powiatu.....	16
2.4. Stan jakości gleb oraz powierzchni ziemi.....	18
2.5. Stan gospodarki leśnej.....	18
2.6. Promieniowanie elektromagnetyczne.....	19
2.7. Gospodarka odpadami w gminach powiatu włoszczowskiego w latach 2016-2017.....	21
2.8. Formy ochrony przyrody.....	28
3. Analiza wskaźników monitoringu programu ochrony środowiska.....	29
4. Analiza wydatków poniesionych na ochronę środowiska.....	31
5. Ocena wdrażania i realizacji celów i zadań programu – monitoring programu.....	45
6. Podsumowanie.....	47
7. Wykorzystane materiały.....	49



Wprowadzenie

Zgodnie z art.18 ust.2 ustawy z dnia 21 kwietnia 2001r. - Prawo ochrony środowiska (t.j. Dz. U. 2018 r., poz. 799), Zarząd Powiatu co 2 lata przedstawia Radzie Powiatu raport z realizacji powiatowego programu ochrony środowiska.

Obecny raport z wykonania Programu ochrony środowiska powiatu włoszczowskiego na lata 2016-2019 z perspektywą do roku 2023, stanowi podsumowanie realizacji zadań w latach 2016 – 2017 wskazanych w przyjętym uchwałą nr XXIII/127/16 Rady Powiatu Włoszczowskiego z dnia 26.10.2016 r. Programie ochrony środowiska powiatu Włoszczowskiego na lata 2016-2019 z perspektywą do roku 2023.

Program ochrony środowiska powiatu włoszczowskiego opracowany został zgodnie z Programem ochrony środowiska dla województwa świętokrzyskiego na lata 2015-2020 z uwzględnieniem perspektywy do roku 2025 (Uchwała Nr XX/290/16 Sejmiku Województwa Świętokrzyskiego z dnia 5 lutego 2016 r.).

Program ochrony środowiska (w skrócie POŚ) jest dokumentem wspomagającym proces decyzyjny i aktywne zarządzanie środowiskiem. Umożliwia zintegrowane działanie na terenie gmin powiatu w celu zapewnienia mieszkańcom stałej poprawy warunków życia, chroniąc przy tym stan zasobów przyrodniczych i kulturowych. Realizacja POŚ to cały szereg przedsięwzięć o bardzo złożonym charakterze, wymagających wspólnego działania wszystkich instytucji samorządowych w powiecie. Złożoność ta powoduje, że realizacja przez samorządy założonych celów środowiskowych, jest jednoznacznie związana z ich kompetencjami stanowiącymi i wykonawczymi.

Należy zaznaczyć, że ustawodawca nakładając na organ wykonawczy powiatu obowiązek sporządzenia raportów, nie zobowiązał innych podmiotów uczestniczących w ochronie środowiska powiatu do przekazywania niezbędnych informacji w tym zakresie. Z tego względu proces pozyskiwania danych oparty jest na dobrowolności, co może być powodem obniżenia jakości uzyskanych wyników.

Należy także podkreślić, że możliwości samorządu powiatowego są znacznie ograniczone i polegają głównie na podejmowaniu określonych inicjatyw i wspieraniu oraz koordynacji wspólnych dążeń w celu osiągnięcia wytyczonych celów na obszarze powiatu.

Ustawa - Prawo ochrony środowiska nie określa wymagań dotyczących formy i struktury sprawozdania z realizacji programu. W samym *Programie* ...określono natomiast na czym będzie polegać analiza realizacji celów i zadań. Rada Powiatu uchwalając POŚ powiatu włoszczowskiego, przyjęła do realizacji wytyczone w nim priorytety i cele

ekologiczne skoncentrowane na obszarach i w dziedzinach zapewniających maksymalne korzyści dla środowiska.

Raport opracowano na podstawie informacji o wykonanych zadaniach w dziedzinie ochrony środowiska przekazanych przez Starostwo Powiatowe we Włoszczowie, urzędy gmin powiatu oraz inne jednostki biorące udział w realizacji zadań ochrony środowiska jako jednostki odpowiedzialne za realizację poszczególnych przedsięwzięć, a także w oparciu o informacje udostępniane przez organy prowadzące monitoring środowiska na terenie powiatu.

2. Stan aktualny i tendencje zmian stanu środowiska przyrodniczego

Ocenę stanu aktualnego poszczególnych komponentów środowiska przyrodniczego powiatu włoszczowskiego za okres 2016 – 2017 sporządzono w oparciu o wyniki badań stanu środowiska udostępnione w raportach Wojewódzkiego Inspektoratu Ochrony Środowiska w Kielcach, informacje Świętokrzyskiego Ośrodka Doradztwa Rolniczego w Modliszewicach, dane Centralnego Rejestru Form Ochrony Przyrody Generalnej Dyrekcji Ochrony Środowiska, informacje Wydziału Rolnictwa, Leśnictwa i Ochrony Środowiska Starostwa Powiatowego we Włoszczowie, Włoszczowskiego Zakładu Wodociągów i Kanalizacji Sp. z o.o., Przedsiębiorstwa Gospodarki Komunalnej i Mieszkaniowej Sp. z o.o. we Włoszczowie, informacje uzyskane z urzędów gmin powiatu włoszczowskiego, roczne analizy stanu gospodarki odpadami komunalnymi na terenie gmin powiatu włoszczowskiego oraz dane GUS - Bank Danych Lokalnych, dane Programu ochrony środowiska powiatu włoszczowskiego na lata 2016 – 2019 z perspektywą do roku 2023.

2.1. Stan jakości powietrza atmosferycznego

Podstawowymi aktami prawnymi obowiązującymi aktualnie w zakresie prowadzenia i rozpowszechniania ocen jakości powietrza są:

- ustawa z dnia 27 kwietnia 2001 r. Prawo ochrony środowiska (tekst jednolity. Dz.U. 2018, poz. 799),
- rozporządzenie Ministra Środowiska z dnia 8 czerwca 2018 r. w sprawie dokonywania oceny poziomów substancji w powietrzu (Dz.U. 2018 poz.1119),
- rozporządzenie Ministra Środowiska z dnia 10 września 2012 r. w sprawie zakresu i sposobu przekazywania informacji dotyczących zanieczyszczenia powietrza (Dz.U. 2012 poz. 1034),

- rozporządzenie Ministra Środowiska z dnia 2 sierpnia 2012 r. w sprawie stref, w których dokonuje się oceny jakości powietrza (Dz.U. 2012 poz. 914).

Obowiązek wykonywania rocznej oceny jakości powietrza, wynika z art. 89.1. ustawy – Prawo ochrony środowiska, który zobowiązuje Wojewódzkiego Inspektora Ochrony Środowiska do dokonywania w terminie do dnia 30 kwietnia każdego roku, oceny poziomu substancji w powietrzu w danej strefie za rok poprzedni, a następnie sporządzania klasyfikacji stref, w których poziom odpowiednio:

- przekracza poziom dopuszczalny powiększony o margines tolerancji;
- mieści się pomiędzy poziomem dopuszczalnym a poziomem dopuszczalnym powiększonym o margines tolerancji;
- nie przekracza poziomu dopuszczalnego;
- przekracza poziom docelowy;
- nie przekracza poziomu docelowego;
- przekracza poziom celu długoterminowego;
- nie przekracza poziomu celu długoterminowego.

Zakres prezentowanych zestawień oraz układ przedstawianych wyników oceny poziomów substancji w powietrzu i wyników klasyfikacji stref powinien być zgodny z rozporządzeniem Ministra Środowiska z dnia 18 września 2012 r. w sprawie zakresu i sposobu przekazywania informacji dotyczących zanieczyszczenia powietrza (Dz.U. 2012 poz. 1034).

Zgodnie z Ocenę jakości powietrza dla województwa świętokrzyskiego za 2016 r. i 2017 r. obszar powiatu włoszczowskiego zalicza się do strefy świętokrzyskiej. Na obszarze całej strefy świętokrzyskiej obowiązują dopuszczalne poziomy zanieczyszczeń powietrza substancjami chemicznymi (ozonu, benzenu, dwutlenku azotu, tlenków azotu, dwutlenku siarki, tlenku węgla, pyłu zawieszonego PM10, zawartego w tym pyłu ołowiu, arsenu, kadmu, niklu i benzo(a)pirenu oraz dla pyłu PM2,5) określone ze względu na:

- ochronę zdrowia ludności,
- ochronę roślin.

Pod względem ochrony zdrowia ludzi, wyniki oceny jakości powietrza i klasyfikacji stref [WIOŚ, Kielce 2017 i 2018] wykazują, że w latach 2016 i 2017 strefa świętokrzyska

uzyskała klasę C z powodu przekroczeń ponad dopuszczalną częstość stężeń 24-godzinnych pyłu PM10, przekroczenia poziomu docelowego benzo(a)pirenu oraz przekroczenia poziomu docelowego i długoterminowego ozonu. Ze względu na niedotrzymanie poziomu celu długoterminowego ozonu, strefa ta otrzymała klasę C i D2 (dążenie do osiągnięcia poziomu celu długoterminowego do roku 2020).

Pod względem ochrony roślin wyniki oceny jakości powietrza i klasyfikacji stref [WIOŚ Kielce 2017 i 2018] wykazują, że w latach 2016 i 2017 strefę świętokrzyską pod względem dotrzymania wartości dopuszczalnych dla NOx i SO2 zakwalifikowano do klasy A. Natomiast z uwagi na przekroczenie poziomu docelowego i celu długoterminowego ozonu, strefę świętokrzyską określono jako C i D2.

Stan jakości powietrza atmosferycznego w powiecie włoszczowskim uległ poprawie ze względu na zanieczyszczenie pyłem. Jednak, według danych Rocznika Statystycznego (WIOŚ 2017), powiat włoszczowski posiada stosunkowo wysoką emisję pyłów (ok. 7%) i gazów (ok.16%), zajmując piąty miejsce w zakresie emisji zanieczyszczeń pyłowych i trzecie miejsce w zakresie emisji zanieczyszczeń gazowych w województwie. W roku 2016 na obszarze powiatu wyemitowano 127 Mg zanieczyszczeń pyłowych i 13117 Mg zanieczyszczeń gazowych.

Tabela 1. Emisja zanieczyszczeń pyłowych i gazowych w powiecie włoszczowskim w roku 2016

Pyły ogółem [Mg]	Zanieczyszczenia gazowe [Mg]					
	dwutlenek siarki	tlenki azotu	tlenek węgla	dwutlenek węgla	gazy (bez CO ₂)	gazy ogółem
127	232	222	12650	494236	13117	507 353

Źródło: GUS, BDL, 2018

3.2. Stan jakości wód powierzchniowych i podziemnych, gospodarka wodno-ściekowa

Wody powierzchniowe

Pod względem hydrograficznym obszar powiatu włoszczowskiego leży w lewostronnym dorzeczu rzeki Wisły. Najważniejszymi rzekami są: Pilica, Czarna Włoszczowska, Biała Nida, Zwlecza i Czarna Struga.

JCWP mające największe znaczenie dla powiatu włoszczowskiego to: Kwilinka, Nida do Strugi Dąbie, Struga z Michałowa, Zwlecza, Czarna Struga, Kurzelówka, Pilica od Zwleczy do Zbiornika Sulejów, Czarna z Olszówki, Czarna Włoszczowska od Czarnej z

Olszówki do ujścia, Struga, Dopływ ze Stanowisk, Dopływ z Bożej Woli [POŚ powiatu włoszczowskiego 2016-2019]

W latach 2016-2017 badania i oceny stanu wód powierzchniowych powiatu włoszczowskiego dokonuje się w ramach nowego sześcioletniego cyklu gospodarowania wodami – 2016-2021, w którym monitoring jakości wód powierzchniowych realizowano zgodnie z „Programem Państwowego Monitoringu Środowiska Województwa Świętokrzyskiego na lata 2016 – 2020”, obejmującym monitoring diagnostyczny, monitoring operacyjny, monitoring wód na obszarach chronionych (w zakresie monitoringu diagnostycznego i/lub monitoringu operacyjnego) oraz monitoring badawczy.

Monitoringiem diagnostycznym objęte są JCWP w reprezentatywnych punktach pomiarowych, umożliwiających przegląd stanu wód dorzecza.

Monitoringiem operacyjnym objęte są JCWP zagrożone nieosiągnięciem celów środowiskowych.

Monitoringiem obszarów chronionych objęte są JCWP znajdujących się na obszarach Natura 2000 (w zakresie monitoringu diagnostycznego), JCWP zagrożonych eutrofizacją ze źródeł komunalnych i wykorzystywanych do zaopatrzenia ludności w wodę do spożycia (w zakresie monitoringu operacyjnego).

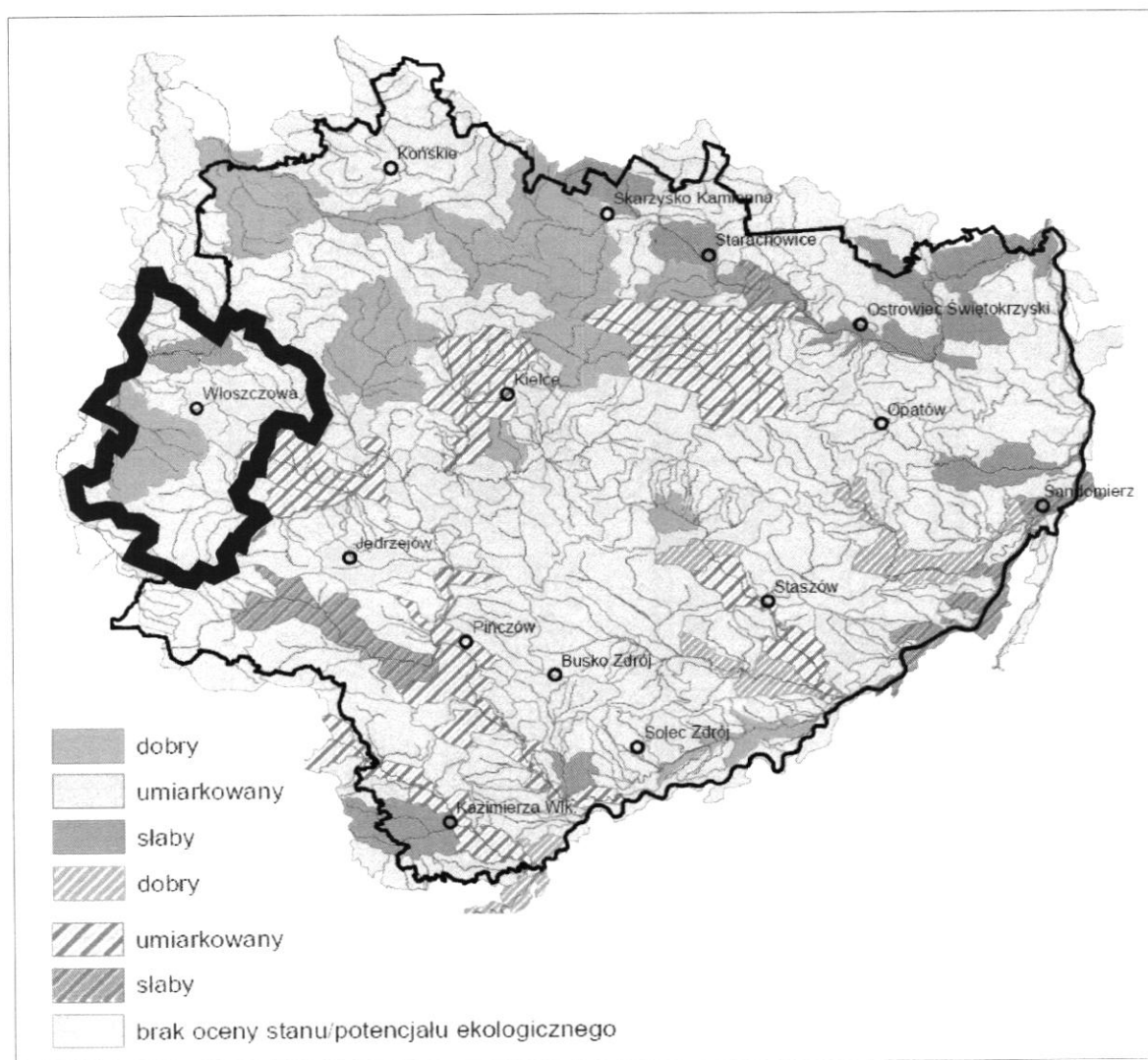
Na obszarze powiatu włoszczowskiego wyznaczono 3 punkty pomiarowo kontrolne do programu monitoringowego w latach 2016-2020. Program obejmuje: monitoring diagnostyczny, monitoring operacyjny, monitoring diagnostyczny jcwp na obszarach ochrony przyrody, monitoring operacyjny na obszarach ochrony przyrody, monitoring jcwp na obszarach zagrożonych zanieczyszczeniem pochodzącym ze źródeł komunalnych.

Tabela 2. Lista punktów pomiarowo kontrolnych zlokalizowanych na ciekach planowanych do monitoringu w latach 2016-2020.

Nazwa punktu	kod jcwp	Obszar dorzecza	RZGW	Gmina
Zwleczka - Gościencin	PLRW20006254189	Wisła	WA	Włoszczowa
Czarna Struga - Rudka	PLRW20006254269	Wisła	WA	Kluczewsko
Czarna Włoszczowska - Ciemiętnik	PLRW2000925429	Wisła	WA	Kluczewsko

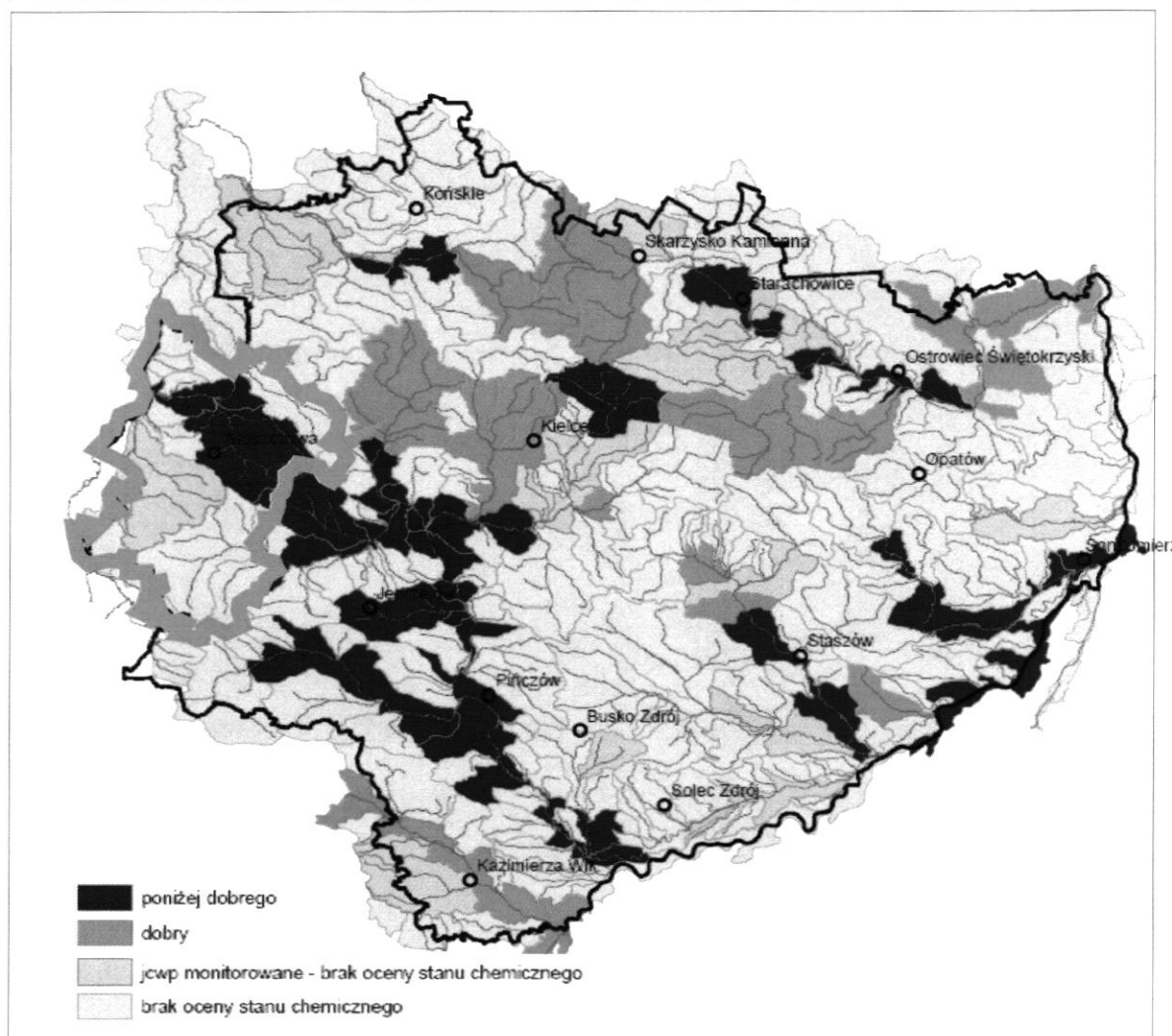
Źródło: Program Państwowego Monitoringu Środowiska województwa świętokrzyskiego na lata 2016-2020, WIOŚ, Kielce 2015.

Uzyskane, na podstawie prowadzonego przez WIOŚ Kielce w 2016 roku monitoringu, wyniki badań pozwoliły na sporządzenie klasyfikacji stanu i potencjału ekologicznego, stanu chemicznego oraz na oceny stanu jednolitych części wód powierzchniowych rzecznych w województwie świętokrzyskim. Wyniki badań obrazują poniższe mapy [Wyniki klasyfikacji ..., WIOŚ Kielce 2017].



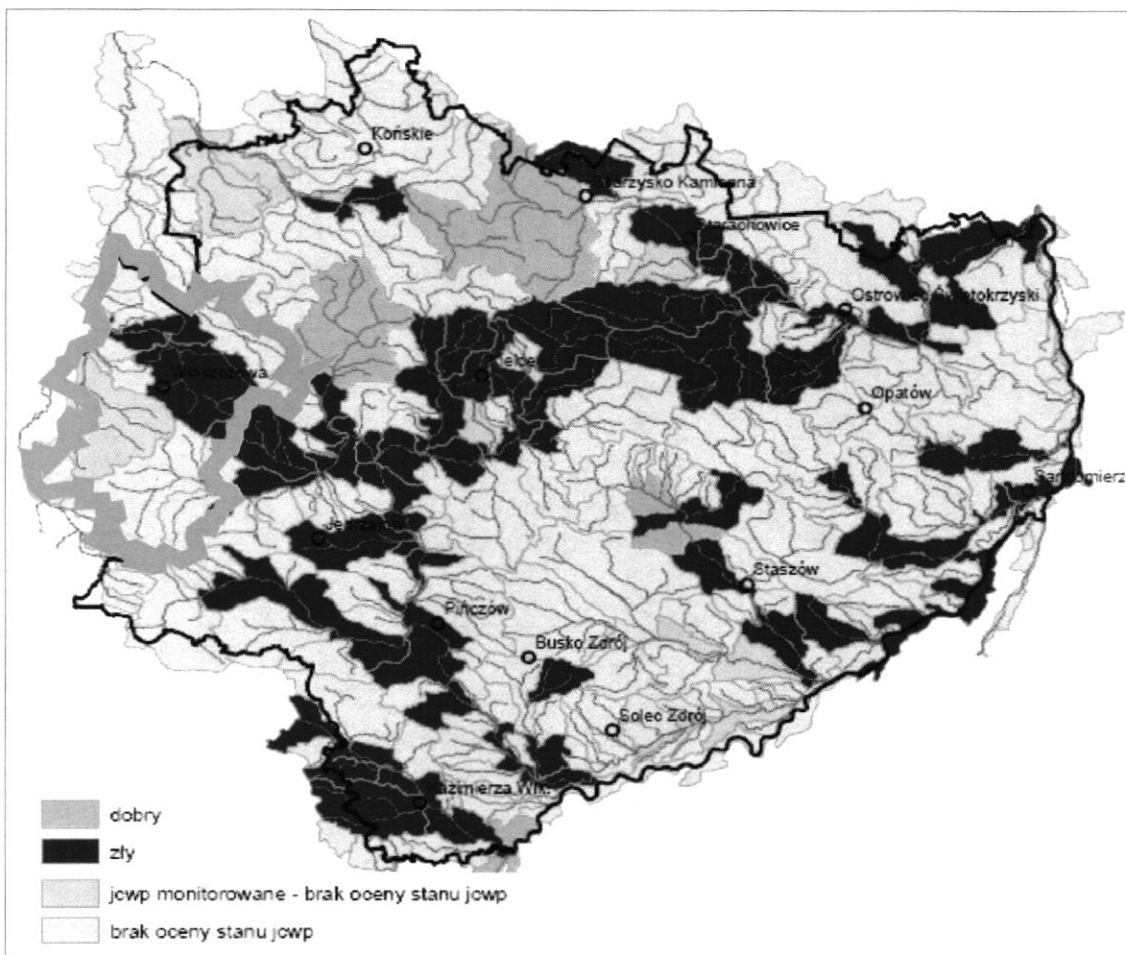
Źródło: Wyniki klasyfikacji i oceny stanu wód powierzchniowych w województwie świętokrzyskim w 2016 roku, Wydział monitoringu Środowiska WIOŚ w Kielcach, Kielce 2017

Rys. 1. Klasyfikacji stanu i potencjału ekologicznego jcwp rzecznych powiatu włoszczowskiego za rok 2016 w tle województwa świętokrzyskiego.



Źródło: Wyniki klasyfikacji i oceny stanu wód powierzchniowych w województwie świętokrzyskim w 2016 roku, Wydział monitoringu Środowiska WIOŚ w Kielcach, Kielce 2017

Rys 2. Klasyfikacji stanu chemicznego jcwpc rzecznych powiatu włoszczowskiego za rok 2016 w tle województwa świętokrzyskiego.



Źródło: Wyniki klasyfikacji i oceny stanu wód powierzchniowych w województwie świętokrzyskim w 2016 roku, Wydział monitoringu Środowiska WIOŚ w Kielcach, Kielce 2017

Rys. 3. Ocena stanu jowp rzecznych powiatu włoszczowskiego za rok 2016 w tle województwa świętokrzyskiego

Wyniki monitoringu przeprowadzonego przez WIOŚ na terenie powiatu włoszczowskiego wskazują, że rzeki omawianego obszaru prowadzą wody złej jakości. Według WIOŚ jakość tych wód jest prawdopodobnie związana z rosnącym zanieczyszczeniem ściekami komunalnymi (niewystarczający stopień skanalizowania gmin) oraz pestycydami i nawozami sztucznymi, które są splukiwane z pól uprawnych przez opady atmosferyczne.

Wody podziemne

Powiat włoszczowski położony jest w obrębie trzech głównych zbiorników wód podziemnych. Są to: GZWP nr 408 i 409 - Niecka Miechowska oraz GZWP nr 416 - Małogoszcz. Zbiorniki wód podziemnych nr 408 i 409 są chronione poprzez wyznaczone w

dokumentacjach hydrogeologicznych obszary ochronne. Natomiast zbiornik GZWP nr 416 – Małogoszcz, zlokalizowany w północno-wschodniej części powiatu nie posiada takiego opracowania i nie ma wyznaczonych stref ochrony. Zbiornik ten, tak jak wszystkie wody podziemne, podlega ochronie na podstawie art. 98 ustawy – Prawo ochrony środowiska.

Badania stanu chemicznego jcwpd na terenie powiatu włoszczowskiego prowadzono w ramach wojewódzkiego monitoringu diagnostycznego, który prowadzono w celu dokonania oceny znaczących i utrzymujących się trendów wzrostu stężeń zanieczyszczeń naturalnych i antropogenicznych.

W 2016 roku punkty pomiarowe rozmieszczono w nowym podziale JCWPd. W obrębie powiatu włoszczowskiego wyznaczono dwa punkty pomiarowe zlokalizowane w JCWPd nr 84 w obrębie GZWP nr 408 - Niecka Miechowska NW.

Zakres badań wód podziemnych w ramach wojewódzkiego monitoringu diagnostycznego obejmował: elementy ogólne: odczyn, ogólny węgiel organiczny, przewodność elektryczna, temperatura, tlen rozpuszczony; elementy nieorganiczne: amoniak, antymon, arsen, azotany, azotyny, bar, beryl, bor, chlorki, chrom, cyjanki wolne, cyna, cynk, fluorki, fosforany, glin, kadm, kobalt, magnez, mangan, miedź, molibden, nikiel, ołów, potas, rtęć, selen, siarczany, sól, srebro, tal, tytan, uran, wanad, wapń, wodorowęglany, żelazo oraz elementy organiczne: fenole lotne.

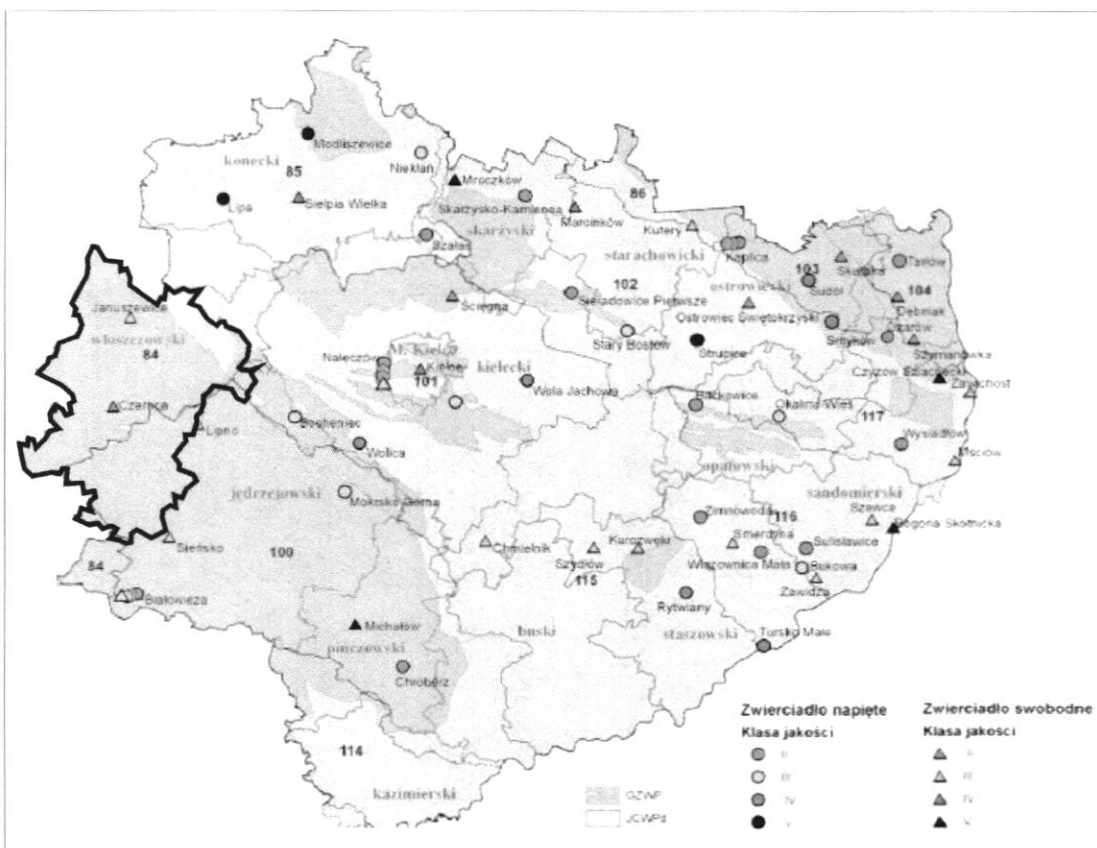
W powiecie włoszczowskim, wody podziemne w badanych w 2016 roku punktach pomiarowych charakteryzują się:

- w punkcie zlokalizowanym w miejscowości Czarna w gminie Włoszczowa niezadawalającą jakością - woda IV klasy,
- w punkcie zlokalizowanym w miejscowości Januszewice, gmina Kluczewsko zadowalającą jakością - woda III klasy.

Tabela 3. Jakość wód podziemnych w punktach sieci krajowej w powiecie włoszczowskim w tle województwa świętokrzyskiego w roku 2016.

nr otworu	Miejscowość gmina	JCWPd	Stratygrafia	Głębokość do stropu warstwy wodonośnej [m]	Charakter zwierciadła	Użytkowanie terenu	Klasa jakości wody w punkcie w 2016 r.
947	Czarnca	84	K2	9,8	swobodne	Zabudowa wiejska	IV
2315	Januszewice Kluczewsko	84	Q	2,7	swobodne	Zabudowa wiejska	III

Źródło: GIOŚ/PAS – Wyniki klasyfikacji i oceny stanu wód podziemnych w województwie świętokrzyskim w roku 2016, WIOS w Kielcach, Kielce 2017.



Źródło: GIOŚ/PAS – Wyniki klasyfikacji i oceny stanu wód podziemnych w województwie świętokrzyskim w roku 2016, WIOŚ w Kielcach, Kielce 201.

Rys. 4. Klasa jakości wód podziemnych w punktach sieci monitoringu diagnostycznego w powiecie włoszczowskim w tle województwa świętokrzyskiego.

Gospodarka wodno-ściekowa

Gospodarka wodno-ściekowa na terenie gmin Włoszczowa, Secemin, Radków i Moskorzew prowadzona jest przez Włoszczowski Zakład Wodociągów i Kanalizacji Sp. z o.o.

Na terenie gminy Włoszczowa Zakład prowadzi całokształt zadań w zakresie gospodarki wodno-ściekowej, w tym związanych z realizacją inwestycji oraz zajmuje się eksploatacją sieci wodociągowych i sieci kanalizacyjnych, oczyszczalni ścieków, ujęć wody przepompowni ścieków.

Na terenie gmin Secemin, Radków i Moskorzew, na podstawie zawartych umów Zakład zajmuje się także eksploatacją urządzeń wodociągowych i kanalizacyjnych.

Na terenie gminy Włoszczowa Zakład eksploatuje:

1) Ujęcia wody:

- we Włoszczowie :

- (ul. Czarnieckiego) - studnie: SW I (ul. Czarnieckiego) o wydajności 183 m³/h;
SWII (ul. Koniecpolska) o wydajności 94 m³/h; SW V o wydajności 130 m³/h;
 - przy ul. Jędrzejowskiej - 1 studnia o wydajności 65 m³/h;
 - przy ul. Wiśniowej (os. Brożka) - 1 studnia o wydajności 72,29 m³/h,
- w Dankowie Małym - 1 studnia o wydajności 120 m³/h
 - w Koniecznie - studnia nr 1 o wydajności 91 m³/h, studnia nr 2 o wydajności 37 m³/h
 - w Dąbiu - 1 studnia o wydajności 38,7 m³/h.
- 2) Oczyszczalnię ścieków we Włoszczowie przy ul. Wiejskiej o przepustowości 4500 m³/dobę oraz 10 przepompowni ścieków (Łachów (2), Wola Wiśniowa, Kuzki, Kurzelów (4), Włoszczowa (2)).
- 3) Sieci wodociągowe w miejscowościach: Włoszczowa, Danków Mały, Danków Duży, Kurzelów, Łachów, Kuzki, Ewina, Wola Wiśniowa, Podlipie, Czarnca, Knapówka, Konieczno, Rogienice, Ogarka, Dąbie, Boczkowice, Bebelno Wieś, Bebelno Kolonia, Ludwinów, Nieznanowice, Przygradów.
- 4) Sieci kanalizacji sanitarnej w miejscowościach: Włoszczowa, Łachów, Kuzki, Ewina (część), Wola Wiśniowa, Podlipie, Kurzelów (część).

Spółka świadczy też usługi odbioru ścieków beczkowitzami ze zbiorników bezodpływowych, czyszczenia kanalizacji sanitarnej urządzeniem ciśnieniowym, usługi sprzętowe koparką oraz wykonuje budowę przyłączy wodociągowych i kanalizacyjnych.

Na terenie gminy Krasocin jak i gminy Kluczewsko gospodarka wodno-ściekowa prowadzona jest przez gminne jednostki organizacyjne, tj: Zakład Gospodarki Komunalnej w Krasocinie i Komunalny Usługowy Zakład Gospodarczy w Kluczewsku.

Tabela 4. Stopień zwodociągowania gmin powiatu włoszczowskiego - stan na 31.12.2017 r.

Gmina	Długość sieci wodociągowej (km) Stopień zwodociągowania (%)			
	2016		2017	
	km	%	km	%
Włoszczowa	203,5	91,48	203,5	93,59
Radków	82,3	77,7	82,3	80,20
Moskorzew	42,5	39,00	42,5	40,28
Secemin	109,5	85,70	109,5	89,82
Kluczewsko	122,6	92	122,6	92
Krasocin	156,13	99,90	158,3	99,90

Źródło: Włoszczowski Zakład Wodociągów i Kanalizacji Sp. z o.o.; Komunalny Usługowy Zakład Gospodarczy w Kluczewsku, UG Krasocin

Tabela 5. Stopień skanalizowania gmin powiatu włoszczowskiego - stan na 31.12.2017 r.

Gmina	Długość sieci kanalizacyjnej (km) Stopień skanalizowania (%)			
	2016		2017	
	km	%	km	%
Włoszczowa	86,6	61,88	86,7	65,42
Radków	44,2	46,0	44,2	49,17
Moskorzew	0,00	0,00	0,00	0,00
Secemin	29,1	34,40	29,1	35,86
Kluczewsko	66,8	71,25	70,3	75
Krasocin	80,03	60,66	80,36	60,9

Źródło: Włoszczowski Zakład Wodociągów i Kanalizacji Sp. z o.o.; Komunalny Usługowy Zakład Gospodarczy w Kluczewsku, UG Krasocin

Długość sieci wodociągowej w końcu 2016 roku wyniosła 716,53 km i zwiększyła się o 48,74 km w porównaniu z końcem 2015 roku. W skali powiatu, ogólny poziom nasycenia siecią wodociągową należy uznać za dobry, gdyż w 2016 roku 83,1% ludności powiatu korzystała z instalacji wodociągowej, a 49,4% z instalacji kanalizacyjnej. Na obszarach wiejskich wskaźniki te wynoszą kolejno 80,3% i 36,6%. [<https://bdl.stat.gov.pl/BDL/dane/teryt/>]. Na obszarach wiejskich stopień skanalizowania jest dość niski przy równocześnie wysokim stopniu zwodociągowania.

W 2016 roku Zakład Wodociągów i Kanalizacji prowadził dalszą modernizację oczyszczalni ścieków polegającą na wykonanie konstrukcji wsporczej wciągnika do prasy ślimakowej.

W 2017 roku Zakład opracował projekt budowy komory retencji i stabilizacji osadów ściekowych na oczyszczalni ścieków we Włoszczowie. Głównym celem projektu jest modernizacja oczyszczalni ścieków w zakresie przeróbki osadów, która doprowadzi do zmniejszenia objętości i masy osadów ściekowych i do uzyskania bezpiecznego pod względem sanitarnym produktu.

Wykaz istniejących oczyszczalni komunalnych na terenie powiatu włoszczowskiego przedstawia tabela poniżej.

Tabela 6. Oczyszczalnie komunalne na terenie powiatu włoszczowskiego

Gmina	Lokalizacja	Przepustowość [m ³ /dobę]
Włoszczowa	Włoszczowa	4500
Kluczewsko	Kluczewsko	240*
	Dobromierz	240*
Krasocin	Krasocin	680
	Skorków	400
	Oleszno	270
Moskorzew	-	-
Radków	Radków	130
Secemin	Secemin	200

*Źródło: Włoszczowski Zakład Wodociągów i Kanalizacji Sp. z o.o.; Informacje Urzędów Gmin, *Program ochrony środowiska powiatu włoszczowskiego na lata 2016-2029 z perspektywą do roku 2023”; strony internetowe gmin i/lub oczyszczalni.*

2.3. Stan jakości środowiska akustycznego powiatu

Zgodnie z art. 117 ust. 1 ustawy z dnia 27 kwietnia 2001 r. Prawo ochrony środowiska (t.j. Dz.U. 2018, poz. 799) oceny stanu akustycznego środowiska dokonuje się w ramach Państwowego Monitoringu Środowiska. Oceny wykonuje obowiązkowo starosta dla aglomeracji o liczbie mieszkańców większej niż 100 tysięcy oraz zarządzający drogami, liniami kolejowymi, lotniskami dla terenów poza aglomeracjami, jeśli eksploatacja obiektu może powodować negatywne oddziaływanie akustyczne na znacznych obszarach.

Wojewódzki Inspektorat Ochrony Środowiska w Kielcach gromadzi w ramach systemu informatycznego EKOINFONET w bazie EHAŁAS dane dotyczące pomiarów hałasu drogowego, kolejowego i przemysłowego wykonywanych w ramach prac własnych, jak i dane pozyskiwane od podmiotów zewnętrznych obowiązanych prawnie do przekazywania danych do WIOŚ [Pięcioletnia ocena ... WIOŚ, Kielce 2017].

Poziomy dopuszczalnych natężeń hałasu w zależności od źródeł hałasu i rodzaju terenu reguluje rozporządzenie Ministra Środowiska z dnia 14 czerwca 2007 r. w sprawie dopuszczalnych poziomów hałasu w środowisku (tekst jednolity Dz.U. 2014, poz. 112 z późn. zm.).

Wojewódzki Inspektor Ochrony Środowiska w Kielcach w ramach państwowego monitoringu środowiska dokonuje badania i oceny stanu akustycznego środowiska w województwie świętokrzyskim.

Klimat akustyczny województwa świętokrzyskiego jest w znacznej mierze kształtowany przez trasy komunikacyjne. Mniejsze znaczenie ma hałas kolejowy, który odznacza się pojedynczymi zdarzeniami o lokalnym oddziaływaniu [WIOŚ, Kielce 2017].

Do głównych źródeł hałasu wpływających na zwiększenie uciążliwości akustycznej dla środowiska zewnętrznego należą ruch drogowy i kolejowy oraz działalność prowadzona na terenach niektórych obiektów przemysłowych.

W latach 2016 i 2017 obszar powiatu włoszczowskiego nie został objęty badaniami monitoringowymi hałasu. Ostatnie pomiary natężenia hałasu drogowego na terenie powiatu wykonywane były w 2015 roku w miejscowościach Krasocin i Secemin. Wyniki tych pomiarów zostały przedstawione w raporcie z realizacji programu ochrony środowiska dla powiatu włoszczowskiego za lata 2014-2015.

W latach 2016 i 2017 Wojewódzki Inspektorat Ochrony Środowiska w Kielcach wykonał pomiary monitoringowe hałasu drogowego i kolejowego na terenie województwa świętokrzyskiego.

W 2016 roku WIOŚ wykonał pomiary hałasu drogowego w Chmielniku, Jędrzejowie, Staszowie, Brodach, Bałtowie oraz hałasu kolejowego w Ćmielowie i Zagnańsku [WIOŚ, Kielce 2017].

W 2017 roku WIOŚ wykonał pomiary hałasu drogowego w Połańcu, Solcu-Zdroju, Rakowie, Pińczowie, Skalbmierzu, Działoszynach oraz hałasu kolejowego w Sobkowie i Klimontowie [WIOŚ, Kielce 2018].

W zakresie hałasu przemysłowego, na obszarze powiatu włoszczowskiego nie występuje zagrożenie. Pomioty mogące emitować hałas do środowiska miały uregulowane zagadnienia w ramach posiadanych pozwoleń.

2.4. Stan jakości gleb oraz powierzchni ziemi

Wojewódzki Inspektorat Środowiska w Kielcach wykonuje, w ramach monitoringu regionalnego, własne badania gleb położonych na wybranych obszarach o potencjalnym zagrożeniu zanieczyszczeniem. Mają one na celu dokumentowanie zmian zachodzących w glebach, sygnalizowanie zagrożeń i umożliwienie wczesnego podejmowania działań ochronnych.

Ze względu na bardzo powolne zmiany, jakie zachodzą w środowisku glebowym, badania te wykonywane są cyklicznie w odstępach co 5 lat, w rejonach wpływu różnorodnych źródeł zanieczyszczeń związanych z koncentracją na danym obszarze przemysłu, przebiegiem ciągów komunikacyjnych o dużym natężeniu ruchu oraz lokalizacją składowisk odpadów. Zgodnie z art. 109 ust. 6 ustawy Prawo ochrony środowiska (tekst jednolity Dz.U. 2018, poz. 799) w przypadku stwierdzenia naruszenia standardów jakości gleby lub ziemi wojewódzki inspektor ochrony środowiska przekazuje staroście wyniki pomiarów.

Na terenie powiatu włoszczowskiego brak punktów pomiarowo-kontrolnych krajowej sieci monitoringu chemizmu gleb ornych Polski. Według przedstawionego raportu WIOŚ, wyników badań wykonanych w latach 2013-2014 przez Okręgową Stację Chemiczno-Rolniczą w Kielcach, gleby powiatu włoszczowskiego charakteryzują się naturalną zawartością metali ciężkich.

2.5. Aktualny stan gospodarki leśnej

Wskaźnik lesistości powiatu włoszczowskiego wynosi 42,5% (stan na 31.12.2016) i jest znacznie wyższy od średniego wskaźnika dla województwa. Naturalna, pierwotna pokrywa leśna złożona była głównie z ciepłolubnych postaci grądu, świetlistej dąbrowy, lasów mieszanych i borów sosnowych na glebach piaszczystych. W podmokłych dolinach rzecznych występowały lasy łąkowe i olsy. Dzisiaj pozostały jedynie fragmenty takich naturalnych i półnaturalnych lasów. Dominują natomiast sztuczne monokultury sosnowe ze sztucznych nasadzeń. Wobec zaprzestania produkcji rolniczej na znacznych terenach o glebach słabych i bardzo słabych, możliwe jest ich zalesienie. Powinno ono być realizowane

w odniesieniu do gleb najniższych klas, nieprzydatnych do efektywnej produkcji rolnej, w sposób nie kolidujący z zapisami miejscowych planów zagospodarowania przestrzennego.

Zgodnie z danymi GUS, w 2016 r. lasy w powiecie włoszczowskim zajmowały powierzchnię 38 547,13 ha, co stanowi 42,5% ogólnej powierzchni powiatu. Lesistość województwa wynosi 28,5%.

Tabela 7. Struktura własnościowa lasów w powiecie włoszczowskim (stan na 31.12.2016r.)

Powierzchnia powiatu	90 786 ha
Lesistość powiatu	42,5%
Powierzchnia lasów w powiecie	38 547,13 ha
Powierzchnia lasów będących własnością Skarbu Państwa	23 479,55 ha
Powierzchnia lasów prywatnych	14 950,10 ha

Źródło: GUS Bank Danych Lokalnych, 2017

Według danych raportu. „Stan rozwoju rolnictwa ekologicznego w województwie świętokrzyskim w latach 2013-2017” [Szałda M., Olszewska M., 2018], w roku 2017 w powiecie włoszczowskim 15 rolników złożyło wnioski o wsparcie na zalesienie 15,69 ha. Wysokość środków finansowych przeznaczonych w ramach PROW 2024-2020 w roku 2017 na wypłatę wsparcia na zalesianie wynosi 105 226,68 zł. Na działania zalesieniowe w powiecie włoszczowskim, w ramach działania „Inwestycje w rozwój obszarów leśnych i poprawę żywotności lasów” i poddziałania „Zalesianie i tworzenie terenów zalesionych” złożono do ARMiR 25 wniosków w 2016 roku, i 15 wniosków w 2017 roku [Raport POŚ Województwa Świętokrzyskiego, Kielce 2018].

2.6. Promieniowanie elektromagnetyczne

Do najważniejszych sztucznych źródeł promieniowania elektromagnetycznego na obszarze powiatu włoszczowskiego należą:

- linie elektroenergetyczne o napięciu znamionowym 220 kV łączące Stację Systemową „Kielce 400” z Joachimowem i Łośnicą,
- linie elektroenergetyczne o napięciu znamionowym 110 kV, stacja systemowa „Kielce 400” - Oleszno - Opoczno i Szczekociny - Secemin - Włoszczowa - Joachimów,

- stacje elektroenergetyczne 110/15 kV we Włoszczowie, Seceminie i Koziej Wsi,
- bazowe stacje telefonii komórkowej różnych operatorów rozmieszczone na terenie całego powiatu.

W latach 2016-2017 w ramach „Programu państwowego monitoringu środowiska województwa świętokrzyskiego na lata 2016-2020” na terenie powiatu włoszczowskiego prowadzono pomiary natężenia pól elektromagnetycznych (PEM). W 2016 roku pomiary prowadzono w 2 punktach pomiarowych, a w 2017 roku w 3 punktach pomiarowych. Wyniki wykonanych przez WIOŚ w Kielcach pomiarów przedstawia tabela poniżej.

Tabela 8. Wyniki pomiarów PEM wykonanych przez WIOŚ Kielce w latach 2016-2017

Miejscowość	Położenie punktu pomiarowego		Średnia arytmetyczna zmierzonych wartości skutecznych natężeń PEM [V/m]	
	2016 r.	2017 r.	2016 r.	2017 r.
Włoszczowa	ul. M. Reja 5	ul. Partyzantów/UG	0,66	0,05
Radków	Radków 88	-	0,15	-
Secemin	-	Pl. Wolności 14 (skwer przy trasie 786)	-	0,05
Dobromierz	-	ul. Jeżowiec 2 (przy kapliczce, obok szkoły)	-	0,05

Źródło: Wyniki pomiarów PEM za rok 2016, WIOŚ Kielce 2017;
Wyniki pomiarów PEM za rok 2017 WIOŚ Kielce 2018.

W żadnym punkcie pomiarowym nie stwierdzono przekroczenia dopuszczalnej wartości poziomu pól elektromagnetycznych, określonej rozporządzeniem Ministra Środowiska z dnia 30 października 2003 r. w sprawie dopuszczalnych poziomów pól elektromagnetycznych w środowisku oraz sposobów sprawdzania dotrzymania tych poziomów (Dz.U.2003 nr 192 poz.1883), zgodnie z którym dopuszczalny poziom PEM dla miejsc dostępnych dla ludności, w zakresie częstotliwości PEM od 3 MHz do 300 GHz wynosi 7 V/m (składowa elektryczna). Gmina Secemin w dostarczonych informacjach informuje, że w miejscowym planie zagospodarowania przestrzennego gminy znajdują się zapisy dot. występowania obszarów narażonych na ekspozycję niejonizującym promieniowaniem elektromagnetycznym.

2.7. Gospodarka odpadami w gminach powiatu włoszczowskiego w latach 2016-2017

Postępowanie z odpadami regulują dwie głównie ustawy: Ustawa o odpadach [tekst jednolity Dz.U. 2018, poz. 992.] oraz Ustawa o utrzymaniu czystości i porządku w gminach [tj. Dz.U.2018, poz. 1454].

Na terenie powiatu włoszczowskiego zadania gospodarki odpadami realizowane są przez gminy wchodzące w skład powiatu, w oparciu o wojewódzki plan gospodarki odpadami oraz poszczególne gminne regulaminy utrzymania czystości i porządku w gminach.

W planie działań na lata 2016 – 2019 Programu ochrony środowiska powiatu włoszczowskiego w zakresie gospodarki odpadami wpisano następujące cele krótko- i długoterminowe :

- Gospodarowanie odpadami zgodnie z hierarchią sposobów postępowania z odpadami, uwzględniając zrównoważony rozwój województwa;
- Osiągnięcie poziomów recyklingu i przygotowania do ponownego użycia wskazanych frakcji odpadów komunalnych oraz ograniczenia masy odpadów ulegających biodegradacji przekazywanych do składowania;
- Wzrost selektywnego zbierania odpadów niebezpiecznych ze strumienia odpadów komunalnych;
- Minimalizacja ilości wytwarzanych odpadów z sektora gospodarczego oraz osiągnięcie wymaganych poziomów odzysku tych odpadów;
- Koordynacja gospodarki odpadami w województwie i edukacja ekologiczna.
- Wzrost masy odpadów zagospodarowanych na cele energetyczne.

Gospodarka odpadami w województwie opiera się na wskazanych w planie 6 regionach gospodarki odpadami komunalnymi (RGO).

Zgodnie z Uchwałą nr XXV/357/16 Sejmiku województwa świętokrzyskiego z dnia 27 lipca 2016 roku w sprawie wykonania „Planu gospodarki odpadami dla województwa świętokrzyskiego 2016-2022” gminy powiatu włoszczowski należą do Regionu 3-go Gospodarki odpadami obejmującego 18 gmin. W skład Regionu 3-go gospodarki odpadami komunalnymi wchodzi następujące gminy: Jędrzejów, Małogoszcz, Sędziszów, Imielno, Nagłowice, Oksa, Słupia Jędrzejowska, Sobków, Wodzisław, Skalbmierz, Działoszyce, Michałów, **Włoszczowa, Kluczewsko, Krasocin, Moskorzew, Radków, Secemin.**

Gospodarka odpadami komunalnymi na terenie powiatu włoszczowskiego odbywa się zasadniczo w oparciu o wskazane w „Planie Gospodarki Odpadami dla województwa świętokrzyskiego na lata 2016-2022” Regionalny Zakład Zagospodarowania Odpadów (RZZO), w ramach którego funkcjonują Regionalne Instalacje do Przetwarzania odpadów Komunalnych (RIPOK) A, B i C we Włoszczowie, ul. Przedborska:

- **RIPOK A** – instalacja do mechaniczno – biologicznego przetwarzania zmieszanych odpadów komunalnych i wydzielanie ze zmieszanych odpadów komunalnych frakcji nadających się w całości lub w części do odzysku,
- **RIPOK B** - instalacja do przetwarzania selektywnie zebranych odpadów zielonych i innych bioodpadów oraz wytwarzania z nich produktu o właściwościach nawozowych lub środków wspomagających uprawę roślin, spełniających wymagania określone w przepisach odrębnych, lub materiału po procesie kompostowania lub fermentacji dopuszczonego do odzysku w procesie odzysku R10,
- **RIPOK C** - instalacja do składowania odpadów powstających w procesie mechaniczno – biologicznego przetwarzania zmieszanych odpadów komunalnych oraz pozostałości z sortowania odpadów komunalnych o pojemności pozwalającej na przyjmowanie przez okres nie krótszy niż 15 lat odpadów w ilości nie mniejszej niż powstająca w instalacji do mechaniczno-biologicznego przetwarzania zmieszanych odpadów komunalnych.

Dostarczone do RIPOK w latach 2016-2017 odpady komunalne pochodzą z obszarów gmin należących do Regionu 3. Odpady o kodzie 20 03 01 poddane zostały procesowi R 12, odpady ulegające biodegradacji o kodzie 20 02 01 poddane procesowi R 3, przyjęte surowce wtórne po presortowaniu na poszczególne rodzaje /gatunki/ przekazano do recyklingu u ostatecznego recyklera w procesach R3, R4 i R5 w zależności od rodzaju i gatunku. Tabela poniżej przedstawia przyjęte w latach 2016-2017 na RIPOK we Włoszczowie ilości odpadów komunalnych.

Tabela 9. Masa przyjętych na RIPOK odpadów komunalnych w latach 2016-2017.

Lp	Kod odpadu	Rodzaj odpadów	Masa przyjętych odpadów [Mg]		Proces przetwarzania odpadów
			2016	2017	
1	15 0101	Opakowania z papieru i tektury	-	1,080	R3
2	15 0102	Opakowania z tworzyw sztucznych	16,68	2,940	R3
3	15 0106	Zmieszane odpady opakowaniowe	189,13	193,220	R3
4	15 0107	Opakowania ze szkła	94,58	51,900	R5
5	17 0101	Odpady betonu oraz gruz betonowy z rozbiórek i remontów	1 353,08	392,300	R5
6	17 0103	Odpady innych materiałów ceramicznych	-	4,940	R5
7	17 05 04	Gleba i ziemia, w tym kamienie, inne niż wymienione w 17 05 03	2,28	-	R5
8	19 08 01	Skratki	34,40	38,960	D5
9	19 08 02	Zawartość z piaskowników	7,29	7,920	D5
10	20 02 01	Odpady ulegające biodegradacji	71,59	58,950	R3
11	20 03 01	Niesegregowane (zmieszane) odpady komunalne	7 780,18	10 369,98	R12
12	20 03 03	Odpady z czyszczenia ulic i placów		2,180	D5
13	20 03 07	Odpady wielkogabarytowe	111,78	195,650	D5
14			9660,99	11318,94	

Źródło: Przedsiębiorstwo Gospodarki Komunalnej i Mieszkaniowej Sp. z o.o. we Włoszczowie, 2018

Z przyjętych niesegregowanych odpadów komunalnych o kodzie 20 03 01 wytworzono/odzyskano/ w procesie R12 mechanicznego przetwarzania surowce wtórne, które przekazano do recyklingu w procesach R3, R4, R5 oraz odpady o kodzie 19 12 12 /frakcja podsitowa i nadsitowa/. Ilość i rodzaj wytworzonych odpadów przedstawia poniższa tabela.

Tabela 10. Rodzaj i ilość wytworzonych odpadów z przyjętych niesegregowanych odpadów komunalnych o kodzie 20 03 01 w latach 2016 -2017

Lp	Kod odpadu	Rodzaj odpadów	Masa wytworzonych odpadów [Mg]		Proces przetwarzania odpadów
			2016	2017	
1	15 0101	Opakowania z papieru i tektury	73,280	37,840	R3
2	15 0102	Odpady z tworzyw sztucznych	99,580	84,190	R3
3	15 01 04	Opakowania z metali	19,220	13,750	R4
4	15 0105	Opakowania wielomateriałowe	2,210	1,810	R3
5	15 0107	Opakowania ze szkła	131,310	69,690	R5
6	19 12 04	Tworzywa sztuczne i guma	23,950	8,520	R3
7	19 12 12	Inne odpady (w tym zmieszane substancje i przedmioty) z mechanicznej obróbki odpadów inne niż wymienione w 19 12 11 /frakcja podsitowa	4 938,570	6 575,690	D8
8	19 12 12	Inne odpady (w tym zmieszane substancje i przedmioty) z mechanicznej obróbki odpadów inne niż wymienione w 19 12 11 /frakcja nadситowa	2 490,870	3 570,590	R10
9	20 01 36	Zużyte urządzenia elektryczne i elektroniczne inne niż wymienione w 200121,20 0123,20 0135	1,900	1,900	R3

Źródło: Przedsiębiorstwo Gospodarki Komunalnej i Mieszkaniowej Sp. z o.o. we Włoszczowie, 2018

Wytworzone odpady o kodzie 19 12 12 /frakcja podsitowa/ zostały skierowane do biostabilizacji w biostabilizatorach K-16, gdzie powstał odpad o kodzie 19 05 99 - stabilizat, który został zdeponowany na kwaterze składowiska.

Z przyjętych zmieszanych odpadów opakowaniowych o kodzie 15 01 06 po przesortowaniu na sortowni powstały surowce wtórne, które przekazano do recyklingu. Ilość i rodzaj wytworzonych surowców wtórnych przedstawia poniższa tabela

Tabela 11. Rodzaj i ilość wytworzonych w latach 2016-2017 odpadów z przyjętych zmieszanych odpadów opakowaniowych o kodzie 15 01 06 - proces R12

Lp	Kod odpadu	Rodzaj odpadów	Masa wytworzonych odpadów [Mg]	
			2016	2017
1	15 0101	Opakowania z papieru i tektury	20,430	26,430
2	15 0102	Odpady z tworzyw sztucznych	53,440	98,170
3	15 01 04	Opakowania z metali	10,300	15,200
4	15 0105	Opakowania wielomateriałowe	0,290	2,680
5	15 0107	Opakowania ze szkła	102,270	43,610
6	19 12 04	Tworzywa sztuczne i guma	20,430	19,400

Zródło: Przedsiębiorstwo Gospodarki Komunalnej i Mieszkaniowej Sp. z o.o. we Włoszczowie, 2018

Tabela 12. Sposób postępowania z odpadami komunalnymi w poszczególnych gminach powiatu włoszowskiego w okresie 2016-2017 r.

L.p.	Włoszczowa	Kluczewsko	Krasocin	Moskorzew	Radków	Secemin
1.	Uchwała Rady Miejskiej we Włoszczowie Nr XXVII/230/12 z dnia 27 grudnia 2012r. zmiana: Uchwała Nr XVII/146/16 z dnia 29 .06. 2016r.)	Uchwała Rady Gminy Kluczewsko Nr XVII/52/2012 z 28 .12. 2012 r. zmiana: uchwała Nr XIV/18/2016 z dnia 30.06.2016r.	Uchwała Rady Gminy Krasocin Nr XXIV/195/12 z dnia 28.12.2012r. zmiana Uchwała Nr XLIII/375/14 z dnia 16 sierpnia 2014 r.,	Uchwała Rady Gminy Moskorzew Nr XXIV/113/12 z dnia 28.12.2012r. z późn. zm.	Uchwała Rady Gminy Radków Nr VI/37/2015 z dnia 5.05.2015r.	Uchwała Rady Gminy Secemin Nr XXXIX/254/14 z dnia 6.11.2014 r. z późn. zm.
2. Rok	2016 2017	2016 2017	2016 2017	2016 2017	2016 2017	2016 2017
3. Liczba ludności	19 865 19 781	5310 5277	10788 10740	2781 2744	2507 2476	4910 4865
4. liczba osób objętych systemem zbierania odpadów komunalnych	16840	4410	9251	2203	2407	4403
5. odsetek ludności objętych systemem gospodarki odpadami	84,78 % 85,06 %	83,05 % 83,36	85,75 % 85,69 %	79,21 % 79,08 %	96,01 % 99,07 %	89,70 % 81,10 %
6. Ilość odpadów komunalnych wytwarzanych [Mg]	6277	1386	2816	726	654	1282
7. Masa odebranych odpadów komunalnych [Mg]	3082,71	282,13	517,783	211,3	186,31	382,53
8. Masa odebranych zmieszanych odpadów komunalnych [Mg]	1 612,31	212,31	574,330	163,32	124,96	271,74
9. Masa selektywnie zebranych odpadów komunalnych [Mg]	1470,4	41,8	196,7	80,95	70,42	90,23

Raport z wykonania Programu ochrony środowiska powiatu włoszczowskiego na lata 2016 – 2019
z perspektywą do roku 2023 za lata 2016-2017

10.	Różnica między ilością wytworzonych i odebranych odpadów [Mg]	3195	3275	1104	1153	2298	2105	515	483	468	384	899	964
11.	Wskaźnik wytworzenia odpadów komunalnych [kg/M/rok]	316	321	261	265	261	265	261	265	261	265	261	265
12.	Wskaźnik odebrania odpadów komunalnych [kg/M/rok]	155	155	53	46	48	69	76	89	74	110	78	67
13.	Odsetek zbieranych odpadów komunalnych	49 %	48 %	20 %	18 %	18 %	26 %	29 %	34 %	28 %	42 %	30 %	25 %
14.	stawki opłat za gospodarowanie odpadami komunalnymi - odpady segregowane	3 zł/os./m-c	3 zł/os./m-c	3 zł/os./m-c	3 zł/os./m-c	4	4	4	5	8-15 zł	4	4	4
15.	stawki opłat za gospodarowanie odpadami komunalnymi - odpady zmieszane	7 zł/os./m-c	7 zł/os./m-c	7 zł/os./m-c	7 zł/os./m-c	8	8	7	8	12-20 zł za gospodarstwo	8,50	8,50	8,50
16.	Liczba PSZOK na terenie gminy	2	2	1	1	0	0	1	1	0	0	0	0
17.	Składowisko przyjmujące odpady z terenu gminy	RIPOK Włoszczowa	RIPOK Włoszczowa	RIPOK Włoszczowa	RIPOK Włoszczowa	RIPOK Włoszczowa	RIPOK Włoszczowa	RIPOK Włoszczowa	RIPOK Włoszczowa	RIPOK Włoszczowa	RIPOK Włoszczowa	RIPOK Włoszczowa	RIPOK Włoszczowa

Źródło: na podstawie rocznych analiz stanu gospodarki odpadami komunalnymi, informacji urzędów gmin powiatu włoszczowskiego oraz PGKiM Sp. z o.o. we Włoszczowie.

Ilość wytwarzanych w 2016 roku odpadów komunalnych przez poszczególne gminy powiatu włoszczowskiego, obliczona na podstawie wskaźników wytwarzania odpadów komunalnych przedstawionych w Planie Gospodarki Odpadami dla województwa świętokrzyskiego na lata 2016-2022, waha się w granicach 6277 Mg/rok (gmina Włoszczowa) do 654 Mg/rok (gmina Radków). Tymczasem masa odebranych odpadów komunalnych w tym samym roku i z terenu tych samych gmin waha się w granicach 3082,71 Mg/rok do zaledwie 186,31 Mg/rok. Masa odebranych odpadów z terenu gmin stanowi od 49% do 18 % prognozowanej masy wytwarzanych odpadów komunalnych. Brak zbilansowania masy wytwarzanych odpadów i masy odebranych odpadów wskazuje na konieczność uszczelniania systemów gospodarki odpadami w gminach, a jeżeli stwierdza się że wszystkie wytworzone odpady są zbierane to należy koniecznie zweryfikować i zaktualizować prognozy (wskaźniki) wytwarzania odpadów komunalnych na terenie gmin powiatu.

2.8. Formy ochrony przyrody

Według danych Centralnego Rejestru Form Ochrony Przyrody Generalnej Dyrekcji Ochrony Środowiska [<http://crfop.gdos.gov.pl/>] na obszarze powiatu włoszczowskiego znajdują się następujące formy ochrony przyrody:

- 4 rezerwaty przyrody: Ługi, Bukowa Góra, Murawy Dobromierskie i Oleszno,
- 1 park krajobrazowy - część Przedborskiego Parku Krajobrazowego wchodzącego w skład Zespołu Nadpilicznych Parków Krajobrazowych,
- 3 obszary chronionego krajobrazu: część Włoszczowsko-Jędrzejowski Obszar Chronionego Krajobrazu, część Przedborski Obszar Chronionego Krajobrazu oraz fragment Konecko-Łopuszniańskiego Obszaru Chronionego Krajobrazu (część gminy Krasocin),
- 4 Specjalne Obszary Ochrony Siedlisk sieci Natura 2000: Dolina Białej Nidy PLH260013, Dolina Górnej Pilicy PLH260018, Ostoja Przedborska PLH260004 oraz Wzgórza Chęcińsko-Kieleckie PLH260041,
- 36 pomników przyrody,
- 24 użytki ekologiczne.

3. Analiza wskaźników monitoringu programu ochrony środowiska

Lista przyjętych wskaźników monitoringu programu ochrony środowiska jest listą otwartą i może a nawet powinna być modyfikowana w przypadku pojawienia się nowych istotnych mierników nie uwzględnionych wcześniej. Proponuje się utrzymanie analizy poziomu mierników ilościowych odnoszących się do jakości środowiska w odstępach dwóch lat, w celu uchwycenia szybkości przeobrażeń środowiska. Bezpośrednim wskaźnikiem zaawansowania realizacji zadań przedstawionych w programie ochrony środowiska będzie wysokość ponoszonych nakładów finansowych. Uzyskane efekty rzeczowe, zweryfikowane przez ocenę stanu jakości i dotrzymywania norm środowiskowych, dokonaną w ramach systemu monitoringu, ilustrować będą stopień zaawansowania realizacji programu i umożliwić dokonywanie na bieżąco niezbędnych korekt w tym dokumencie.

Ocena stopnia realizacji celów programu ochrony środowiska dla powiatu włoszczowskiego dokonywana jest poprzez mierniki stanu środowiska, których dobór zależy od celów założonych w poszczególnych dziedzinach. Poniższa tabela zawiera zestawienie podstawowych mierników realizacji POŚ w powiecie włoszczowskim.

Tabela 13. Mierniki realizacji programu ochrony środowiska dla powiatu włoszczowskiego

Obszar interwencji	Cel	Mierniki
Gospodarowanie wodami	Prowadzenie zrównoważonego gospodarowania wodami umożliwiającego osiągnięcie i utrzymanie dobrego stanu wód	- udział JCWP o stanie chemicznym dobrym (ilość/ilość), - udział JCWP o stanie/ potencjale ekologicznym dobrym (ilość/ilość), - ilość przydomowych oczyszczalni ścieków.
Gospodarka wodno-ściekowa	Powszechnie korzystanie z infrastruktury wodno-kanalizacyjnej w powiecie włoszczowskim	- ludność korzystająca z oczyszczalni ścieków w % ogólnej liczby ludności, - zużycie wody na 1 mieszkańca.

Ochrona klimatu i jakości powietrza	Poprawa jakości powietrza w powiecie włoszczowskim	<ul style="list-style-type: none"> - zmniejszenie rocznego zużycia energii pierwotnej w budynkach publicznych (kWh/rok), - klasa ogólna czystości powietrza dla kryterium ochrony zdrowia (strefa świętokrzyska), - klasa ogólna czystości powietrza dla kryterium ochrony roślin (strefa świętokrzyska), - ilość zorganizowanych akcji edukacyjnych/promocyjnych/konkursów z udziałem Starostwa Powiatowego na 1 rok, - moc instalacji wykorzystujących biomasę z odpadów leśnych, rolniczych, ogrodowych, - moc elektrowni wiatrowych [MW], - moc instalacji wytwarzających energię z biomasy mieszanej, - moc instalacji prosumenckich OZE w sektorze publicznym.
Zagrożenia hałasem	Poprawa klimatu akustycznego w powiecie włoszczowskim	<ul style="list-style-type: none"> - długość przebudowanych dróg powiatowych, - długość ścieżek rowerowych na 10 tys. ludności.
Zasoby geologiczne	Zrównoważona gospodarka zasobami naturalnymi	inwentaryzacja nielegalnego wydobycia surowców (ilość zinwentaryzowanych obrębów ewidencyjnych).
Zasoby przyrodnicze	Ochrona różnorodności biologicznej, krajobrazowej i geologicznej	<ul style="list-style-type: none"> - poziom lesistości (%), - ilość rezerwatów przyrody na terenie powiatu, - powierzchnia użytków ekologicznych, - ilość środków finansowych przeznaczonych na wsparcie zaplecza dydaktycznego oraz infrastruktury służącej edukacji ekologicznej, - ilość działań promujących zalesienia jako alternatywny sposób zagospodarowania nieużytków i gruntów nieprzydatnych rolniczo, - ilość akcji przekwalifikowania gruntów nieruchomości, objętych naturalną sukcesją leśną, - udział powierzchni lasów prywatnych objętych uproszczonymi planami urzędzenia lasu.

Gospodarka odpadami	Gospodarowanie odpadami zgodnie z hierarchią postępowania z odpadami, uwzględniając rozwój zrównoważony	- osiągnięcie poziomów recyklingu i przygotowania do ponownego użycia wskazanych frakcji odpadów komunalnych oraz ograniczenia masy odpadów ulegających biodegradacji przekazywanych do składowania, - ilość unieszkodliwionych odpadów zawierających azbest.
Zagrożenia poważnymi awariami	Zmniejszenie zagrożenia oraz minimalizacja skutków w przypadku wystąpienia awarii	liczba zdarzeń o znamionach poważnej awarii przemysłowej
Gleby	Ochrona gleb przed negatywnym oddziaływaniem antropogenicznym, erozją oraz niekorzystnymi zmianami klimatu	- powierzchnia gruntów zdewastowanych, które wymagają rekultywacji, - powierzchnia terenów zrehabilitowanych.
poła elektromagnetyczne	Utrzymanie dotychczasowego stanu braku zagrożeń ponadnormatywnym promieniowaniem elektromagnetycznym	liczba osób narażonych na ponadnormatywne promieniowanie elektromagnetyczne.

Źródło: Program ochrony środowiska powiatu włoszczowskiego na lata 2016 – 2019 z perspektywą do roku 2023

4. Analiza wydatków poniesionych na ochronę środowiska

Bezpośrednim, wymiernym wskaźnikiem zaawansowania realizacji zadań zapisanych w Programie ochrony środowiska powiatu włoszczowskiego na lata 2016 – 2019 z perspektywą do roku 2023 jest wysokość ponoszonych nakładów finansowych. Poniżej, w tabelach 14, 15 i 16, zestawiono najważniejsze nakłady finansowe, poniesione przez Starostwo powiatowe i gminy powiatu włoszczowskiego na ochronę środowiska w latach 2016 - 2017.

Zestawienie wydatków poniesionych na ochronę środowiska sporządzono na podstawie informacji Starostwa Powiatowego we Włoszczowie, Urzędów Gmin powiatu włoszczowskiego, Przedsiębiorstwa Gospodarki Komunalnej i Mieszkaniowej Sp. z o.o. we Włoszczowie - Zakład Usług Komunalnych i Transportu, Włoszczowskiego Zakładu Wodociągów i Kanalizacji Sp. z o.o., danych Raportu z realizacji „Programu ochrony środowiska dla województwa świętokrzyskiego na lata 2015-2020 z uwzględnieniem perspektywy do roku 2025, Komunalnego Usługowego Zakładu Gospodarczego w Kluczewsku.

Tabela 14. Zadania z zakresu ochrony środowiska realizowane z budżetu powiatu włoszczowskiego w latach 2016 i 2017

L.p.	Zadanie	Poniesione koszty przez powiat [zł]	
		2016	2017
1.	Edukacja ekologiczna		
1.1.	XVI edycja „Konkursu wiedzy o środowisku przyrodniczym powiatu włoszczowskiego”	4282,56	0
1.2.	Powiatowy Konkurs Ekologiczny z okazji Dnia Ziemi zorganizowany przez Zespół Szkół Ponadgimnazjalnych Nr 3 we Włoszczowie	493	700
1.3.	IV edycja konkursu „Ekokontrolki – Elektrośmieci „nie mają szans” zorganizowany przez Zespół Szkół Ponadgimnazjalnych Nr 2 we Włoszczowie	1495	0
1.4.	Konkurs fotograficzny „Przyroda Powiatu Włoszczowskiego w zimowej szacie” zorganizowany przez Zespół Placówek Oświatowych Nr 1 we Włoszczowie	964,60	732
1.5.	Udział rolników z terenu powiatu włoszczowskiego w wyjazdach edukacyjnych (targi Technologii Sadowniczych i Warzywniczych HORTI-TECH w Kielcach, gospodarstwa agroturystyczne) zorganizowanych wspólnie z Świętokrzyskim Ośrodkiem Doradztwa Rolniczego w Modliszewicach - Powiatowym Zespołem Doradztwa Rolniczego we Włoszczowie	996,30	1000
1.6.	Dotacja dla Gminy Włoszczowa – <i>Piknik ekologiczny</i> – III i IV edycja	2 450	2 800,00
1.7.	Konferencja środowiskowa pn.: Niska emisja – przyczyny, zagrożenia i metody jej ograniczania oraz konkurs plastyczny pod hasłem „Czyste powietrze powiatu włoszczowskiego” zorganizowane przez Powiat Włoszczowski	0	5 124,92
2.	Termomodernizacja budynków		
2.1.	OSP Dobromierz	10 389,96	0
2.2.	OSP Krasocin	15 000	0
2.3.	Studium wykonalności termomodernizacji budynków powiatowych Zespołu Szkół Ponadgimnazjalnych Nr 2 i Zespołu Szkół Ponadgimnazjalnych Nr 3	0	7 000zł
3.	Program usuwania wyrobów zawierających azbest - Dotacje dla gmin		
3.1.	Gmina Włoszczowa	6 030,32	8 566,62

3.2.	Gmina Krasocin	3 597,62	3 402,00
3.3.	Gmina Moskorzew	4 133,53	2 977,24
3.4.	Gmina Radków	2 656,61	1 967,12
3.5.	Gmina Secemin	4 284,86	0
4.	Inne		
4.1.	Wykonanie uproszczonych planów urządzenia lasów wraz z prognozą oddziaływania na środowisko - UPUL – gminy Krasocin (tylko 2016r.) i Kluczewsko	59 697,52	39 232,52
4.2.	Zakup sadzonek na zalesienie gruntów rolnych	1 490,40	1 490,40
4.3.	Przyłącze do sieci gazowniczej Zespół Szkół ponadgimnazjalnych Nr 2 we Włoszczowie	0	3 076,16
4.4.	Gmina Krasocin - rejestr terenów zagrożonych ruchami masowymi ziemi oraz terenów, na których te ruchy występują	0	17 100

Tabela 15. Zadania z zakresu inwestycji drogowych realizowanych z budżetu powiatu włoszczowskiego w latach 2016 i 2017

Rodzaj inwestycji	Źródła finansowania
2016 rok	
„Przebudowa drogi powiatowej nr 0245T odcinek Kurzelów - Komparzów długości ~2,50 km”, gm. Włoszczowa, pow. włoszczowski.	budżet państwa: 747 570,00 zł środki powiatu: 373 785,61 zł dotacje gmin: 373 785,61 zł
Przebudowa układu komunikacyjnego dróg powiatowych nr 0254T, 0231T, 0238T w gminach Kluczewsko, Secemin, Radków poprawiająca bezpieczeństwo i dostępność na odcinkach dróg Kolonia Mrowina – Piaski, Marchocice – Secemin, Kossów – Chycza	budżet państwa: 1 399 308,00 zł środki powiatu: 694 654,74 zł dotacje gmin: 704 654,93 zł
Przebudowa drogi powiatowej nr 0227T w miejscowości Konieczno	budżet państwa: 2 629 552 zł środki powiatu: 1 134 439,19 zł dotacje gmin: 393 830,00 zł
Przebudowa drogi powiatowej nr 0244T odc. Kąty - dr. pow. 0229T	Środki własne: 167 866,86 zł
Przebudowa drogi powiatowej nr 0239T w miejscowości Tarnawa Góra	Środki własne: 133 525,11 zł

Budowa chodnika i odwodnienia drogi powiatowej nr 0264T w miejscowości Gruszczyń	Środki własne: 186 938,02 zł
Przebudowa drogi powiatowej nr 0227T Włoszczowa - Koniczno - Oksa	Środki własne: 158 891,40 zł
Budowa chodnika przy ul. Mleczarskiej we Włoszczowie	Środki własne: 45 573,64 zł
Budowa chodnika i odwodnienia drogi powiatowej nr 0239T w m. Tarnawa Góra	Środki własne: 51 872,54 zł
Budowa chodnika dla pieszych przy drodze powiatowej nr 0264T w m. Skorków	Środki własne: 426 403,02 zł
Budowa ścieżki rowerowej przy drodze powiatowej nr 0247T Łachów - Włoszczowa	Środki własne: 105 069,98 zł
Przebudowa drogi powiatowej nr 0227T w miejscowości Koniczno	Środki własne: 1 134 439,19 zł Inne środki: 3 023 382 zł
Przebudowa drogi powiatowej nr 0236T na odc. Chlewska Wola – Damiany	Środki własne: 134 600,01 zł
Budowa chodnika na ul. Sobieskiego od ul. Głowackiego do ul. Reja	Środki własne: 46 000 zł
Przebudowa drogi powiatowej nr 0256T Kozia Wieś - gr.gm. Krasocin	Środki własne: 186 938,02 zł Inne środki: 176 538,05 zł
2017 rok	
Przebudowa i rozbudowa drogi powiatowej Nr 0265T Mieczyn-Występy, etap II” gm. Krasocin, pow. włoszczowski	budżet państwa: 1 504 571,00 zł środki powiatu: 754 673,65zł dotacje gmin: 749 898,63 zł
Przebudowa układu komunikacyjnego dróg powiatowych nr 0252T na odcinku Wilczyca -Jakubowice gm. Kluczewsko, pow. włoszczowski, nr 0237T na odcinku Radków-Kossów gm. Radków, pow. włoszczowski i ulicy 1-go Maja we Włoszczowie gm. Włoszczowa, pow. włoszczowski poprawiająca bezpieczeństwo i dostępność w gminach Kluczewsko, Radków, Włoszczowa	budżet państwa: 887 627,00 zł środki powiatu: 446 433,02 zł dotacje gmin: 446 433,50 zł
Budowa chodnika przy drodze powiatowej nr 0229T w miejscowości Bebelno	środki własne: 56 366,76 zł inne środki: 56 366,76 zł
Budowa chodnika asfaltowego przy drodze powiatowej nr 0247T w miejscowości Łachów	środki własne: 61 497,09 zł inne środki: 45 000,00 zł
Budowa chodnika przy ul. Sobieskiego we Włoszczowie	środki własne: 13 736,64 zł

Budowa chodnika przy drodze powiatowej nr 0246T w miejscowości Kurzelów	środki własne: 21 511,47 zł
Przebudowa drogi powiatowej nr 0236T w miejscowości Mękarzów	środki własne: 167 564,04 zł
Przebudowa drogi powiatowej nr 0239T w miejscowości Tarnawa Góra - budowa chodnika	środki własne: 125 581,77 zł
Przebudowa rozjazdu na drodze powiatowej nr 0265T w miejscowości Występy	środki własne: 23 986,04 zł inne środki: 23 986,03 zł
Przebudowa drogi powiatowej nr 0402T na odc. Karolinów - Wojciechów	środki własne: 123 849,63 zł inne środki: 123 849,62 zł
Przebudowa drogi powiatowej nr 0229T na odcinku Ropocice - Wałkonowy	środki własne: 239 630,02 zł inne środki: 239 630,01 zł
Przebudowa wiaduktu na torami CMK w ciągu drogi powiatowej nr 0257T - remont przyczółków	środki własne: 928 720,20 zł inne środki: 415 049,00 zł

Tabela 16. Zestawienie zadań z zakresu ochrony środowiska realizowanych przez gminę powiatu włoszczowskiego w latach 2016-2017

Podmiot realizujący zadanie	Zadanie wg POŚ	Nazwa zadania realizowanego przez podmiot	Koszt realizacji zadania	Źródła dofinansowania	
Gmina Włoszczowa	Edukacja ekologiczna	Piknik ekologiczny edycja III	2016 – 7000 zł	2 450,00 zł Powiat Włoszczowski 4 550,00 zł środki własne	
		Piknik ekologiczny edycja IV	2017 – 8000 zł	2 800,00 zł Powiat Włoszczowski 5 200,00 zł środki własne	
		Prowadzenie działań edukacyjno – informacyjnych promujących właściwe postępowanie z odpadami	2016 -19 481,37 zł	WFOŚiGW w Kielcach środki własne	
		Konkurs plastyczno-techniczny „Co mogą zrobić dzieci z segregowanych śmieci – edycja III”	2016 – 6 945 zł	1389 zł środki własne 5 556,00 zł WFOŚiGW w Kielcach	
		Konkurs plastyczno-techniczny „Co mogą zrobić dzieci z segregowanych śmieci – edycja IV”	2017 - 7500 zł	1500 zł środki własne 6000 zł WFOŚiGW w Kielcach	
		Edukacja ekologiczna mieszkańców na temat zanieczyszczeń z niskiej emisji i szkodliwości spalania odpadów w piecach domowych	2016 -9 936,00 zł	Środki własne	
		Edukacja społeczeństwa w zakresie właściwych zachowań w sytuacji wystąpienia zagrożenia	2016 - b.d.	Środki własne KP PSP	
		Ustanowienie stref ochrony pośredniej dla ujęć wód oraz weryfikacja wyznaczenia wód wrażliwych	5 535,00 zł brutto	środki własne	
		Budowa, przebudowa, remont lub modernizacja sieci wodociągowej	Przejęcie sieci wodociągowej przez Spółkę pn.: Rozbudowa sieci wodociągowej nr ewid. 5046/5, 4664/30, 4664/31, 5027, (obr. 08) Włoszczowa (od Szafranskich)	2016 - 25 000,00 zł	środki własne WZWiK Sp. z o.o.
			Budowa wodociągu i kanalizacji sanitarnej na os. Reja II we Włoszczowie wraz z robotami uzupełniającymi	2016 - 193 606,51 zł	95% Pożyczka WFOŚiGW, 5% wkład własny
			Budowa sieci wodociągowej w Kurzelowie w ul. Żeromskiego, gmina Włoszczowa	2016 - 49 611,61 zł	środki własne WZWiK Sp. z o.o.
			Wymiana odcinków wodociągu wykonanych z rur PVC na rury PE w Koszowie	2016 - 14 135,00 zł	środki własne WZWiK Sp. z o.o.
			Budowa przyłączy wodociągowych do działek o nr ewid. 5120/7, 5120/5, 5120/3 w ul. Jędrzejowskiej w m. Włoszczowa	2016 - 25 830,00 zł	środki własne WZWiK Sp. z o.o.
Opracowanie dokumentacji projektowo kosztorysowej dla zadania pn.: ”Budowa sieci wodociągowej z przyłączami dla	2016 -2018 139 000,00 zł		środki własne WZWiK Sp. z o.o.		

Raport z wykonania Programu ochrony środowiska powiatu włoszczowskiego na lata 2016 – 2019
z perspektywą do roku 2023 za lata 2016–2017

	<p>miejsowości Międzylesie i Motyczno wraz z wykonaniem połączenia wodociągu Danków Mały z wodociągiem Włoszczowa, gmina Włoszczowa” oraz wykonanie koncepcji „Budowa sieci wodociągowej wraz z przyłączami do granic posesji w ul. Wigury we Włoszczowie” -zadanie 1 „Budowa przyłącza wodociągowego na os. Tartak we Włoszczowie” - zadanie 2</p>	2017 - 110994,01 zł	środki własne WZWiK Sp. z o.o.
	Remont sieci wodociągowej w Koniecznie	2017 - 153 119,87 zł	środki własne WZWiK Sp. z o.o.
	Opracowanie dok. proj.-koszt.: ”Budowa rurociągu tłocznego w Woli Wiśniowej”	2017 - 8 600,00 zł	środki własne WZWiK Sp. z o.o.
	Wykonanie dokumentacji projektowej Modernizacja sieci wodociągowej w ul. Wiśniowej i na os. Brożka we Włoszczowie	2017 - 11 685,00 zł	środki własne WZWiK Sp. z o.o.
	Modernizacja sieci wodociągowej w ul. Wiśniowej i na os. Brożka - Włoszczowa	2017 - 452 564,07 zł	234 268,30 zł POIiS 2014-2020
	Zakup urządzenia do wykrywania awarii wodociągowych, tzw korelator	2017 - 60 147,00 zł	41 565,00 zł POIiS 2014-2020
	Wykonanie dokumentacji projektowej Budowa odcinka wodociągowego od ujęcia SW II do ul. Koniecpolskiej	2017 - 4 990,00 zł	środki własne WZWiK Sp. z o.o.
	Budowa infrastruktury wodociągowo-kanalizacyjnej na terenie miasta Włoszczowa Część 1: Zadanie 1 – Budowa odcinka wodociągu od wpięcia do sieci wodociągowej przy ujęciu SWII do sieci w ul. Koniecpolskiej we Włoszczowie Część 2: Zadanie 2 – Budowa sieci kanalizacji sanitarnej w ul. Głowackiego, Sienkiewicza i Dębowej, wraz z robotami uzupełniającymi	2017 - 150634,34 zł (zadanie 1 - 55 333,24 zł Zadanie 2 - 95 301,10 zł)	środki własne WZWiK Sp. z o.o.
	Budowa sieci wodociągowej w miejscowościach Gościenin i Jeżowice, gmina Włoszczowa: Część 1 zadanie 1 Budowa sieci wodociągowej z przyłączami do granic posesji w sołectwie Gościenin wraz z budową ujęcia wody w Gościeninie, gm. Włoszczowa Część 2 zadanie 2 Budowa sieci wodociągowej z przyłączami do granic posesji w sołectwie Jeżowice wraz z budową ujęcia wody w Kurzelowie, gm. Włoszczowa	2017 - 2 373 900,00 zł - zadanie 1 2 388 992,86 zł - zadanie 2	1 961 599 zł PROW 2014-2020

Raport z wykonania Programu ochrony środowiska powiatu włoszczowskiego na lata 2016 – 2019
z perspektywą do roku 2023 za lata 2016-2017

	<p>Prowadzenie nadzoru archeologicznego przy pracach budowlanych: Budowa sieci wodociągowej w miejscowościach Gościencin i Jeżowice, gmina Włoszczowa; Budowa sieci wodociągowej w miejscowościach Silpia Duża i Silpia Mała, gmina Włoszczowa</p> <p>Prowadzenie nadzoru hydrologicznego przy pracach budowlanych: budowa sieci wodociągowej w miejscowościach Gościencin i Jeżowice, gmina Włoszczowa: Część 1 zadanie 1-budowa sieci wodociągowej z przyłączami do granic posesji w sołectwie Gościencin wraz z budową ujęcia wody w Gościencinie, gm. Włoszczowa</p> <p>Nadzór autorski nad pracami budowlanych: Budowa sieci wodociągowej w miejscowościach Gościencin i Jeżowice, gmina Włoszczowa i Budowa sieci wodociągowej w miejscowościach Silpia Duża i Silpia Mała, gmina Włoszczowa</p> <p>Budowa sieci wodociągowej w miejscowościach Silpia Duża i Silpia Mała, gmina Włoszczowa</p> <p>Wykonanie dokumentacji projektowej: Budowa odcinka wodociągu ca l=165 m wraz z przyłączami do budynków w ul. Partyzantów we Włoszczowie</p> <p>Zakup fabrycznie nowego samochodu dostawczego</p> <p>Budowa kanalizacji sanitarnej z przepompownią ścieków P2 w miejscowości Konieczno-Gmina Włoszczowa-ETAP III wraz z robotami uzupełniającymi</p> <p>Remont kanalizacji san. w ul. 1 Maja we Włoszczowie</p> <p>Remont kanalizacji san. (wymiana studzienki i kanał.) w ul. Sobieskiego we Włoszczowie</p> <p>Wykonanie dokumentacji projektowej pn.: ”Budowa sieci kanalizacji sanitarnej w ul. Głowackiego, Sienkiewicza i Dębowej we Włoszczowie”</p> <p>Renowacja studni na sieci kanalizacji sanitarnej na trasie Łachów-Włoszczowa</p> <p>Mdernizacja oczyszczalni ścieków-wykonanie konstrukcji wsporczej wciągnika do prasy ślimakowej</p>	<p>2017 - 9 840,00 zł</p> <p>2017 - 4 305,00 zł</p> <p>2017 - 9 840,00 zł</p> <p>2017 - 676 500,00 zł</p> <p>2017 - 4 500,00 zł</p> <p>2017 - 100 847,70 zł</p> <p>2016 - 1963454,25 zł</p> <p>2016 - 24 600,00 zł</p> <p>2016 - 8 487,00 zł</p> <p>2016 - 6 000,00 zł</p> <p>2017 - 71 094,00 zł</p> <p>2016 - 12 200,00 zł</p>	<p>3 039,00 zł PROW 2014 -2020</p> <p>1 772,00 zł PROW 2014 -2020</p> <p>3 038,00 zł PROW 2014-2020</p> <p>środki własne WZWiK Sp. z o.o.</p> <p>środki własne WZWiK Sp. z o.o.</p> <p>środki własne WZWiK Sp. z o.o.</p> <p>95% Pożyczka WFOŚiGW, 5% wkład własny</p> <p>środki własne WZWiK Sp. z o.o.</p> <p>środki własne WZWiK Sp. z o.o.</p> <p>środki własne WZWiK Sp. z o.o.</p> <p>środki własne WZWiK Sp. z o.o.</p> <p>środki własne WZWiK Sp. z o.o.</p>
	<p>Budowa, rozbudowa i modernizacja sieci kanalizacji sanitarnej</p>		
	<p>Budowa, rozbudowa i modernizacja urządzeń</p>		

służących do oczyszczania ścieków komunalnych i zagospodarowywania osadów ściekowych oraz odprowadzenia oczyszczonych ścieków	Projekt i budowa komory retencji i stabilizacji osadów ściekowych na oczyszczalni ścieków we Włoszczowie Nadzór inwestorski na zadaniu inwestycyjnym wykonywanym w formule zaprojektuj i wybuduj: Projekt i budowa komory retencji i stabilizacji osadów ściekowych Część 1: w zakresie projektowania i w zakresie robót budowlanych – TECHNOLOG – KIEROWNIK Nadzór inwestorski na zadaniu inwestycyjnym wykonywanym w formule zaprojektuj i wybuduj: Projekt i budowa komory retencji i stabilizacji osadów ściekowych Część 2: w zakresie robót budowlanych – inspektor nadzoru z branży: konstruk-budowl, sanitarniej, elektrycznej i AKPA Przebudowa drogi gminnej Nr 397011 T Konieczno - Nieznanowice wraz ze zmianą nawierzchni drogi z gruntowej na asfaltową. Przebudowa drogi wewnętrznej w m. Wola Wiśniowa wraz ze zmianą nawierzchni drogi z szutrowej na asfaltową. Przebudowa drogi gminnej Nr 397010 T Przygradów - Folwark Przebudowa dróg gminnych: Nr 397002 T Michałów - Huby - Dołowatka odcinek Wymysłów - Michałów; Nr 397001 T na odcinku Nieznanowice w kierunku Ludyni wraz ze zmianą nawierzchni z szutrowej na asfaltową. Przebudowa drogi gminnej Nr 397026 T ul. Konopnickiej we Włoszczowie. Przebudowa drogi gminnej Nr 397024 T ul. Słonecznej we Włoszczowie. Przebudowa drogi gminnej Jamskie - Motyczno	2017 - 2 694 297,95 zł	środki własne WZWiK Sp. z o.o.
		2017 - 31 980,00 zł	POiS 2014-2020
Przebudowa dróg, powiatowych, utwardzenie dróg i poboczy w celu m. in. poprawy płynności ruchu, a tym samym ograniczenie emisji prekursorów ozonu	Przebudowa drogi gminnej Nr 397011 T Konieczno - Nieznanowice wraz ze zmianą nawierzchni drogi z gruntowej na asfaltową. Przebudowa drogi wewnętrznej w m. Wola Wiśniowa wraz ze zmianą nawierzchni drogi z szutrowej na asfaltową. Przebudowa drogi gminnej Nr 397010 T Przygradów - Folwark Przebudowa dróg gminnych: Nr 397002 T Michałów - Huby - Dołowatka odcinek Wymysłów - Michałów; Nr 397001 T na odcinku Nieznanowice w kierunku Ludyni wraz ze zmianą nawierzchni z szutrowej na asfaltową. Przebudowa drogi gminnej Nr 397026 T ul. Konopnickiej we Włoszczowie. Przebudowa drogi gminnej Nr 397024 T ul. Słonecznej we Włoszczowie. Przebudowa drogi gminnej Jamskie - Motyczno	2017 - 76 260,00 zł	51 373,44 zł POiS 2014-2020
		2016 - 342 834,15 zł	PROW - 208593,00 zł; środki własne - 134241,15 zł
		2016 - 123 161,79 zł	PROW - 73 661,00 zł środki własne - 49 500,79 zł
		2016 - 249 327,13 zł	PROW - 117 014,00 zł; środki własne - 132313,13 zł
		2016 - 447 908,41 zł	PROW - 285 004,00 zł środki własne - 162904,41 zł
		2016 - 269 027,97 zł	środki własne - 134514,97 zł inne - 134 513,00 zł
		2016 - 163 355,51 zł	środki własne - 163355,51 zł
		2017 - 285 365,78 zł	WFOŚiGW w Kielcach - 79000 zł środki własne - 206365,78 zł
		2016 - 905 727,86 zł 2017 - 966 324,79 zł	środki własne
		2016 - 40 202,13 zł; 2017 - 57 110,83 zł	85% WFOŚiGW Kielce 15% Powiat Włoszczowski
Gospodarka odpadami	Usuwanie wyrobów zawierających azbest	2016 - 26 404,23 zł	Budżet Wojewody Świętokrzyskiego
		2016 - 61 895,35 zł	Świętokrzyski Zarząd Melioracji i Urządzeń Wodnych
Działania inwestycyjne i utrzymaniowe związane z melioracjami wodnymi	Konserwacja rzeki Młynówki Dąbie gm. Włoszczowa Konserwacja rzeki Strugi Dąbie gm. Włoszczowa	2016 - 26 404,23 zł	Budżet Wojewody Świętokrzyskiego
		2016 - 61 895,35 zł	Świętokrzyski Zarząd Melioracji i Urządzeń Wodnych

Raport z wykonania Programu ochrony środowiska powiatu włoszczowskiego na lata 2016 – 2019
z perspektywą do roku 2023 za lata 2016-2017

Gmina Krasocin	Realizacja działań przewidzianych w Programie pt. „Projekt ochrony przeciwpowodziowej Odra-Wisła” Poprawa jakości powietrza w powiecie włoszczowskim Ochrona różnorodności biologicznej, krajobrazowej i geologicznej	Konserwacja rzeki Feliksówki gm. Włoszczowa	2016 - 66 249,52 zł	Budżet Wojewody Świętokrzyskiego Świętokrzyski Zarząd Melioracji i Urządzeń Wodnych	
		Konserwacja rzeki Kurzelówki gm. Włoszczowa.	2016 - 67 448,83 zł		
		Konserwacja Ciekłu od Michałowa gm. Włoszczowa	2016 - 23 882,30 zł		
		Konserwacja Strugi P, gm. Włoszczowa	2016 - 51 731,73 zł		
		Konserwacja rowów melioracyjnych na terenie gminy Włoszczowa w msc. Bebelno Wieś, Słipa Duża, Gościenin, Kurzelów, Nieznanowice	2016 - 15 000,00 zł		
	Edukacja ekologiczna społeczeństwa Budowa, rozbudowa, modernizacja i utrzymanie sieci kanalizacji deszczowej wraz z budową podczyszczalni ścieków	Udrożnienie wraz z zabezpieczeniem p. powodziowym rzek na terenie powiatu Włoszczowskiego	2016 - 11 9347,67 zł	WFOŚiGW w Kielcach – 30182,35 zł Środki własne – 3353,59 zł	
		Opracowanie Planu Gospodarki Niskoemisyjnej dla gminy włoszczowa	2016 - 33 535,95 zł		
		Rozbudowa parku wiejskiego w Gościeninie	2016 - 13 389,58 zł		Środki własne
		Pomoc dzikim ptakom	2016 - 4 326,00 zł 2017 - 246,00 zł		środki własne
		Pracownia edukacji ekologiczno- przyrodniczej w szkole podstawowej w gminie Krasocin	2017 – 25 000 zł		20000 zł - WFOŚiGW w Kielcach, Inne – 5000 zł
Gmina Krasocin	Budowa, rozbudowa, modernizacja i utrzymanie sieci kanalizacji deszczowej wraz z budową podczyszczalni ścieków	Kontynuacja budowy kanalizacji sanitarnej w aglomeracji Bukowa	2016 – 3 708 724,43 zł	RPO WŚ - 2412178,48 zł środki własne – 1296 545,95 zł	
		Budowa kanalizacji sanitarnej w msc. Świdno i Borowiec, Gmina Krasocin.	2016 – 4 689 328,52 zł	środki własne - 2689328,53 zł PROW - 1999999,99 zł	
		Rozbudowa sieci wodociągowej w msc. Krasocin, ul. Ariańska	2017 - 26000,00 zł	środki własne – 26 000,00 zł	
		Rozbudowa sieci wodociągowej w msc. Chotów	2017 - 40 000,00 zł	środki własne - 40 000,00 zł	
		Rozbudowa sieci wodociągowej w msc. Oleszno	2017 - 130 382,00 zł	środki własne - 130 382,00 zł	

Raport z wykonania Programu ochrony środowiska powiatu włoszczowskiego na lata 2016 – 2019
z perspektywą do roku 2023 za lata 2016–2017

	Budowa wodociągu w msc. Krasocin, ul. 3-go Maja	2017 - 108 000,00 zł	środki własne - 108 000,00 zł
	Rozbudowa kanalizacji sanitarnej w msc. Oleszno, ul. Kościelna	2017 - 147 000,01 zł	środki własne - 147 000,01 zł
	Budowa sieci kanalizacyjnej w msc. Sułków	2017 - 30 000,00 zł	środki własne - 30 000,00 zł
	Budowa sieci kanalizacyjnej w msc. Oleszno, ul. Słoneczna	2017 - 30 000,00 zł	środki własne - 30 000,00 zł
	Konserwacja urządzeń melioracyjnych	2017 - 15 800,00 zł	środki własne - 15 800,00 zł
	Budowa wodociągu Oleszno ul. Przedborska	2017 - 100 000,00 zł	środki własne - 100 000,00 zł
	Budowa wodociągu ul. Ariańska łącznik Krasocin	2017 - 62 100,00 zł	środki własne - 62 100,00 zł
	Przebudowa wodociągu Bukowa ul. Sportowa	2017 - 67 500,00 zł	środki własne - 67 500,00 zł
	Budowa wodociągu Krasocin ul. 1-go maja	2017 - 113 000,00 zł	środki własne - 113 000,00 zł
	Budowa sieci kanalizacyjnej Ciesle-Występy Aglomeracja Bukowa	2017 - 3 413 724,43 zł	środki własne - 1 001 545,95 zł RPO WŚ - 2 412 178,48 zł
	Budowa sieci kanalizacyjnej dla msc. Świdno, Borowiec, Krasocin	2017 - 3 143 171,46 zł	środki własne - 1 143 172,46 zł PROW - 1 999 999,00 zł
	Budowa sieci kanalizacyjnej Chotów	2017 - 2 930 613,71 zł	środki własne - 293 061,37 zł WFOŚiGW w Kielcach - 2 637 552,34 zł
	Budowa sieci kanalizacyjnej Wola Świdzińska	2017 - 2 693 085,07 zł	środki własne - 269 308,51 zł WFOŚiGW w Kielcach - 2 423 776,56 zł
	Budowa sieci kanalizacyjnej Krasocin ul. 3-go Maja	2017 - 390 000,00 zł	środki własne - 390 000,00 zł
	Modernizacja ujęcia wody w Skorkowie i Ciesłach	2017 - 300 000,00 zł	środki własne - 300 000,00 zł
Poprawa efektywności energetycznej poprzez termomodernizację obiektów budowlanych	Termomodernizacja budynku komunalnego w Gruszczyne, gm. Krasocin	2016 - 41 100,00 zł	środki własne
	Głęboka termomodernizacja 4 obiektów użyteczności publicznej w gminie Krasocin	2016 - 2 115 240,86 zł	środki własne - 317 286,16 zł RPO WŚ 1 797 954,70 zł
Przebudowa dróg, powiatowych,	Przebudowa dróg gminnych o nawierzchni asfaltowej	2016 - 776 065,35 zł	środki własne - 698 632,35 zł Inne - 77 433,00 zł

Raport z wykonania Programu ochrony środowiska powiatu włoszczowskiego na lata 2016 – 2019
z perspektywą do roku 2023 za lata 2016–2017

Gmina Kluczewsko	utwardzenie dróg i poboczy w celu m. in. poprawy płynności ruchu, a tym samym ograniczenie emisji prekursorów ozonu	Przebudowa drogi gminnej nr 335011T Sulków-Wielkopole i drogi nr 335015T Zabrody przez wieś Rudnik	2016 - 112 752,55 zł	środki własne - 41 009,55 zł PROW - 71 743,00 zł
	Gospodarka odpadami	Przebudowa dróg gminnych - nawierzchnie asfaltowe	2017 - 1 002 079,18 zł	środki własne - 614 972,18 zł Budżet Państwa - 337 107,00 zł
		Funkcjonowanie systemu gospodarki odpadami komunalnymi	2016 - 471 278,56 zł 2017 - 482.071,01 zł	środki własne
	Edukacja ekologiczna	Usuwanie wyrobów zawierających azbest	2016 - 23 164,83 zł 2017 - 40 199,44 zł	NFOŚiGW w Warszawie, WFOŚiGW w Kielcach, Powiat Włoszczowski, Gmina Krasocin
		Pracownia edukacji ekologiczno-przyrodniczej w szkole podstawowej w gminie Kluczewsko	2017 - 25 023 zł	WFOŚiGW w Kielcach - 19285,79 zł środki własne - 5737,21 zł
		Zielona szkoła dla uczniów z terenu gminy Kluczewsko	2017 - 33 000 zł	WFOŚiGW w Kielcach - 21628 zł środki własne - 11372 zł
	Przebudowa dróg, powiatowych, utwardzenie dróg i poboczy w celu m. in. poprawy płynności ruchu, a tym samym ograniczenie emisji prekursorów ozonu	Przebudowa drogi gminnej nr 332027 T w miejscowości Kluczewsko (koło szkoły)	2017 - 106 751,49 zł	67 925zł PROW, środki własne
		Przebudowa drogi gminnej wewn. w miejsc. Pilczyca	2017 - 584 828,27 zł	374 126 zł - PROW środki własne
		Przebudowa drogi gminnej NR 322027 T w miejscowości Kluczewsko	2017 - 664 396,41 zł	422 755 zł - PROW środki własne
		Przebudowa drogi gminnej wewnętrznej Rzewuszyce – Zmarle.	2017 - 322 105,33 zł	204 956 zł - PROW środki własne
		Przebudowa drogi gminnej nr 332008 T Zabrodzie.	2017 - 423 117,02 zł	69 299 zł - PROW środki własne
		Przebudowa drogi gminnej nr 332010 T Zabrodzie.	2017 - 152 545,93	97 064 zł - PROW środki własne
		„Przebudowa drogi gminnej nr 332006 T w miejscowości Stanowiska na odcinku drogi wojewódzkiej nr 742 w kierunku Januszewic”	2017 - 589 999,84 zł	UW w Kielcach - Program Rozwoju Gminnej i Powiatowej Infrastruktury Drogowej na lata 2016-2019

Gmina Secemin	Poprawa jakości powietrza w powiecie włoszczowskim	Opracowanie Planu Gospodarki Niskoemisyjnej dla gminy Kluczewsko	2016 - 24 000,00 zł	19 200,00 zł - WFOŚiGW w Kielcach, Inne – 4800 zł
	Gospodarka odpadami	Funkcjonowanie systemu gospodarki odpadami komunalnymi	2016 – 218 652,00 zł 2017 - 203 623,65 zł	środki własne
		Realizacja programu usuwania azbestu z terenu gminy Kluczewsko	2016 - 16438,14 zł	13651 zł - WFOŚiGW w Kielcach
	Edukacja ekologiczna	Spektakl dla dzieci w wieku 6-10 lat dot. segregacji odpadów w Szkole Podstawowej w Seceminie oraz Zespole Szkolno-Przedszkolnym w Żeliszawicach.	2017 - 2 787,14 zł	środki własne
	Budowa, rozbudowa, modernizacja i utrzymanie sieci kanalizacji deszczowej wraz z budową podczyszczalni ścieków	Przygotowanie dokumentacji projektowej do budowy przydomowych oczyszczalni ścieków	2016 – 2017: 9 800 zł	środki własne
	Przebudowa dróg, powiatowych, utwardzenie dróg i poboczy w celu m. in. poprawy płynności ruchu, a tym samym ograniczenie emisji prekursorów ozonu	Zmiana nawierzchni dróg gminnych	2016 - 420 275,89 zł 2017 - 71 679,92 zł	PROW, środki własne
		Zmiana nawierzchni dróg wewnętrznych	2016 - 275 791,44 zł	PROW, środki własne
		Remont dróg gminnych	2016 - 781 574,45 2017 - 279 335,03	środki własne, środki budżetu Państwa
		Remont dróg wewnętrznych	2016 - 21 515,41 zł	środki własne
		Przebudowa drogi powiatowej od Marchocic do Secemina	2016 – 484 082,76 zł	środki własne
		Przebudowa drogi powiatowej nr 0229T odcinek Ropocice - Wałkonowy w km od 17+762 do km 19+793	2017 - 479 260,04 zł	środki własne, inne
	Gospodarka odpadami	Funkcjonowanie systemu gospodarki odpadami komunalnymi	2016 - 285 692,90 zł 2017 - 193 752,00 zł	środki własne
		Porozumienie na utworzenie i prowadzenie PSZOK z PGKiM Sp. z o. o. we Włoszczowie	2016 - 270,00 zł	środki własne
		Usuwanie wyrobów zawierających azbest	2016 - 28 565,76 zł	Powiat włoszczowski, WFOŚiGW w Kielcach, środki własne

Raport z wykonania Programu ochrony środowiska powiatu włoszczowskiego na lata 2016 – 2019
z perspektywą do roku 2023 za lata 2016–2017

Gmina	Gospodarka odpadami	Funkcjonowanie systemu gospodarki odpadami komunalnymi	2016 – 139 629,75 zł 2017 – 188 222,16 zł		środki własne
			2016 - 27 556,85 zł 2017 – 19 848,24 zł	2016 - 13653,00 zł	
Gmina Radków	Prawa jakości powietrza w powiecie włoszczowskim	Usuwanie wyrobów zawierających azbest	2016 - 27 556,85 zł 2017 – 19 848,24 zł	10 922,40 zł - WFOŚiGW w Kielcach, Inne - 2730,60 zł	NFOŚiGW w Warszawie, WFOŚiGW w Kielcach, Powiat włoszczowski
	Edukacja ekologiczna	Opracowanie dokumentacji pt. Plan gospodarki Niskoemisyjnej dla gminy Moskorzew	2016 - 13653,00 zł		
		Konkurs ekologiczny pn. „Śmieci segregujesz Ziemię ratujesz”	2016 - 4856,62 zł	3 869,30zł - WFOŚ i GW w Kielcach, 987,32zł środki własne	
	Budowa, rozbudowa, modernizacja i utrzymanie sieci kanalizacji deszczowej wraz z budową podczyszczalni ścieków.	„Pracownia edukacji ekologiczno-przyrodniczej w szkole podstawowej w gminie Radków	2017 – 25 332,00 zł	19 483zł - WFOŚ i GW w Kielcach, 2000 zł - Stowarzyszenie na Rzecz Rozwoju Gminy Radków, środki własne	
		Przygotowywanie dokumentacji projektowej do budowy przydomowych oczyszczalni ścieków	2016- 7400,00 zł 2017- 2400,00 zł	środki własne	
		Przebudowa dróg, powiatowych, utwardzenie dróg i poboczy w celu m. in. poprawy płynności ruchu, a tym samym ograniczenie emisji prekursorów ozonu.	2016-2017:731 657,2 zł	PROW, inne	
		Gospodarka odpadami	Obsługa systemu gospodarowania odpadami komunalnymi	2016-117 700,59 zł 2017 – 96 552,00 zł	środki własne
	Gospodarka odpadami	Usuwanie wyrobów zawierających azbest od osób fizycznych	2016 – 17 710,71 zł	Powiat włoszczowski, WFOŚ i GW w Kielcach, środki własne	
			2017 – 13 114,12 zł	Powiat włoszczowski, WFOŚ i GW w Kielcach,	
		Usuwanie wyrobów zawierających azbest z obiektów użyteczności publicznej	2017 – 5 815,48 zł	WFOŚ i GW w Kielcach, środki własne	

5. Ocena wdrażania i realizacji celów i zadań programu – monitoring programu

Powiatowy program ochrony środowiska jest dokumentem o charakterze strategicznym, doradczym (nie posiada mocy prawnej jak inne strategie). Stanowi jednak ważny instrument wspomagający realizację prawa miejscowego, pozostając w ścisłym związku z planami zagospodarowania przestrzennego poszczególnych gmin, decyzjami o warunkach zabudowy i zagospodarowania oraz decyzjami związanymi z realizacją przedsięwzięć w zakresie gospodarki wodno-ściekowej, gospodarki odpadami, rozwojem terenów zielonych.

Nadzór nad realizacją programu oznacza w praktyce określenie zasad zarządzania nim wraz z ustaleniem zasad monitorowania skutków jego realizacji.

Z punktu widzenia pełnionej roli w realizacji programu ochrony środowiska, można wyodrębnić następujące grupy uczestniczących w nim podmiotów:

- podmioty uczestniczące w organizacji i zarządzaniu programem,
- podmioty realizujące zadania programu, w tym instytucje finansujące,
- podmioty kontrolujące przebieg realizacji i efekty programu,
- społeczność powiatu jako główny podmiot odbierający wyniki działań programu.

Główna odpowiedzialność za realizację programu spoczywa na Zarządzie Powiatu, który składa Radzie Powiatu raporty z wykonania programu w cyklach dwuletnich. Powiat współdziała z organami administracji rządowej i samorządowej szczebla gminnego oraz wojewódzkiego, ponadto współdziała z instytucjami administracji rządowej, w dyspozycji których znajdują się instrumenty kontroli i monitoringu. Instytucje te kontrolują respektowanie prawa, prowadzą monitoring stanu środowiska (WIOŚ, PIG-PIB).

Realizowane w latach 2016 – 2017 zadania z zakresu ochrony środowiska dotyczyły zagadnień takich jak: gospodarka wodno-kanalizacyjna, ochrona powierzchni ziemi oraz gleb, ochrona powietrza atmosferycznego, ochrona przyrody, gospodarka odpadami, ochrona przed hałasem, ochrona przed promieniowaniem elektromagnetycznym, poważne awarie oraz energia odnawialna. Należy podkreślić, iż wiele zadań wpisuje się w realizację więcej niż jednego strategicznego celu długoterminowego.

Duża część zadań, z uwagi na swój charakter, realizowana jest na bieżąco, w zależności od aktualnych potrzeb. Przykładem tych ostatnich są działania związane z szeroko pojętą edukacją ekologiczną czy nadzorem nad inwestycjami.

Zestawione powyżej w tabelach 14,15 i 16 informacje o zrealizowanych przez powiat włoszczowski i poszczególne gminy powiatu włoszczowskiego w latach 2016 – 2017 i wynikających z programu ochrony środowiska powiatu włoszczowskiego na lata 2016 – 2019 z perspektywą do roku 2023 wykazują, że zostały zrealizowane (bądź są sukcesywnie na bieżąco realizowane) najważniejsze zadania w zakresie gospodarki wodno-ściekowej, gospodarki odpadami, gospodarowania wodami, ochrony klimatu i jakości powietrza, ochrony przed hałasem, ochrony różnorodności biologicznej, krajobrazowej oraz szeroko rozumianej edukacji ekologicznej.

Zadania realizowane przez powiat i gminy powiatu włoszczowskiego w ramach programu ochrony środowiska sfinansowane były przez środki własne powiatu, gminy, środki własne podmiotów odpowiedzialnych za realizację zadań oraz dofinansowania pochodzące ze środków programów operacyjnych Unii Europejskiej (POIiS 2014-2020, PROW 2014-2020, RPO WŚ), NFOŚiGW w Warszawie, WFOŚiGW w Kielcach.

Poszczególne zadania zostały zrealizowane w stopniu wynikającym z dostępnych i poniesionych nakładów na ochronę środowiska w powiecie i w gminach. Należy podkreślić fakt nie pogorszenia się stanu środowiska w powiecie w analizowanym okresie 2016 - 2017 r.

Szczególne zaangażowanie w okresie sprawozdawczym dotyczyło działalności edukacyjnej w zakresie propagowania postaw proekologicznych wśród ludności. Na uwagę zasługuje także fakt znacznego zaangażowania i determinacji władz powiatu i gmin w następujące rodzaje działań:

- porządkowanie gospodarki wodno-ściekowej,
- budowa lub modernizacja sieci wodociągowej,
- przebudowa dróg,
- porządkowanie gospodarki odpadami,
- organizowanie akcji edukacyjnych..

Pomimo konsekwentnego zaangażowania w realizację zadań z zakresu ochrony środowiska zarówno na szczeblu powiatowym jak i gminnym, w dalszym ciągu do najistotniejszych problemów powiatu w dziedzinie ochrony środowiska należy zaliczyć:

- zły ogólny stan jakości wód powierzchniowych,
- zagrożenie hałasem komunikacyjnym,

- istniejącą mimo znacznych działań dysproporcję pomiędzy długością sieci wodociągowej i kanalizacyjnej,

Przedstawione powyżej niedomagania w zakresie stanu jakości środowiska w powiecie, wynikają z przyczyn niezależnych od realizacji programu ochrony środowiska. Konsekwentna realizacja celów i priorytetów ekologicznych, przyjętych w programie ochrony środowiska powiatu włoszczowskiego, powinna stanowić podstawę dalszego planowania szczegółowych zadań związanych z ochroną środowiska w powiecie. Pozwoli to w przyszłości na dalsze ograniczenie skali istniejących zagrożeń środowiska, głównie takich jak zanieczyszczenie powietrza i wód powierzchniowych.

6. Podsumowanie

Przyjęte w Programie ochrony środowiska priorytety, cele i zadania zgodne były z kierunkami Polityki Ekologicznej Państwa - stanowiły przełożenie celów Polityki Ekologicznej Państwa na szczebel powiatu. Realizacja przyjętego Programu w miarę jego realizacji stwarza niekiedy problemy, tak natury finansowej (trudność w pozyskaniu środków finansowych) jak i inne (np. zmieniające się potrzeby bieżące mieszkańców, czynniki zewnętrzne, zmiana ustawodawstwa). Znaczna część zadań zawartych w Programie wpisuje się w oczekiwania mieszkańców powiatu włoszczowskiego kierunku działań - np. uporządkowanie gospodarki wodno-ściekowej, zmniejszenie uciążliwości hałasu komunikacyjnego, poprawa jakości powietrza, ochrona przyrody. Z analizy przyjętych w Programie zadań wynika, że:

- zostały zrealizowane (bądź są sukcesywnie na bieżąco realizowane) najważniejsze zadania w zakresie gospodarki wodno-ściekowej, ochrony przed hałasem, ograniczenia zanieczyszczenia powietrza, gospodarki odpadami oraz szeroko rozumianej edukacji ekologicznej,
- powodem braku realizacji niektórych zadań są: braki środków finansowych na realizację zadań, przesunięcie terminu realizacji zadania na kolejne lata, zmiana priorytetów wykonawczych w realizacji zadań, bieżąca ocena sytuacji i potrzeb na terenie powiatu.

Niniejszy raport z wykonania „Programu ochrony środowiska powiatu włoszczowskiego na lata 2016-2019 z perspektywą do roku 2023” obejmuje pierwszy okres sprawozdawczy przypadający na lata 2016-2017.

Szczególne zaangażowanie w okresie sprawozdawczym dotyczyło działalności edukacyjnej w zakresie propagowania postaw proekologicznych wśród ludności.

Na uwagę zasługuje także fakt znacznego zaangażowania i determinacji władz powiatu i gmin w następujące rodzaje działań:

- porządkowaniu gospodarki wodno-ściekowej,
- budowę sieci kanalizacji sanitarnej,
- porządkowaniu gospodarki odpadami,
- usuwaniu wyrobów azbestowych,
- wspieranie organizacji społecznych w zakresie realizacji zadań ekologicznych,
- organizowanie akcji edukacyjnych w szkołach powiatu.

Analiza stanu środowiska na terenie powiatu oraz analiza zrealizowanych w latach 2016-2017 zadań, pozwala wyciągnąć wnioski, że w dalszym ciągu do najistotniejszych problemów powiatu w dziedzinie ochrony środowiska należy zaliczyć:

- zły ogólny stan jakości wód powierzchniowych,
- zagrożenie hałasem komunikacyjnym,
- istniejącą mimo znacznych działań dysproporcję pomiędzy długością sieci, wodociągowej i kanalizacyjnej.

Konsekwentna realizacja celów i priorytetów ekologicznych, przyjętych w Programie ochrony środowiska powiatu włoszczowskiego, powinna stanowić podstawę dalszego planowania szczegółowych zadań związanych z ochroną środowiska w powiecie. Pozwoli to w przyszłości na dalsze ograniczenie skali istniejących zagrożeń środowiska, głównie takich jak zanieczyszczenie powietrza i wód powierzchniowych.

7. Wykorzystane materiały

1. Analiza stanu gospodarki odpadami komunalnymi na terenie gminy Włoszczowa za rok 2016, Włoszczowa 2017,
2. Analiza stanu gospodarki odpadami komunalnymi na terenie gminy Włoszczowa za rok 2017, Włoszczowa 2018,
3. Analiza stanu gospodarki odpadami komunalnymi na terenie gminy Krasocin za rok 2016, Krasocin 2017,
4. Analiza stanu gospodarki odpadami komunalnymi na terenie gminy Krasocin za rok 2017, Krasocin 2018,
5. Analiza stanu gospodarki odpadami komunalnymi na terenie gminy Moskorzew za rok 2016, Moskorzew 2017,
6. Analiza stanu gospodarki odpadami komunalnymi na terenie gminy Moskorzew za rok 2017, Moskorzew 2018,
7. Analiza stanu gospodarki odpadami komunalnymi na terenie gminy Secemin za rok 2016, Secemin 2017,
8. Analiza stanu gospodarki odpadami komunalnymi na terenie gminy Secemin za rok 2017, Secemin 2018,
9. Analiza stanu gospodarki odpadami komunalnymi na terenie gminy Radków za rok 2016, Radków 2017,
10. Analiza stanu gospodarki odpadami komunalnymi na terenie gminy Radków za rok 2017, Radków 2018,
11. Informacje Wydziału Rolnictwa, Leśnictwa i Ochrony Środowiska Starostwa Powiatowego we Włoszczowie,
12. Informacje Przedsiębiorstwa Gospodarki Komunalnej i Mieszkaniowej Sp. z o.o. we Włoszczowie,
13. Informacje Włoszczowskiego Zakładu Wodociągów i Kanalizacji Sp. z o.o. we Włoszczowie,
14. Ocena jakości powietrza w województwie świętokrzyskim w 2016 roku, Wojewódzki Inspektorat Ochrony Środowiska w Kielcach, Kielce 2017,
15. Ocena jakości powietrza w województwie świętokrzyskim w 2017 roku, Wojewódzki Inspektorat Ochrony Środowiska w Kielcach, Kielce 2018 roku,
16. Pięcioletnia ocena stanu klimatu akustycznego województwa świętokrzyskiego za lata 2012-2016, Wojewódzki Inspektorat Ochrony Środowiska w Kielcach, Kielce 2017,
17. Plan Gospodarki Odpadami dla Województwa Świętokrzyskiego 2016-2022, Kielce 2016,
18. Program ochrony środowiska powiatu włoszczowskiego na lata 2016-2019 z perspektywą do roku 2023, Włoszczowa 2016,
19. Program państwowego monitoringu środowiska województwa świętokrzyskiego na lata 2016 – 2020, WIOŚ, Kielce 2015,
20. Raport z realizacji „Programu ochrony środowiska dla województwa świętokrzyskiego na lata 2015-2020 z uwzględnieniem perspektywy do roku 2025”, Kielce 2018,
21. Raport z realizacji Programu ochrony środowiska dla gminy Włoszczowa za lata 2015-2016, Włoszczowa 2017,
22. Raport z realizacji programu ochrony środowiska dla gminy Secemin za lata 2016-2017,
23. Sprawozdanie Zarządu z działalności Wojewódzkiego Funduszu Ochrony Środowiska i Gospodarki Wodnej w Kielcach w 2017 roku, Kielce 2018,
24. Stan środowiska w województwie świętokrzyskim, raport 2017, Biblioteka Monitoringu Środowiska, Kielce 2017,

25. Strategia rozwoju powiatu włoszczowskiego na lata 2014 – 2020, Włoszczowa 2015 r.,
26. Szalida M., Olszewska M., 2018 - Stan rozwoju rolnictwa ekologicznego w województwie świętokrzyskim w latach 2013-2017, Świętokrzyski Ośrodek Doradztwa Rolniczego w Modliszewicach,
27. Wyniki klasyfikacji i oceny wód powierzchniowych w województwie świętokrzyskim w 2016 roku,, Wydział monitoringu Środowiska WIOŚ w Kielcach, Kielce 2017,
28. Wyniki klasyfikacji i oceny wód podziemnych w województwie świętokrzyskim w roku 2016, Wydział monitoringu Środowiska WIOŚ w Kielcach, Kielce 2017,
29. Wyniki pomiarów pól elektromagnetycznych w województwie świętokrzyskim w 2016 roku, Wojewódzki Inspektorat Ochrony Środowiska w Kielcach, Kielce 2017,
30. Wyniki pomiarów hałasu w województwie świętokrzyskim w 2016 roku, Wojewódzki Inspektorat Ochrony Środowiska w Kielcach, Kielce 2017
31. Wyniki pomiarów pól elektromagnetycznych w województwie świętokrzyskim w 2017 roku, Wojewódzki Inspektorat Ochrony Środowiska w Kielcach, Kielce 2018,
32. Wykaz zrealizowanych zadań za lata 2016-2017w ramach POŚ – Powiat włoszczowski,
33. Wykaz zrealizowanych zadań za lata 2016-2017w ramach POŚ - Gmina Włoszczowa,
34. Wykaz zrealizowanych zadań za lata 2016-2017w ramach POŚ - Gmina Krasocin,
35. Wykaz zrealizowanych zadań za lata 2016-2017w ramach POŚ - Gmina Kluczewsko,
36. Wykaz zrealizowanych zadań za lata 2016-2017w ramach POŚ - Gmina Secemin,
37. Wykaz zrealizowanych zadań za lata 2016-2017w ramach POŚ - Gmina Moskorzew,
38. Wykaz zrealizowanych zadań za lata 2016-2017w ramach POŚ - Gmina Radków,

<http://crfop.gdos.gov.pl/>) - Centralny Rejestr Form Ochrony Przyrody Generalnej Dyrekcji Ochrony Środowiska,

<https://www.sodr.pl/> - Świętokrzyski Ośrodek Doradztwa Rolniczego w Modliszewicach,

<http://szmiuw.kielce.com.pl/> - Świętokrzyski Zarząd Melioracji i Urządzeń Wodnych w Kielcach,

<https://bdl.stat.gov.pl/BDL/dane/teryt/> - Bank Danych Lokalnych, 2017,

www.powiat-wloszczowa.pl/

www.stat.gov.pl/

strony internetowe gmin powiatu włoszczowskiego.

