

AKTUALIZACJA DANYCH INSTALACJI PO WPROWADZENIU ZMIANY NIEISTOTNEJ

I. Wypełnia podmiot prowadzący instalację dokonujący jej zgłoszenia

1. Nazwa i adres organu ochrony środowiska właściwego do przyjęcia zgłoszenia

Starostwo Powiatowe we Włoszczowie
Wydział Rolnictwa, Leśnictwa i Ochrony Środowiska
29-100 Włoszczowa
ul. Wiśniowa 10

2. Nazwa instalacji zgodna z nazewnictwem stosowanym przez prowadzącego instalację

WLS4414_C (zgłoszenie nr 2)

3. Określenie nazw jednostek terytorialnych (gmin, powiatów i województw), na których terenie znajduje się instalacja, wraz podaniem symboli NTS jednostek terytorialnych, na których terenie znajduje się instalacja.

woj. ŚWIĘTOKRZYSKIE 2.3.26 (KTS: 10052600000000), pow. włoszczowski 4.3.26.53.13 (KTS: 10052615313000), gm. Moskorzew 5.3.26.53.13.03.2 (KTS: 10052615313032)

4. Oznaczenie prowadzącego instalację, jego adres zamieszkania lub siedziby

P4 Sp. z o.o., ul Taśmowa 7, 02-677 Warszawa

5. Adres zakładu, na którego terenie prowadzona jest eksploatacja instalacji

29-130 Moskorzew, dz. nr 343/1, obręb 0010, gm. Moskorzew, pow. włoszczowski

6. Rodzaj instalacji zgodnie z załącznikiem nr 2 rozporządzenia Ministra Środowiska z dnia 2 lipca 2010r. w sprawie zgłoszenia instalacji wytwarzających pola elektromagnetyczne (Dz. U. nr 130, poz. 879).

Instalacja radiokomunikacyjna, której moc promieniowana izotropowo wynosi nie mniej niż 15W, emitująca pola elektromagnetyczne o częstotliwościach od 30 kHz do 300 GHz.

7. Rodzaj i zakres prowadzonej działalności, w tym wielkość produkcji lub wielkość świadczonych usług.

Usługi telekomunikacyjne bez prowadzenia produkcji. Wielkość świadczonych usług: usługi telekomunikacyjne dla ilości do 2000 użytkowników jednocześnie.

8. Czas funkcjonowania instalacji (dni tygodnia i godziny)

Wszystkie dni tygodnia, 24 godziny na dobę.

9. Emisja pola elektromagnetycznego o równoważnych mocach promieniowanych izotropowo (EIRP) poszczególnych anten:

Antena Sektorowa 11_DL: 7887W
Antena Sektorowa 12_NUV: 8408W
Antena Sektorowa 13_T: 2026W
Antena Sektorowa 21_DL: 7887W
Antena Sektorowa 22_NUV: 8408W
Antena Sektorowa 23_T: 2026W
Antena Sektorowa 31_DL: 7887W
Antena Sektorowa 32_NUV: 8408W
Antena Sektorowa 33_T: 2026W
Radiolinia RL1: 5888W

10. Opis stosowanych metod ograniczenia emisji

Instalacja ogranicza wielkość emisji w sposób automatyczny do wartości nie większych niż niezbędne do zapewnienia obsługi użytkowników sieci. Metoda zgodna z zasadą działania systemu telefonii komórkowej określona odpowiednimi normami.

11. Informacja czy stopień ograniczenia wielkości emisji jest zgodny z obowiązującymi przepisami

Konstrukcja stacji ogranicza wielkość emisji, tak że obowiązujące przepisy i normy dotyczące pól elektromagnetycznych są zachowane.

12. Szczegółowe dane odpowiednio do rodzaju instalacji zgodnie z wymaganiami określonymi w załączniku 2 do rozporządzenia

LP 1.	<p>Współrzędne geograficzne anten instalacji:</p> <p><i>Antena Sektorowa 11_DLV: (19°55'05.6"E, 50°38'38.9"N)</i></p> <p><i>Antena Sektorowa 12_NUV: (19°55'05.6"E, 50°38'38.9"N)</i></p> <p><i>Antena Sektorowa 13_T: (19°55'05.6"E, 50°38'38.9"N)</i></p> <p><i>Antena Sektorowa 21_DLV: (19°55'05.6"E, 50°38'38.9"N)</i></p> <p><i>Antena Sektorowa 22_NUV: (19°55'05.6"E, 50°38'38.9"N)</i></p> <p><i>Antena Sektorowa 23_T: (19°55'05.6"E, 50°38'38.9"N)</i></p> <p><i>Antena Sektorowa 31_DLV: (19°55'05.6"E, 50°38'38.9"N)</i></p> <p><i>Antena Sektorowa 32_NUV: (19°55'05.6"E, 50°38'38.9"N)</i></p> <p><i>Antena Sektorowa 33_T: (19°55'05.6"E, 50°38'38.9"N)</i></p> <p><i>Radiolinia RL1: (19°55'05.7"E, 50°38'39.0"N)</i></p>
LP 2.	<p>Częstotliwość pracy instalacji:</p> <p><i>800MHz, 900MHz, 1800MHz, 2100MHz, 23GHz</i></p>
LP 3.	<p>Wysokość środków elektrycznych anten nad poziomem terenu:</p> <p><i>Antena Sektorowa 11_DLV: 59,00m</i></p> <p><i>Antena Sektorowa 12_NUV: 59,00m</i></p> <p><i>Antena Sektorowa 13_T: 59,00m</i></p> <p><i>Antena Sektorowa 21_DLV: 59,00m</i></p> <p><i>Antena Sektorowa 22_NUV: 59,00m</i></p> <p><i>Antena Sektorowa 23_T: 59,00m</i></p> <p><i>Antena Sektorowa 31_DLV: 59,00m</i></p> <p><i>Antena Sektorowa 32_NUV: 59,00m</i></p> <p><i>Antena Sektorowa 33_T: 59,00m</i></p> <p><i>Radiolinia RL1: 56,60m</i></p>
LP 4.	<p>Emisja pola elektromagnetycznego o równoważnych mocach promieniowanych izotropowo (EIRP) poszczególnych anten:</p> <p><i>Antena Sektorowa 11_DLV: 7887W</i></p> <p><i>Antena Sektorowa 12_NUV: 8408W</i></p> <p><i>Antena Sektorowa 13_T: 2026W</i></p> <p><i>Antena Sektorowa 21_DLV: 7887W</i></p> <p><i>Antena Sektorowa 22_NUV: 8408W</i></p> <p><i>Antena Sektorowa 23_T: 2026W</i></p> <p><i>Antena Sektorowa 31_DLV: 7887W</i></p> <p><i>Antena Sektorowa 32_NUV: 8408W</i></p> <p><i>Antena Sektorowa 33_T: 2026W</i></p> <p><i>Radiolinia RL1: 5888W</i></p>
LP 5.	<p>Zakresy azymutów i kątów pochylenia osi głównych wiązek promieniowania poszczególnych anten Instalacji:</p> <p><i>Antena Sektorowa 11_DLV: azymut 100° , pochylenie 0-10° (800MHz), pochylenie 2-12° (1800MHz)</i></p> <p><i>Antena Sektorowa 12_NUV: azymut 100° , pochylenie 0-10° (800MHz), pochylenie 2-12° (2100MHz)</i></p> <p><i>Antena Sektorowa 13_T: azymut 100° , pochylenie 0-10° (900MHz)</i></p> <p><i>Antena Sektorowa 21_DLV: azymut 220° , pochylenie 0-10° (800MHz), pochylenie 2-12° (1800MHz)</i></p> <p><i>Antena Sektorowa 22_NUV: azymut 220° , pochylenie 0-10° (800MHz), pochylenie 2-12° (2100MHz)</i></p> <p><i>Antena Sektorowa 23_T: azymut 220° , pochylenie 0-10° (900MHz)</i></p> <p><i>Antena Sektorowa 31_DLV: azymut 340° , pochylenie 0-10° (800MHz), pochylenie 2-12° (1800MHz)</i></p> <p><i>Antena Sektorowa 32_NUV: azymut 340° , pochylenie 0-10° (800MHz), pochylenie 2-12° (2100MHz)</i></p> <p><i>Antena Sektorowa 33_T: azymut 340° , pochylenie 0-10° (900MHz)</i></p> <p><i>Radiolinia RL1: azymut 36° +/-30° , pochylenie 0°</i></p>

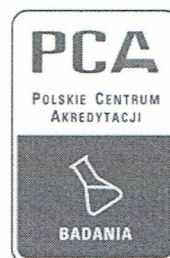
LP 6.	<p><i>Dla anteny Antena Sektorowa 11_DLV miejsca dostępne dla ludności nie znajdują się w określonej we wskazanym poniżej rozporządzeniu odległości od środka elektrycznego anteny w osi jej głównej wiązki promieniowania,</i></p> <p><i>Dla anteny Antena Sektorowa 12_NUV miejsca dostępne dla ludności nie znajdują się w określonej we wskazanym poniżej rozporządzeniu odległości od środka elektrycznego anteny w osi jej głównej wiązki promieniowania,</i></p> <p><i>Dla anteny Antena Sektorowa 13_T miejsca dostępne dla ludności nie znajdują się w określonej we wskazanym poniżej rozporządzeniu odległości od środka elektrycznego anteny w osi jej głównej wiązki promieniowania,</i></p> <p><i>Dla anteny Antena Sektorowa 21_DLV miejsca dostępne dla ludności nie znajdują się w określonej we wskazanym poniżej rozporządzeniu odległości od środka elektrycznego anteny w osi jej głównej wiązki promieniowania,</i></p> <p><i>Dla anteny Antena Sektorowa 22_NUV miejsca dostępne dla ludności nie znajdują się w określonej we wskazanym poniżej rozporządzeniu odległości od środka elektrycznego anteny w osi jej głównej wiązki promieniowania,</i></p> <p><i>Dla anteny Antena Sektorowa 23_T miejsca dostępne dla ludności nie znajdują się w określonej we wskazanym poniżej rozporządzeniu odległości od środka elektrycznego anteny w osi jej głównej wiązki promieniowania,</i></p> <p><i>Dla anteny Antena Sektorowa 31_DLV miejsca dostępne dla ludności nie znajdują się w określonej we wskazanym poniżej rozporządzeniu odległości od środka elektrycznego anteny w osi jej głównej wiązki promieniowania,</i></p> <p><i>Dla anteny Antena Sektorowa 32_NUV miejsca dostępne dla ludności nie znajdują się w określonej we wskazanym poniżej rozporządzeniu odległości od środka elektrycznego anteny w osi jej głównej wiązki promieniowania,</i></p> <p><i>Dla anteny Antena Sektorowa 33_T miejsca dostępne dla ludności nie znajdują się w określonej we wskazanym poniżej rozporządzeniu odległości od środka elektrycznego anteny w osi jej głównej wiązki promieniowania,</i></p> <p><i>a zatem, zgodnie z przepisami wydanymi na podstawie art. 60 ustawy z dnia 3 października 2008r. o udostępnianiu informacji o środowisku i jego ochronie, udziale społeczeństwa w ochronie środowiska oraz o ocenach oddziaływania na środowisko, tj. Rozporządzeniem Rady Ministrów z dnia 10 września 2019 r. w sprawie przedsięwzięć mogących znacząco oddziaływać na środowisko (Dz.U. 2019 poz. 1839), przedmiotowa instalacja nie jest kwalifikowana jako przedsięwzięcie mogące zawsze bądź mogące potencjalnie znacząco oddziaływać na środowisko.</i></p>
LP 7.	Wyniki pomiarów poziomów pól elektromagnetycznych – jako załącznik (raport z pomiarów)
<p>13. Miejscowość, data: Warszawa, 2020-07-29</p> <p>Imię i nazwisko osoby reprezentującej prowadzącego instalację: _____</p> <p>Podpis: _____</p> <p style="text-align: right;">Podpis jest prawidłowy Dokument podpisany przez KAROLINA SZANIAWSKA Data: 2020.07.29 15:27:43 CEST</p>	
II. Wypełnia organ ochrony środowiska przyjmujący zgłoszenie	
Data zarejestrowania zgłoszenia 04.08.2020	Numer zgłoszenia 201.6221.15.2020.KB



Laboratorium EMVO Sp. J. Urbański, Pawelak
ul. Jasna 1
00-013 Warszawa

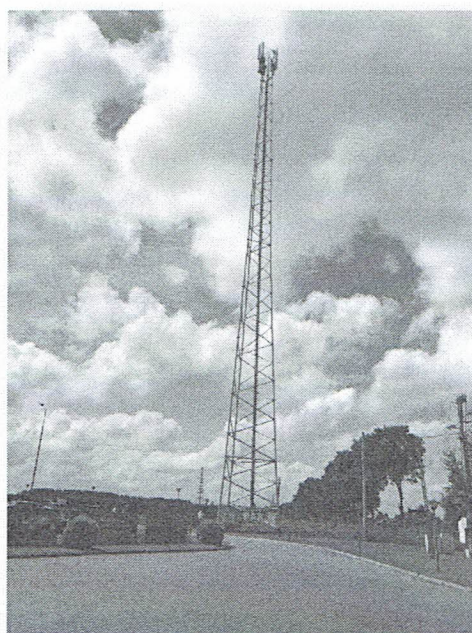
tel. +48 22 780 29 64

e-mail: laboratorium@emvo.pl



AB 1630

Sprawozdanie z pomiarów pól elektromagnetycznych - środowisko ogólne nr 52/07/OŚ/2020 – P4-W



Nr i nazwa stacji	WLS4414	
Adres	Moskorzew, dz. nr 343/1, obręb 0010, pow. włoszczowski, woj. świętokrzyskie	
Opracowanie	Martyna Karczmarczyk	Specjalista ds. pomiarów
Autoryzacja	Andrzej Urbański	Kierownik Laboratorium
Podpis	Podpis jest prawidłowy Dokument podpisany przez Andrzej Urbański Data: 2020.07.20 08:30:31 CES Powód: Zatwierdzam dokument	
Data	2020-07-17	

Spis treści

1. Informacje ogólne.....	3
2. Podstawa prawna.	3
3. Opis pomiarów.....	3
4. Zróżnicowanie dopuszczalne poziomy pól elektromagnetycznych.....	4
5. Charakterystyka źródeł PEM.....	5
6. Wyniki pomiarów.....	5
7. Stwierdzenie zgodności	6
8. Oświadczenie.....	7
9. Spis załączników.	7

1. Informacje ogólne.

Zleceniodawca	P4 sp. z o.o., ul. Taśmowa 7, 02-677 Warszawa osoba udzielająca informacji- Monika Jankowska
Istotne informacje dostarczone przez zleceniodawcę	komplet informacji niezbędnych do wykonania pomiarów i opracowania sprawozdania
Prowadzący instalację	P4 sp. z o.o., ul. Taśmowa 7, 02-677 Warszawa
Lokalizacja obiektu	Moskorzew, dz. nr 343/1, obręb 0010, pow. włoszczowski, woj. świętokrzyskie
Miejsce instalacji anten	Wieża kratowa
Miejsce instalacji urządzeń	Outdoor
Osoby wykonujące pomiar	Łukasz Biczuk
Data wykonania pomiaru	17.07.2020
Temperatura na początku pomiaru [°C]	22,0
Temperatura na koniec pomiaru [°C]	24,0
Warunki atmosferyczne	Brak opadów
Wilgotność na początku pomiaru [%]	56,0
Wilgotność na koniec pomiaru [%]	60,0
Inne źródła pól elektromagnetycznych	Nie występują
Parametry pracy instalacji	Rzeczywisty

2. Podstawa prawna.

2.1 Normy i rozporządzenia:

- Rozporządzeniem Ministra Klimatu z dnia 17 lutego 2020 r. w sprawie sposobów sprawdzania dotrzymania dopuszczalnych poziomów pól elektromagnetycznych w środowisku (Dz.U. 2020 poz. 258)
- Rozporządzenie Ministra Zdrowia z dnia 17 grudnia 2019 r. w sprawie dopuszczalnych poziomów pól elektromagnetycznych w środowisku (Dz.U. 2019 poz. 2448)
- Obwieszczenie Marszałka Sejmu Rzeczypospolitej Polskiej z dnia 19 lipca 2019 r. w sprawie ogłoszenia jednolitego tekstu ustawy - Prawo ochrony środowiska (Dz.U. 2019 poz. 1396).

3. Opis pomiarów

Metodologia pomiarowa	Pomiary w oparciu o Rozporządzeniem Ministra Klimatu z dnia 17 lutego 2020 r. w sprawie sposobów sprawdzania dotrzymania dopuszczalnych poziomów pól elektromagnetycznych w środowisku (Dz.U. 2020 poz. 258).
-----------------------	---

Cel badań	Określenie wartości natężenia pola elektrycznego w miejscach dostępnych dla ludności.
Opis zestawu pomiarowego	Miernik Narda NBM 520, Sonda EF 9091, o zakresie pomiarowym 0,8 V/m 300V/m pracująca w paśmie 80 MHz – 90 GHz, świadectwo wydane przez Laboratorium Wzorców i Metrologii Pola Elektromagnetycznego, Instytut Telekomunikacji, Teleinformatyki i Akustyki Politechniki Wrocławskiej, numer świadectwa: LWIMP/W/092/19, świadectwo ważne do 15.03.2021r. Miernik Narda NBM 520, Sonda EF 9091 pracująca w zakresie temperatury -10°C - +50°C oraz wilgotności 5% - 95%. Niepewność rozszerzona 32,8% przy poziomie ufności 95% z uwzględnieniem współczynnika rozszerzenia k=2.
Wyposażenie pomocnicze	Termohigrometr Bestone, typ: GM1362-EN-00, nr identyfikacyjny 1222436, świadectwo wzorcowania z dn. 03.04.2017r. wydane przez Laboratorium Pomiarowe "MUTECH". Przymiar wstęgowy STABILA, nr seryjny 10721, świadectwo wzorcowania z dn. 19.06.2017r. wydane przez Zespół Laboratoriów wzorcujących Okręgowego Urzędu Miar w Gdańsku. GPS Garmin 64s okresowo sprawdzany w punktach osnowy geodezyjnej klasy 3 na podstawie licencji punktu, zgodnie z procedurą sprawdzeń okresowych IS/PO-16-11/03.
Szczególne warunki podczas wykonywania pomiarów	Pomiary wykonane zostały podczas obowiązywania w kraju stanu epidemii, zgodnie z art. 122a ust. 1b Ustawy z dnia 27 kwietnia 2001 r. – Prawo ochrony środowiska (Dz. U. z 2019 r. poz. 1396, z późn. zm.9))

4. Zróżnicowanie dopuszczalne poziomych pól elektromagnetycznych.

Zakresy znajdują się w Dzienniku Ustaw z dnia 17 grudnia 2019 r. przedstawione są w tabeli nr 2 (Dz. U. z 2019r. poz. 2448).

Parametr fizyczny Zakres Częstotliwości pola elektromagnetycznego	Składowa elektryczna E (V/m)	Składowa magnetyczna H (A/m)	Gęstość mocy S (W/m ²)
od 400 MHz do 2000 MHz	$1,375 \times f^{0,5}$	$0,0037 \times f^{0,5}$	f / 200
od 2 GHz do 300 GHz	61	0,16	10

5. Charakterystyka źródeł PEM.

Zgodnie z informacją otrzymaną od Zleceniodawcy pomiary zostały wykonane przy ustawieniach pochylenia anten zgodnych z pkt. 13, ppkt 2 załącznika do rozporządzenia Ministra Klimatu z dnia 17 lutego 2020 roku.

Tabela 1. Anteny sektorowe

Charakterystyka promieniowania		kierunkowa														
Rzeczywisty czas pracy [h/dobę]		24														
Rodzaj wytwarzanego pola		stacjonarne														
Lp	Wyszczególnienie	sektor 1				sektor 2				sektor 3						
I Nadajnik stacji bazowej:																
1	Typ / Producent	DBS / Huawei														
2	Częstotliwość (pasmo) MHz	900	1800	800	2100	800	900	1800	800	2100	800	900	1800	800	2100	800
3	Maksymalna moc nadawana na sektor [dBm]	46,02	50,79	46,02	50,79	46,02	46,02	50,79	46,02	50,79	46,02	46,02	50,79	46,02	50,79	46,02
II Obciążenie:																
1	Typ anteny	Huawei A704517R0	Huawei ADU4518R8	Huawei ADU4518R8	Huawei ADU4518R8	Huawei A704517R0	Huawei ADU4518R8	Huawei ADU4518R8	Huawei ADU4518R8	Huawei A704517R0	Huawei ADU4518R8	Huawei ADU4518R8	Huawei ADU4518R8	Huawei ADU4518R8	Huawei ADU4518R8	
2	Producent anteny	Huawei	Huawei	Huawei	Huawei	Huawei	Huawei	Huawei	Huawei	Huawei	Huawei	Huawei	Huawei	Huawei	Huawei	
3	Ilość anten	1	1	1	1	1	1	1	1	1	1	1	1	1		
4	Azymut	100				220				340						
5	Zakres kątów pochylenia anten [°]	0-10	2-12	0-10	2-12	0-10	0-10	2-12	0-10	2-12	0-10	0-10	2-12	0-10	2-12	0-10
6	Wysokość zainst. n.p.t. [m]	59,00				59,00				59,00						
7	EIRP [W]	2026	7887	8408	2026	7887	8408	2026	7887	8408	2026	7887	8408	2026	7887	8408

Tabela 2. Anteny radioliniowe

Charakterystyka promieniowania				kierunkowa			
Rzeczywisty czas pracy [h/dobę]				24			
Rodzaj wytwarzanego pola				stacjonarne			
Lp	Linia radiowa			Antena			wysokość zainstal. [m]
	typ/producent	częstotliwość pracy [GHz]	moc wyjściowa [dBm]	typ/producent	średnica anteny [m]	azymut [°]	
1	MINI-LINK/ERICSSON	23	27	ANT3 B 0.6 23 HP/HPX/Ericsson	0,6	36	56,60

6. Wyniki pomiarów.

Wyniki pomiarów pól elektromagnetycznych dla celów ochrony środowiska przedstawia poniższa tabela. Piony pomiarowe zostały przedstawione w zał. 2.

Nr PP	Pole-E [V/m]	Pole-E *kE, +U [V/m]	Pole-H [A/m]	Pole-H *kE +U [A/m]	Wys. pomiaru [m]	Opis pionu	Uwagi	WM _E	WM _H
1	<0,7*	-	<0,002	-	0,3-2,0	N:50°38'38.94" E:19°55'11.07"	otoczenie stacji bazowej - 100m wzdłuż gł. osi promieniowania - GKP	-	-
2	<0,7*	-	<0,002	-	0,3-2,0	N:50°38'38.18" E:19°55'16.50"	otoczenie stacji bazowej - 200m wzdłuż gł. osi promieniowania - GKP	-	-
3	0,9	2,03	0,002	0,005	0,9	N:50°38'37.32" E:19°55'16.23"	otoczenie stacji bazowej - 300m wzdłuż gł. osi promieniowania - GKP	0,052	0,051
4	0,8	1,81	0,002	0,005	1,1	N:50°38'37.73" E:19°55'21.07"	otoczenie stacji bazowej - 400m wzdłuż gł. osi promieniowania - GKP	0,046	0,046
5	0,8	1,81	0,002	0,005	1,0	N:50°38'36.40" E:19°55'31.40"	otoczenie stacji bazowej - 500m wzdłuż gł. osi promieniowania - GKP	0,046	0,046
6	<0,7*	-	<0,002	-	0,3-2,0	N:50°38'36.10" E:19°55'35.46"	otoczenie stacji bazowej - 590m wzdłuż gł. osi promieniowania - GKP	-	-

„Bez pisemnej zgody Laboratorium niniejsze sprawozdanie nie może być powielane inaczej, jak tylko w całości. Ponadto wyniki dotyczą tylko badanych obiektów przywołanych w niniejszym sprawozdaniu z badań”
52/07/OŚ/2020 – P4-W

7	<0,7*	-	<0,002	-	0,3-2,0	N:50°38'36.99" E:19°55'02.73"	otoczenie stacji bazowej - 100m wzdłuż gł. osi promieniowania - GKP	-	-
8	<0,7*	-	<0,002	-	0,3-2,0	N:50°38'34.44" E:19°54'59.29"	otoczenie stacji bazowej - 200m wzdłuż gł. osi promieniowania - GKP	-	-
9	0,9	2,03	0,002	0,005	0,9	N:50°38'32.14" E:19°54'55.93"	otoczenie stacji bazowej - 300m wzdłuż gł. osi promieniowania - GKP	0,052	0,051
10	1,1	2,48	0,003	0,007	1,4	N:50°38'29.75" E:19°54'52.78"	otoczenie stacji bazowej - 400m wzdłuż gł. osi promieniowania- GKP	0,064	0,063
11	0,8	1,81	0,002	0,005	1,3	N:50°38'27.22" E:19°54'49.36"	otoczenie stacji bazowej - 500m wzdłuż gł. osi promieniowania - GKP	0,046	0,046
12	<0,7*	-	<0,002	-	0,3-2,0	N:50°38'25.19" E:19°54'46.44"	otoczenie stacji bazowej - 590m wzdłuż gł. osi promieniowania - GKP	-	-
13	<0,7*	-	<0,002	-	0,3-2,0	N:50°38'42.42" E:19°55'04.80"	otoczenie stacji bazowej - 100m wzdłuż gł. osi promieniowania - GKP	-	-
14	<0,7*	-	<0,002	-	0,3-2,0	N:50°38'46.14" E:19°55'03.04"	otoczenie stacji bazowej - 200m wzdłuż gł. osi promieniowania - GKP	-	-
15	<0,7*	-	<0,002	-	0,3-2,0	N:50°38'48.67" E:19°55'01.61"	otoczenie stacji bazowej - 300m wzdłuż gł. osi promieniowania - GKP	-	-
16	0,8	1,81	0,002	0,005	0,9	N:50°38'52.06" E:19°55'00.03"	otoczenie stacji bazowej - 400m wzdłuż gł. osi promieniowania- GKP	0,046	0,046
17	1,1	2,48	0,003	0,007	0,9	N:50°38'54.86" E:19°54'58.50"	otoczenie stacji bazowej - 500m wzdłuż gł. osi promieniowania - GKP	0,064	0,063
18	0,8	1,81	0,002	0,005	0,9	N:50°38'57.56" E:19°54'57.04"	otoczenie stacji bazowej - 590m wzdłuż gł. osi promieniowania - GKP	0,046	0,046
19	<0,7*	-	<0,002	-	0,3-2,0	N:50°38'41.86" E:19°55'09.76"	otoczenie stacji bazowej - 100m wzdłuż gł. osi promieniowania - GKP	-	-
20	<0,7*	-	<0,002	-	0,3-2,0	N:50°38'42.54" E:19°55'06.48"	otoczenie stacji bazowej -PKP	-	-
21	<0,7*	-	<0,002	-	0,3-2,0	N:50°38'39.94" E:19°55'10.42"	otoczenie stacji bazowej GKP	-	-
22	<0,7*	-	<0,002	-	0,3-2,0	N:50°38'38.07" E:19°55'12.05"	otoczenie stacji bazowej -PKP	-	-
23	<0,7*	-	<0,002	-	0,3-2,0	N:50°38'38.54" E:19°55'06.75"	otoczenie stacji bazowej GKP	-	-
24	<0,7*	-	<0,002	-	0,3-2,0	N:50°38'36.22" E:19°55'04.06"	otoczenie stacji bazowej -PKP	-	-
25	<0,7*	-	<0,002	-	0,3-2,0	N:50°38'37.64" E:19°55'01.56"	otoczenie stacji bazowej -PKP	-	-
26	<0,7*	-	<0,002	-	0,3-2,0	N:50°38'39.76" E:19°55'04.16"	otoczenie stacji bazowej GKP	-	-
27	<0,7*	-	<0,002	-	0,3-2,0	N:50°38'43.32" E:19°55'02."34	otoczenie stacji bazowej -PKP	-	-
A	<0,7*	-	<0,002	-	0,3-2,0	Moskorzew 195, pomiar przed bramą -DPP		-	-
B	-					Brak dostępu – pomieszczenia gospodarcze		-	
C	<0,7*	-	<0,002	-	0,3-2,0	Moskorzew 198, pomiar przed budynkiem-DPP		-	-
D	<0,7*	-	<0,002	-	0,3-2,0	Moskorzew 141, pomiar przed bramą -DPP		-	-

* poniżej czułości zestawu pomiarowego

GKP - główne kierunki pomiarowe

PKP - pomocnicze kierunki pomiarowe

DPP- dodatkowe punkty pomiarowe

PP – pion pomiarowy

U - niepewność pomiarowa rozszerzona, przy poziomie ufności 95%, z uwzględnieniem współczynnika rozszerzenia k=2

kE– poprawka pomiarowa badanej instalacji radiokomunikacyjnej podana przez operatora (kE=1,7), poprawka pomiarowa w przypadku oddziaływania innych instalacji radiokomunikacyjnych na badany obszar (kE=2,0)

WM_E- wartość wskaźnikowa poziomu emisji pól elektromagnetycznych dla miejsc dostępnych dla ludności dla składowej elektrycznej pola

WM_H- wartość wskaźnikowa poziomu emisji pól elektromagnetycznych dla miejsc dostępnych dla ludności dla składowej magnetycznej pola

Przyjęto najniższą dopuszczalną wartość składowej elektrycznej pola dla objętego pomiarami zakresu częstotliwości min(ME_{gr})= 38,89 V/m oraz składowej magnetycznej min(MH_{gr})= 0,105 A/m.

7. Stwierdzenie zgodności

Na podstawie wytycznych podanych w Rozporządzeniu Ministra Zdrowia z dnia 17 grudnia 2019 r. w sprawie dopuszczalnych poziomów pól elektromagnetycznych w środowisku (Dz.U. 2019 poz. 2448) oraz sposobów sprawdzania dotrzymania tych poziomów zgodnie z Rozporządzeniem Ministra Klimatu z dnia 17 lutego 2020 r. w sprawie sposobów sprawdzania dotrzymania dopuszczalnych poziomów pól elektromagnetycznych w środowisku (Dz.U. 2020 poz. 258) dotyczących źródła wymagań, które muszą być spełnione (załącznik do rozporządzenia Ministra Klimatu z dnia 17 lutego 2020 r. (poz. 258)), w oparciu o zasadę podejmowania decyzji zgodną z pkt 26 załącznika do rozporządzenia Ministra Klimatu z dnia 17 lutego 2020 r. (poz. 258), na podstawie wyników pomiarów pól elektromagnetycznych wykonanych w dniu 17.07.2020 stwierdzono, iż w miejscach dostępnych dla ludności, dopuszczalne poziomy pól elektromagnetycznych w środowisku, określone w przepisach wydanych na podstawie art. 122 ust. 1 ustawy z dnia 27 kwietnia 2001 r. – Prawo ochrony środowiska, uznaje się za dotrzymane w obszarze pomiarowym, w którym w wyniku zastosowania sposobu sprawdzenia dotrzymania dopuszczalnych poziomów pól elektromagnetycznych w środowisku, udokumentowano, że żadna z wartości wskaźnikowych nie przekracza wartości 1.

8. Oświadczenie.

Wyniki badania odnoszą się wyłącznie do badanego obiektu.

Bez pisemnej zgody sprawozdanie nie może być powielane inaczej, jak tylko w całości.

Uwagi i zastrzeżenia przyjmowane są w formie pisemnej w ciągu 14 dni od daty otrzymania sprawozdania.

9. Spis załączników.

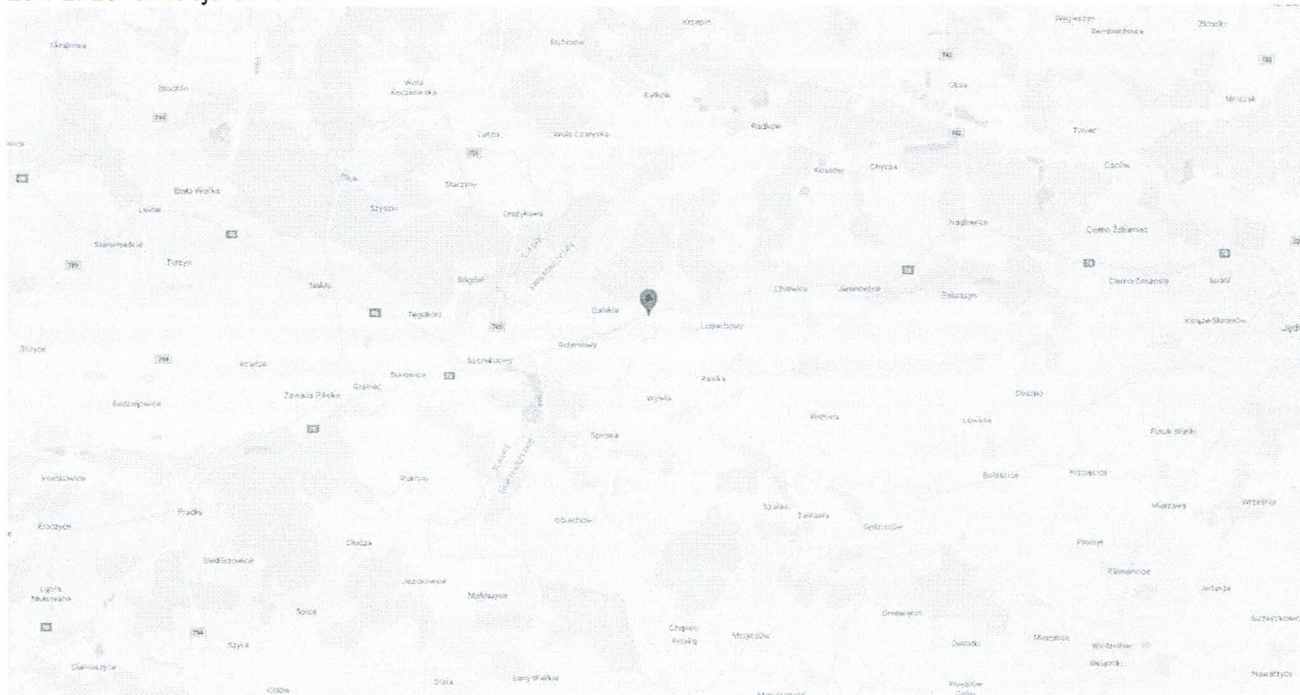
Załącznik 1. Lokalizacja obiektu.

Załącznik 2. Widok pionów pomiarowych

Załącznik 3. Załączniki graficzne

Koniec sprawozdania

Załącznik 1. Lokalizacja obiektu



Współrzędne geograficzne	
długość:	19°55'05.64"E
szerokość:	50°38'38.94"N


Załącznik 2. Widok pionów pomiarowych




LEGENDA:



▴ inna instalacja radiokomunikacyjna

Odległość, do której zostały wykonane pomiary mierząc od instalacji antenowej wynosi min. 590 metrów.

 brak dostępu

 nr pion pomiarowy z poprawką pomiarową (brak innych instalacji radiokomunikacyjnych)

 nr pion pomiarowy z poprawką pomiarową (w zasięgu innych instalacji radiokomunikacyjnych)

 antena sektorowa
 antena radioliniowa

Skala: 1:20000

 0 100 200m

„Bez pisemnej zgody Laboratorium niniejsze sprawozdanie nie może być powielane inaczej, jak tylko w całości. Ponadto wyniki dotyczą tylko badanych obiektów przywołanych w niniejszym sprawozdaniu z badań”

Załącznik 3. Załączniki graficzne.

