

**UCHWAŁA NR XXVIII/205/21
RADY POWIATU WŁOSZCZOWSKIEGO**

z dnia 30 czerwca 2021 r.

w sprawie nadania Statutu Zespołowi Opieki Zdrowotnej we Włoszczowie – Szpitalowi Powiatowemu im. Jana Pawła II

Na podstawie art. 12 pkt 11 ustawy z dnia 5 czerwca 1998 r. o samorządzie powiatowym (t. j. - Dz. U. z 2020 r. poz. 920, zm.: Dz. U. z 2021 r. poz. 1038) oraz art. 42 ust. 4 ustawy z dnia 15 kwietnia 2011 r. o działalności leczniczej (t. j. - Dz. U. z 2021 r. poz. 771), Rada Powiatu Włoszczowskiego uchwala, co następuje:

§ 1. Nadaje się Statut Zespołowi Opieki Zdrowotnej we Włoszczowie – Szpitalowi Powiatowemu im. Jana Pawła II, stanowiący załącznik do niniejszej uchwały.

§ 2. Traci moc:

1) Uchwała Nr XXXVI/199/17 Rady Powiatu Włoszczowskiego z dnia 30 listopada 2017 r. w sprawie nadania Statutu Zespołowi Opieki Zdrowotnej we Włoszczowie – Szpitalowi Powiatowemu im. Jana Pawła II,

2) Uchwała Nr VIII/66/19 Rady Powiatu Włoszczowskiego z dnia 28 czerwca 2019 r. w sprawie zmian w Statucie Zespołu Opieki Zdrowotnej we Włoszczowie – Szpitala Powiatowego im. Jana Pawła II.

§ 3. Wykonanie uchwały powierza się Zarządowi Powiatu.

§ 4. Uchwała wchodzi w życie po upływie 14 dni od ogłoszenia w Dzienniku Urzędowym Województwa Świętokrzyskiego .

Przewodniczący Rady
Powiatu Włoszczowskiego


Zbigniew Matyskiewicz

Załącznik Nr 1 do uchwały Nr XXVIII/205/21

Rady Powiatu Włoszczowskiego

z dnia 30 czerwca 2021 r.

Statut Zespołu Opieki Zdrowotnej we Włoszczowie – Szpitala Powiatowego im. Jana Pawła II

Rozdział 1.

Postanowienia ogólne

§ 1. 1. Zespół Opieki Zdrowotnej we Włoszczowie – Szpital Powiatowy im. Jana Pawła II, jest podmiotem leczniczym niebędącym przedsiębiorcą, prowadzonym w formie samodzielnego publicznego zakładu opieki zdrowotnej w oparciu o przepisy ustawy z dnia 15 kwietnia 2011 r. o działalności leczniczej (tekst jednolity Dz. U. z 2021 r. poz. 771).

2. Nazwa podmiotu leczniczego niebędącego przedsiębiorcą brzmi: „Zespół Opieki Zdrowotnej we Włoszczowie – Szpital Powiatowy im. Jana Pawła II”.

3. Dopuszcza się możliwość używania nazwy skróconej w brzmieniu: Zespół Opieki Zdrowotnej we Włoszczowie lub ZOZ we Włoszczowie.

4. Zespół posiada osobowość prawną i jest wpisany do rejestru samodzielnych publicznych zakładów opieki zdrowotnej prowadzonego przez Sąd Rejonowy w Kielcach, X Wydział Gospodarczy Krajowego Rejestru Sądowego pod numerem KRS 0000057160.

5. Zespół używa znaku słowno-graficznego, którego wizerunek zawiera załącznik nr 1 do Statutu.

§ 2. Zespół Opieki Zdrowotnej we Włoszczowie działa na podstawie:

1. Ustawy z dnia 15 kwietnia 2011 r. o działalności leczniczej (t.j. Dz. U. z 2021 r. poz. 771),
2. Ustawy z dnia 27 sierpnia 2004 r. o świadczeniach opieki zdrowotnej finansowanych ze środków publicznych (t.j. Dz. U. z 2020 r. poz. 1398 ze zmianami);
3. Niniejszego Statutu;
4. Innych, obowiązujących w zakresie prowadzonej działalności, przepisów prawa.

§ 3. Podmiotem tworzącym ZOZ we Włoszczowie jest Powiat Włoszczowski.

§ 4. Użyte w Statucie określenia oznaczają:

1. Ustawa - ustawa z dnia 15 kwietnia 2011 r. o działalności leczniczej.
2. Zespół – Zespół Opieki Zdrowotnej we Włoszczowie – Szpital Powiatowy im. Jana Pawła II.
3. Rada Społeczna – Rada Społeczna Zespołu Opieki Zdrowotnej we Włoszczowie – Szpital Powiatowy im. Jana Pawła II.
4. Dyrektor – Dyrektor Zespołu Opieki Zdrowotnej we Włoszczowie – Szpital Powiatowy im. Jana Pawła II.
5. Statut - Statut Zespołu Opieki Zdrowotnej we Włoszczowie – Szpital Powiatowy im. Jana Pawła II.
6. Regulamin Organizacyjny – Regulamin Organizacyjny Zespołu Opieki Zdrowotnej we Włoszczowie - Szpital Powiatowy im. Jana Pawła II.

Rozdział 2.

Siedziba i obszar działania

§ 5. Siedzibą Zespołu jest miasto Włoszczowa.

§ 6. 1. Zespół działa na terenie Powiatu Włoszczowskiego.

2. Zespół współdziała z innymi podmiotami wykonującymi działalność leczniczą, administracyjną, rządową i samorządową, ze szkołami wyższymi i innymi szkołami, z placówkami naukowo-badawczymi, samorządami zawodów medycznych oraz organizacjami społecznymi i stowarzyszeniami naukowymi.

Rozdział 3. Cele i zadania Zespołu

§ 7. Podstawowym celem działania Zespołu jest prowadzenie działalności leczniczej polegającej na:

1. Udzielaniu świadczeń zdrowotnych służących zachowaniu, ratowaniu, przywracaniu lub poprawie zdrowia oraz inne działania medyczne wynikające z procesu leczenia lub przepisów odrębnych regulujących zasady ich wykonywania.

2. Promocji zdrowia poprzez prowadzenie działań umożliwiających poszczególnym osobom i społeczności zwiększenie kontroli nad czynnikami warunkującymi stan zdrowia i przez to jego poprawę, promowanie zdrowego stylu życia oraz środowiskowych i indywidualnych czynników sprzyjających zdrowiu.

3. Zespół może realizować zadania dydaktyczne i badawcze w powiązaniu z udzielaniem świadczeń zdrowotnych i promocją zdrowia, w tym wdrażaniem nowych technologii medycznych oraz metod leczenia, oraz uczestniczyć w przygotowywaniu osób do wykonywania zawodu medycznego i kształceniu osób wykonujących zawód medyczny.

4. Ponadto realizuje zadania obronne na podstawie Ustawy o Powszechnym Obowiązku Obrony Rzeczypospolitej Polskiej z dnia 21 listopada 1967 r., (t. j. Dz. U. z 2021 r. poz. 372).

§ 8. 1. Do podstawowych zadań Zespołu należy:

a) udzielanie świadczeń zdrowotnych finansowanych ze środków publicznych ubezpieczonym, oraz innym osobom uprawnionym do tych świadczeń na podstawie przepisów nieodpłatnie, za częściową odpłatnością lub całkowitą odpłatnością,

b) prowadzenie racjonalnej gospodarki krwią w sposób uregulowany odrębnymi przepisami,

c) realizacja przewidzianych przepisami zadań na potrzeby obronne państwa, obrony cywilnej, zarządzania kryzysowego, ochrony mienia i informacji niejawnych,

d) wykonywanie innych zadań zleconych przez podmiot tworzący,

e) uczestniczenie w prowadzeniu badań naukowych i prac badawczo – rozwojowych oraz realizacji zadań dydaktycznych i badawczych,

f) uczestniczenie w przygotowaniu osób do wykonywania zawodów medycznych oraz kształceniu osób wykonujących te zawody,

g) prowadzenie działalności mającej na celu promocję zdrowia,

h) udzielanie odpłatnych świadczeń zdrowotnych na rzecz osób, które nie są uprawnione do korzystania ze świadczeń opieki zdrowotnej finansowanych ze środków publicznych oraz innych podmiotów.

2. Sprawy dotyczące sposobu i warunków udzielania świadczeń zdrowotnych przez Zespół nieuregulowane w niniejszym Statucie określa Regulamin Organizacyjny, o którym mowa w art. 24 ustawy o działalności leczniczej.

Rozdział 4. Organy i struktura organizacyjna Zespołu

§ 9. Organami Zespołu są:

1. Dyrektor,

2. Rada Społeczna.

§ 10. 1. Dyrektor kieruje Zespołem i reprezentuje go na zewnątrz.

2. Dyrektor jest przełożonym wszystkich pracowników Zespołu i pełni wobec nich funkcję pracodawcy w rozumieniu ustawy kodeks pracy.

3. Dyrektor wykonuje swoje zadania przy pomocy:

a) Zastępcy Dyrektora ds. Lecznictwa,

b) Naczelnej Pielęgniarki,

c) Głównego Księgowego,

d) Kierowników komórek organizacyjnych oraz osób zatrudnionych na samodzielnych stanowiskach pracy.

4. Zwierzchnikiem służbowym Dyrektora jest Starosta Włoszczowski.

§ 11. Do zadań Dyrektora należy:

1. Organizowanie pracy Zespołu w sposób zapewniający prawidłowe wykonywanie działalności leczniczej oraz innych zadań statutowych, zgodnie z obowiązującymi przepisami i umowami.

2. Należyte gospodarowanie mieniem Zespołu oraz mieniem Powiatu Włoszczowskiego przekazanym w nieodpłatne użytkowanie.

3. Wydawanie zarządzeń i innych aktów prawa wewnętrznego Zespołu, z zachowaniem obowiązujących przepisów prawa.

4. Ustalenie Regulaminu Organizacyjnego Zespołu określającego sprawy sposobu i warunków udzielania świadczeń zdrowotnych.

5. Zapewnienie dostępności informacji o prawach pacjenta i ich ograniczeniach, określonych ustawami oraz zabezpiecza ich przestrzeganie.

§ 12. 1. Oświadczenia woli w imieniu Zespołu składa Dyrektor.

2. Czynność prawna, która może spowodować powstanie zobowiązań pieniężnych wymaga kontrasygnaty Głównego Księgowego.

§ 13. 1. W Zespole działa Rada Społeczna, która jest organem inicjującym i opiniodawczym podmiotu tworzącego oraz organem doradczym Dyrektora.

2. Zadania Rady Społecznej oraz jej skład osobowy określa Ustawa.

3. Sposób zwoływania posiedzeń Rady Społecznej, tryb pracy i podejmowanie uchwał określa regulamin uchwalony przez Radę Społeczną i zatwierdzony przez Podmiot tworzący.

4. W skład Rady Społecznej wchodzi:

a) Przewodniczący – Starosta Włoszczowski lub osoba przez niego wyznaczona,

b) Członek - przedstawiciel Wojewody Świętokrzyskiego,

c) Członkowie – przedstawiciele wybrani przez Radę Powiatu Włoszczowskiego w liczbie 8 osób.

§ 14. 1. Kadencja Rady Społecznej trwa cztery lata licząc od dnia jej powołania.

2. Członek Rady Społecznej może być odwołany przed upływem jej kadencji w następujących wypadkach:

a) złożenia pisemnej rezygnacji z funkcji członka Rady Społecznej,

b) odwołania członka przez podmiot delegujący daną osobę do składu Rady Społecznej,

c) nieprzestrzegania Regulaminu Rady Społecznej,

d) wykonywania działalności konkurencyjnej lub zatrudnienie w podmiocie wykonującym działalność konkurencyjną wobec Zespołu,

e) skazania prawomocnym wyrokiem za przestępstwo ścigane z oskarżenia publicznego lub przestępstwo skarbowe,

f) podjęcia zatrudnienia w Zespole,

g) długotrwałej niezdolność do pełnienia funkcji spowodowanej chorobą lub innymi okolicznościami, trwającymi dłużej niż sześć miesięcy i nieobecnością w tym czasie na posiedzeniach Rady Społecznej.

3. Zadania Rady Społecznej określa Ustawa.

4. Rada Społeczna wyraża swoje stanowisko w formie wniosków, opinii i uchwał.

§ 15. 1. Szczegółową strukturę, zadania i kompetencje komórek organizacyjnych określa Regulamin Organizacyjny.

2. Sposób kierowania komórkami organizacyjnymi określa Regulamin Organizacyjny.

- § 16. 1. Struktura Zespołu składa się z dwóch pionów organizacyjnych:
- a) pionu działalności podstawowej,
 - b) pionu działalności administracyjnej, ekonomicznej, technicznej i gospodarczej.
2. Szczegółowy schemat organizacyjny Zespołu zawiera załącznik nr 2 do niniejszego Statutu.
3. W Zespole w pionie działalności podstawowej wyróżnia się zakłady lecznicze:
- 1) Szpital im. Jana Pawła II we Włoszczowie,
 - 2) Zespół Lecznictwa Ambulatoryjnego we Włoszczowie,
 - 3) Włoszczowski Zakład Opiekuńczo-Leczniczy.
4. W skład Szpitala im. Jana Pawła II wchodzi:
- 1) Oddziały Szpitalne:
 - a) Oddział Chorób Wewnętrznych I i II,
 - b) Oddział Chirurgiczny Ogólny,
 - c) Oddział Reumatologiczny,
 - d) Oddział Chirurgii Urazowo-Ortopedycznej,
 - e) Oddział Anestezjologii i Intensywnej Terapii,
 - f) Oddział Pediatriczny,
 - g) Oddział Rehabilitacji,
 - h) Szpitalny Oddział Ratunkowy,
 - i) Oddział Ginekologii jednego dnia,
 - 2) Izba Przyjęć,
 - 3) Blok Operacyjny,
 - 4) Zespół Transportu Medycznego,
 - 5) Apteka Szpitalna,
5. W skład Zespołu Lecznictwa Ambulatoryjnego wchodzi:
- 1) Przychodnie specjalistyczne:
 - a) Poradni Chirurgii Ogólnej,
 - b) Poradnia Chirurgii Urazowo-Ortopedycznej,
 - c) Poradnia Dermatologiczna,
 - d) Poradnia Ginekologiczno-Położnicza,
 - e) Poradnia Kardiologiczna,
 - f) Poradnia Otolaryngologiczna,
 - g) Poradnia Reumatologiczna,
 - h) Poradnia Gastroenterologiczna,
 - i) Poradnia Urologiczna,
 - j) Poradnia Preluksacyjna,
 - k) Poradnia Reumatologiczna dla dzieci,
 - l) Poradnia Neurologiczna,
 - m) Ośrodek Rehabilitacji Diennej,
 - n) Dział Fizjoterapii,

- o) Poradnia Anestezjologiczna,
 - p) Poradnia Okulistyczna,
 - q) Poradnia Chorób Płuc,
 - r) Poradnia Zdrowia Psychicznego,
 - s) Poradnia Medycyny Pracy,
 - t) Poradnia Endokrynologiczna
- 2) Przychodnia Podstawowej Opieki Zdrowotnej:
- a) Poradnie Lekarza POZ,
 - b) Gabinety Profilaktyki Zdrowotnej i Pomocy Przedlekarskiej,
 - c) Gabinety Zabiegowe,
 - d) Punkt Szczepień,
 - e) Gabinet Położnej POZ,
 - f) Gabinet Pielęgniarki POZ,
 - g) Poradnia Nocnej i Świątecznej Opieki Zdrowotnej,
- 3) Pracownie diagnostyczne:
- a) Pracownia diagnostyki obrazowej
 - Pracownia RTG
 - Pracownia USG
 - Pracownia TK
 - b) Pracownia Endoskopii,
 - c) Pracownia Elektrokardiograficzna i Prób Wysiłkowych,
 - d) Pracownia Spirometrii,
 - e) Bank Krwi
6. W skład Włoszczowskiego Zakładu Opiekuńczo-Leczniczego wchodzi:
- 1) Hospicjum stacjonarne.
7. Do komórek pionu działalności administracyjnej, ekonomicznej, technicznej i gospodarczej należą:
- 1) Dział Finansowo-Księgowy,
 - 2) Dział Organizacyjno-Prawny,
 - 3) Dział Obsługi Administracyjno-Technicznej,
 - 4) Dział Statystyki i Rozliczeń,
 - 5) Sekcja Spraw Pracowniczych,
 - 6) Sekcja Informatyki,
 - 7) Stanowisko ds. Obronności,
 - 8) Stanowisko ds. BHP i P.poż.,
 - 9) Pełnomocnik ds. Zintegrowanego Systemu Zarządzania Jakością,
 - 10) Pełnomocnik ds. Praw Pacjenta,
 - 11) Kapelan Szpitalny,
 - 12) Kuchnia Szpitalna.

§ 17. Zespół wykonuje działalność leczniczą w rodzaju:

1. Stacjonarne i całodobowe świadczenia zdrowotne w zakresie świadczeń szpitalnych,
2. Ambulatoryjne świadczenia zdrowotne obejmujące świadczenia specjalistycznej opieki zdrowotnej oraz świadczenia z zakresu rehabilitacji leczniczej udzielane w warunkach niewymagających ich udzielenia w trybie stacjonarnym i całodobowym,
3. Ambulatoryjne świadczenia zdrowotne w zakresie podstawowej opieki zdrowotnej oraz nocnej i świątecznej opieki zdrowotnej,
4. Stacjonarne i całodobowe świadczenia zdrowotne inne niż świadczenia szpitalne z zakresu opieki długoterminowej i hospicyjnej,
5. Świadczeń z zakresu służby medycyny pracy.

Rozdział 5. Gospodarka finansowa

§ 18. 1. Zespół prowadzi samodzielną gospodarkę finansową w oparciu o obowiązujące przepisy.

2. Podstawą gospodarki Zespołu jest plan finansowy, w tym plan inwestycyjny ustalany przez Dyrektora i zaopiniowany przez Radę Społeczną.
3. Zespół pokrywa z posiadanych środków i uzyskiwanych przychodów koszty działalności i reguluje swoje zobowiązania.
4. Rada Powiatu Włoszczowskiego wybiera podmiot uprawniony do badania sprawozdania finansowego Zespołu.
5. Rada Powiatu Włoszczowskiego zatwierdza roczne sprawozdanie finansowe Zespołu.

§ 19. 1. Zespół może prowadzić działalność gospodarczą inną niż działalność lecznicza sklasyfikowaną zgodnie z Polską Klasyfikacją Działalności, polegającą na:

- a) wynajmie i zarządzaniu nieruchomościami własnymi i dzierżawionymi-68.20.Z,
- b) wytwarzaniu i zaopatrzeniu w parę wodną, gorącą wodę i powietrze do układów klimatyzacyjnych-35.30.Z,
- c) działalności taksówek osobowych-49.32.Z,
- d) sprzedaży detalicznej pozostałej żywności prowadzona w wyspecjalizowanych sklepach-47.29.Z,
- e) przygotowywaniu i dostarczaniu żywności dla odbiorców zewnętrznych-56.21.Z,
- f) pozostałej sprzedaży detalicznej prowadzonej poza siecią sklepową, straganami i targowiskami, -47.99.Z,
- g) handlu energią elektryczną- 35.14.Z,
- h) wytwarzaniu energii elektrycznej 35.11.Z,
- i) działalności usługowej wspomagającej transport lądowy-52.21.Z,
- j) restauracji i innych placówek gastronomicznych -56.10.A,
- k) wykonywaniu fotokopii, przygotowywania dokumentów i pozostała specjalistyczna działalność wspomagająca prowadzenie biura-82.19,
- l) pozaszkolne formy edukacji, gdzie indziej nie sklasyfikowane-85.59.B.

2. Wpływy finansowe z działalności gospodarczej określonej w ust. 1 w całości przeznaczone są na sfinansowanie działalności statutowej Zespołu.

3. Zespół może prowadzić wydzieloną działalność gospodarczą, która nie może w żadnym stopniu ograniczać jego działalności leczniczej ani być uciążliwa dla pacjenta lub przebiegu leczenia.

Rozdział 6.
Postanowienia końcowe

§ 20. W sprawach nieuregulowanych w niniejszym Statucie stosuje się odpowiednie przepisy Ustawy oraz innych aktów regulujących funkcjonowanie samodzielnych publicznych zakładów opieki zdrowotnej.

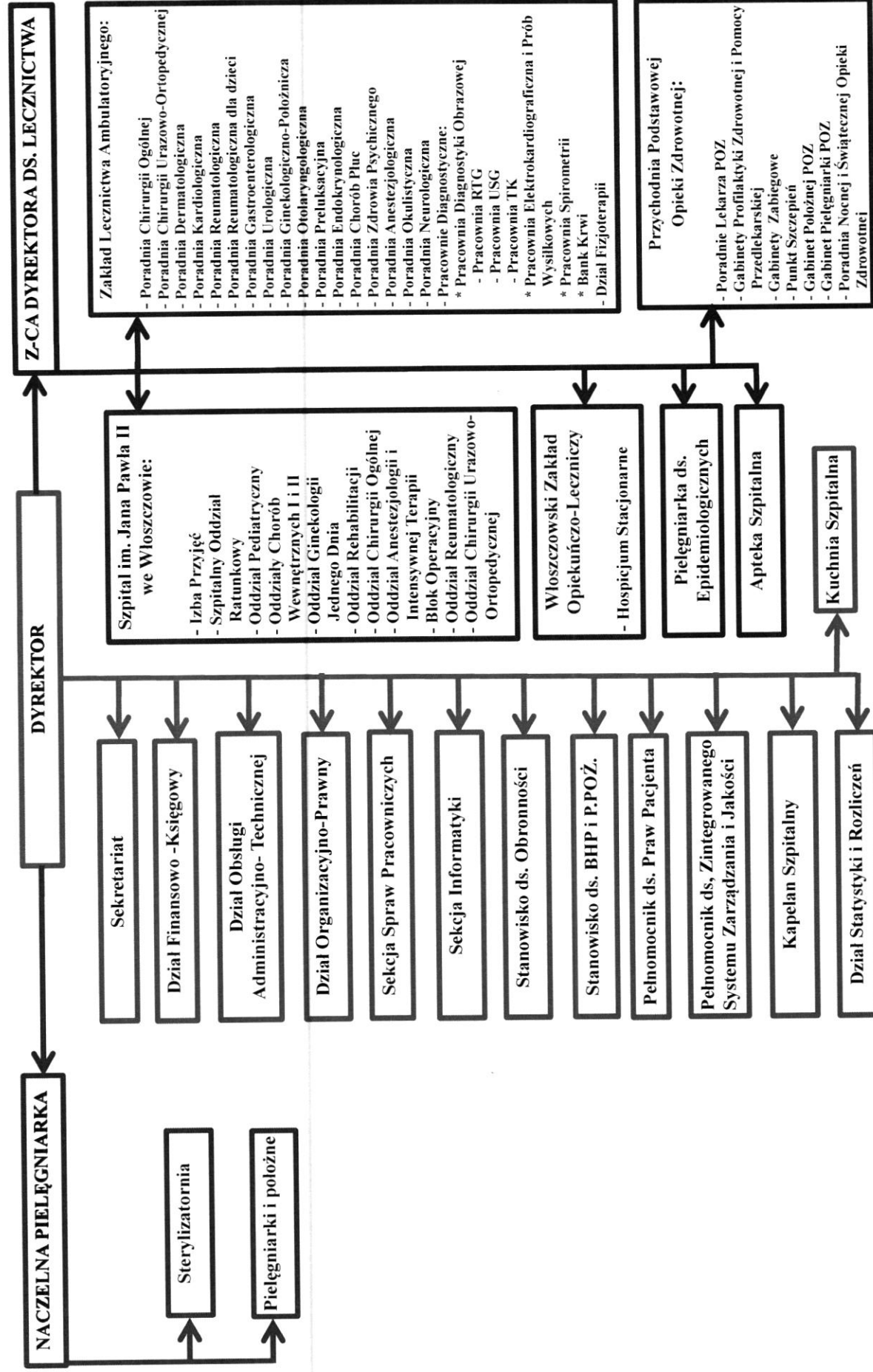
§ 21. Wszelkie zmiany w Statucie dokonywane są w sposób właściwy dla uchwalania Statutu.

Znak słowno - graficzny



STRUKTURA ORGANIZACYJNA

Załącznik Nr 2 do Statutu ZOZ



Uzasadnienie

Dyrektor Zespołu Opieki Zdrowotnej we Włoszczowie wystąpił z wnioskiem o nadanie nowego Statutu Zespołowi Opieki Zdrowotnej we Włoszczowie – Szpitalowi Powiatowemu im. Jana Pawła II. Zgodnie z art. 42 ust. 4 ustawy z dnia 15 kwietnia 2011 r. o działalności leczniczej, statut nadaje podmiot tworzący.

Z uwagi na powyższe podjęcie uchwały jest zasadne.