

FORMULARZ ZMIANY DANYCH INSTALACJI WYTWARZAJĄCYCH POLA ELEKTROMAGNETYCZNE

I. Wypełnia podmiot prowadzący instalację dokonujący jej zgłoszenia

1. Nazwa i adres organu ochrony środowiska właściwego do przyjęcia zgłoszenia
Starosta Włoszczowski, Starostwo Powiatowe we Włoszczowej, ul. Wiśniowa 10, 29-100 Włoszczowa

2. Nazwa instalacji zgodna z nazewnictwem stosowanym przez prowadzącego instalację
BT12221 KOBYLANKA

3. Określenie nazw jednostek terytorialnych (gmin, powiatów i województw), na których terenie znajduje się instalacja, wraz z podaniem symboli jednostek terytorialnych, na których terenie znajduje się instalacja

województwo:	świętokrzyskie	KTS:	1005260000000
powiat:	włoszczowski	KTS:	10052615313000
gmina:	Moskorzew	KTS:	10052615313032

4. Oznaczenie prowadzącego instalację, jego adres zamieszkania lub siedziby
Towerlink Poland Sp. z o.o., 02-673 Warszawa, ul. Konstruktorska 4

5. Adres zakładu, na którego terenie prowadzona jest eksploatacja instalacji
dz. nr 79/1, Dalekie, województwo świętokrzyskie

6. Rodzaj instalacji, zgodnie z załącznikiem nr 2 do rozporządzenia Ministra Środowiska z dnia 2 lipca 2010 r. w sprawie zgłoszenia instalacji wytwarzających pola elektromagnetyczne (Dz. U. Nr 130, poz. 879)

Instalacja radiokomunikacyjna, której równoważna moc promieniowana izotropowo wynosi nie mniej niż 15 W, emitująca pola elektromagnetyczne o częstotliwościach od 30 kHz do 300 GHz.

7. Rodzaj i zakres prowadzonej działalności, w tym wielkość produkcji lub wielkość świadczonych usług

Świadczenie usług telekomunikacyjnych dla: 950 użytkowników.

8. Czas funkcjonowania instalacji (dni tygodnia i godziny)

Instalacja funkcjonuje oraz jest monitorowana 24 godziny na dobę przez siedem dni w tygodniu.

9. Wielkość i rodzaj emisji

Pole elektromagnetyczne. EIRP poszczególnych anten w punkcie 12 formularza.

10. Opis stosowanych metod ograniczania emisji

Instalacja ogranicza wielkość emisji w sposób automatyczny do wartości nie większych niż niezbędne do zapewnienia obsługi użytkowników sieci. Podana moc emitowana przez instalację jest mocą maksymalną.

11. Informacja czy stopień ograniczania wielkości emisji jest zgodny z obowiązującymi przepisami

Konstrukcja instalacji ogranicza wielkość emisji tak, że obowiązujące przepisy i normy dotyczące pól elektromagnetycznych są zachowane.

12. Szczegółowe dane, odpowiednio do rodzaju instalacji, zgodne z wymaganiami określonymi w załączniku nr 2 do rozporządzenia:

	1)	2)	3)	4)	5)	
L.p.	Współrzędne geograficzne	Zakres częstotliwości	Wys. zawieszenia środka anteny	Równoważna moc promieniowana izotropowo (EIRP)	Azymut	Kąt pochylenia lub zakresy kątów pochylenia
		[MHz]	[m] n.p.t.	[W]	[°]	[°]
1	50°38'36,30"N 19°54'15,50"E	900	49,5	4869	60	0,5-9,5
2	50°38'36,30"N 19°54'15,50"E	900	49,5	4869	165	0,5-9,5
3	50°38'36,30"N 19°54'15,50"E	900	49,5	4542	275	0,5-9,5
4	50°38'36,30"N 19°54'15,50"E	1800	49,5	5079	60	1-10
5	50°38'36,30"N 19°54'15,50"E	1800	49,5	5079	165	1-9

6	50°38'36,30"N 19°54'15,50"E	1800	49,5	5079	270	1-8
7	50°38'36,30"N 19°54'15,50"E	80000/23000	30,0	6940,53	129	-

6) Kwalifikacja instalacji

Zgodnie z rozporządzeniem Rady Ministrów z dnia 10 września 2019 r. (Dz. U. z 2019 r. poz. 1839) rozpatrywana instalacja nie zalicza się do przedsięwzięć mogących znacząco oddziaływać na środowisko. Miejsca dostępne dla ludności występują poza osiami głównych wiązek promieniowania anten sektorowych w przedziale odległości wyznaczonych na podstawie ww. rozporządzenia.

7) Wyniki pomiarów

Przeprowadzone pomiary dla celów ochrony środowiska wykazały, iż na terenie otaczającym instalację nie występują przekroczenia dopuszczalnych poziomów pól elektromagnetycznych określonych w przepisach.

13. Miejscowość, data (rok – miesiąc – dzień): Sopot, 2021-09-13

Imię i nazwisko osoby reprezentującej prowadzącego instalację: Michał Moliński

Podpis



II. Wypełnia organ ochrony środowiska przyjmujący zgłoszenie

Data zarejestrowania zgłoszenia

Numer zgłoszenia

13.09.2021

Rol. 6221. 12. 2021. KB



MOBI-TELEKOM

Obsługa Inwestycji Telekomunikacyjnych

MOBI-TELEKOM Adam Macioch LABORATORIUM BADAWCZE

Al. Niepodległości 799A, 81-810 Sopot

Tel. +48 58 765 13 13, e-mail: biuro@mobi-telekom.pl



AB 1198

SPRAWOZDANIE Z POMIARÓW PÓL ELEKTROMAGNETYCZNYCH WYKONANYCH DLA CELÓW OCHRONY LUDNOŚCI I ŚRODOWISKA

LBMT/235/08/21/PEM/OS

OBIEKT	Instalacja radiokomunikacyjna
NR / NAZWA STACJI	BT12221 KOBYLANKA
ADRES STACJI	dz. nr 79/1, Dalekie
GMINA	Moskorzew
POWIAT	włoszczowski
WOJEWÓDZTWO	świętokrzyskie

Sporządzający sprawozdanie	mgr inż. Kinga Kowalska	<i>Kowalska</i>
Autoryzacja	inż. Michał Moliński	<i>M</i>

Data pomiarów: 04-09-2021

SPIS TREŚCI

1. Informacje ogólne
2. Parametry źródeł PEM
 - 2.1. Parametry anten sektorowych
 - 2.2. Parametry anten radioliniowych
3. Opis zestawu pomiarowego
 - 3.1. Miernik natężenia pola elektromagnetycznego
 - 3.2. Miernik temperatury i wilgotności względnej powietrza
 - 3.3. Dalmierz laserowy
 - 3.4. Wyznaczanie współrzędnych geograficznych
4. Podstawa prawna
5. Metodyka wykonywania pomiarów
6. Wyniki pomiarów
7. Stwierdzenie zgodności z wymaganiami

1. INFORMACJE OGÓLNE

Prowadzący Instalację	Towerlink Poland Sp. z o.o., 02-673 Warszawa, ul. Konstruktorska 4
Zleceniodawca	Pirazmat Sp. z o.o., ul. Stefana Żeromskiego 44, 41-902 Bytom
Przedstawiciel zleceniodawcy	Sławomir Ogonek
Miejsce instalacji anten	Wieża kratowa
Miejsce instalacji urządzeń	Kontener techniczny
Nazwiska osób wykonujących pomiary	Henryk Dzioch, pracownik techniczny
Poinformowanie o pomiarach z min. 3-dniowym wyprzedzeniem	Nie dotyczy (w związku z art. 31 ustawy z dnia 16 kwietnia 2020 r. (Dz. U. 2020 poz. 695))
Data i godzina wykonania pomiarów	04-09-2021, 09:50-10:50
Temperatura otoczenia [°C]	16,7 - 17,1
Wilgotność względna [%]	72,1 - 71,9
Opady atmosferyczne	Brak opadów
Parametry badanego obiektu	Identyfikacja źródeł i parametrów technicznych na podstawie dokumentacji technicznej oraz na podstawie obserwacji i informacji udzielonych przez Zleceniodawcę
Inne źródła pól elektromagnetycznych	Nie stwierdzono występowania źródeł pól elektromagnetycznych, które w zakresie badanych częstotliwości mogą bezpośrednio wpływać na wynik wartości mierzonej
Data opracowania	10-09-2021

2. PARAMETRY ŹRÓDEŁ PEM

Konfiguracja anten sektorowych oraz radioliniowych została przekazana przez zleceniodawcę.

2.1. Parametry anten sektorowych

Charakterystyka promieniowania		kierunkowa							
Rzeczywisty czas pracy [h/dobę]		24							
Warunki pracy		znamionowe							
Lp.	Częstotliwość lub zakresy częstotliwości pracy	Typ/producent anteny	Współrzędne geograficzne	Liczba anten	Azymut	Średni kąt pochylenia	Zakres kątów pochylenia	Wysokość środka elektr. anteny	EIRP
-	[MHz]	-	-	-	[°]	[°]	[°]	[m n.p.t.]	[W]
1	900	80010310V01/ Kathrein	50°38'36,30"N 19°54'15,50"E	1	60	5,5	0,5-9,5	49,50	4869
2	900	80010310V01/ Kathrein	50°38'36,30"N 19°54'15,50"E	1	165	5	0,5-9,5	49,50	4869
3	900	80010310V01/ Kathrein	50°38'36,30"N 19°54'15,50"E	1	275	4,5	0,5-9,5	49,50	4542
4	1800	120125/ CellMax	50°38'36,30"N 19°54'15,50"E	1	60	5,5	1-10	49,50	5079
5	1800	120125/ CellMax	50°38'36,30"N 19°54'15,50"E	1	165	5	1-9	49,50	5079
6	1800	120125/ CellMax	50°38'36,30"N 19°54'15,50"E	1	270	4,5	1-8	49,50	5079

2.2. Parametry anten linii radiowych (radiolinii)

Charakterystyka promieniowania		kierunkowa							
Rzeczywisty czas pracy [h/dobę]		24							
Warunki pracy		znamionowe							
Lp.	Typ / producent anteny	Średnica	Azymut	Współrzędne geograficzne	Częstotliwość pracy	Wysokość środka elektr. anteny	Moc wyjściowa nadajnika	Zysk energetyczny	EIRP
-	-	[m]	[°]	-	[Ghz]	[m n.p.t.]	[dBm]	[dBi]	[W]
1	A23S80S06HAC/ Huawei	0,6	129	50°38'36,30"N 19°54'15,50"E	80/23	30,0	18/19	50/39	6940,53

3. OPIS ZESTAWU POMIAROWEGO

3.1. Miernik natężenia pola elektromagnetycznego

Uniwersalny szerokopasmowy miernik natężenia pola elektromagnetycznego produkcji Narda Safety Test Solution typu NBM-550, nr seryjny E-0333 z sondą pomiarową pola elektrycznego typu EF9091 nr seryjny A-0107 pracującą w paśmie 80MHz – 90GHz. Dolna granica akredytowanego zakresu pomiarowego wynosi 0,8 V/m. Świadectwo wzorcowania Nr LWIMP/W/124/20 z dnia 1 lipca 2020 r. wydane przez Laboratorium Wzorców i Metrologii Pola Elektromagnetycznego Politechnika Wroclawska.

3.2. Miernik temperatury i wilgotności względnej powietrza

Termohigrometr firmy AZ Instrument Corp. typu AZ 8703 o numerze seryjnym 9967025. Świadectwo wzorcowania nr 1710/AH/20 wydane dnia 10 sierpnia 2020 r. Przez Laboratorium Pomiarowe 'MUTECH' (AP 106), Łowicz.

3.3. Dalmierz laserowy

Dalmierz laserowy produkcji firmy Hilti, typ PD-32 o numerze seryjnym 14307386. Nr Świadectwa wzorcowania 2448/AM/20. Data wzorcowania 18.08.2020 r.

3.4. Wyznaczanie współrzędnych geograficznych

Współrzędne geograficzne pionów pomiarowych wyznaczane są za pomocą aplikacji GPS Coordintaes oraz za pomocą własnego oprogramowania do obliczania współrzędnych geograficznych.

4. PODSTAWA PRAWNA

Rozporządzenie Ministra Zdrowia z dnia 17 grudnia 2019 r. w sprawie dopuszczalnych poziomów pól elektromagnetycznych w środowisku (Dz. U. 2019 poz. 2448).

Rozporządzenie Ministra Klimatu z dnia 17 lutego 2020 r. w sprawie sposobów sprawdzania dotrzymania dopuszczalnych poziomów pól elektromagnetycznych w środowisku (Dz. U. 2020 poz. 258).

Ustawa z dnia z dnia 27 kwietnia 2001 r. Prawo ochrony środowiska (t.j. Dz. U. 2020 poz. 1219).

Ustawa z dnia 16 kwietnia 2020 r. o szczególnych instrumentach wsparcia w związku z rozprzestrzenianiem się wirusa SARS-CoV-2 (Dz. U. 2020 poz. 695).

Dokument DAB-18 "Akredytacja laboratoriów badawczych wykonujących pomiary pola elektromagnetycznego w środowisku. Wydanie 2 z dnia 25.06.2021 r.

5. METODYKA WYKONYWANIA POMIARÓW

Pkt. 25 ppkt. 1 załącznika do rozporządzenia Ministra Klimatu z dnia 17 lutego 2020 r. w sprawie sposobów sprawdzania dotrzymania dopuszczalnych poziomów pól elektromagnetycznych w środowisku (Dz. U. 2020 poz. 258).

6. WYNIKI POMIARÓW

Niepewność rozszerzona pomiaru składowej elektrycznej wynosi 47,4% przy poziomie ufności 95% i współczynniku rozszerzenia $k=2$.

Zastosowano poprawki pomiarowe udostępnione przez Zleceniodawcę, umożliwiające uwzględnienie maksymalnych parametrów pracy instalacji.

W przypadku gdy wynik pomiaru uzyskany jako wartość wskazana przez miernik pola elektromagnetycznego jest wartością poniżej dolnej granicy akredytowanego zakresu pomiarowego, stosowane jest oznaczenie „pdg*”. W takim przypadku do obliczenia wyników WME i WMH przyjmuje się wartość skorelowaną z rzeczywistym wynikiem pomiaru jako dolną granicę akredytowanego zakresu pomiarowego.

Tabela nr 1. Zestawienie wyników pomiarów

Nr pionu	Opis pionu pomiarowego ¹	Wartość zmierzona E ²	Wysokość pomiarowa	Wartość obliczona H	Poprawka pomiarowa	Wartość końcowa E ^{3,5}	Wartość końcowa H ^{3,5}	Wartość wskaźnikowa WME ⁴	Wartość wskaźnikowa WMH ⁴	Współrzędne geograficzne
		[V/m]	[m]	[A/m]	-	[V/m]	[A/m]	-	-	
1	2	3	4	5	6	7	8	9	10	11
1	GKP – az. 60°	0,8	2	0,002	1,70	2,0	0,005	0,07	0,07	50°38'37,3"N 19°54'18,4"E
2	GKP – az. 60°	pdg*	0,3-2	<0,002	1,70	<2,0	<0,005	<0,07	<0,07	50°38'38,7"N 19°54'22,2"E
3	GKP – az. 60°	pdg*	0,3-2	<0,002	1,70	<2,0	<0,005	<0,07	<0,07	50°38'41,5"N 19°54'30,1"E
4	GKP – az. 60°	pdg*	0,3-2	<0,002	1,70	<2,0	<0,005	<0,07	<0,07	50°38'43,9"N 19°54'36,6"E
5	GKP – az. 60°	pdg*	0,3-2	<0,002	1,70	<2,0	<0,005	<0,07	<0,07	50°38'44,9"N 19°54'39,8"E
6	GKP – az. 129°	pdg*	0,3-2	<0,002	1,70	<2,0	<0,005	<0,07	<0,07	50°38'34,9"N 19°54'18,6"E
7	GKP – az. 129°	pdg*	0,3-2	<0,002	1,70	<2,0	<0,005	<0,07	<0,07	50°38'31,9"N 19°54'23,9"E
8	GKP – az. 129°	pdg*	0,3-2	<0,002	1,70	<2,0	<0,005	<0,07	<0,07	50°38'28,9"N 19°54'29,3"E
9	GKP – az. 129°	pdg*	0,3-2	<0,002	1,70	<2,0	<0,005	<0,07	<0,07	50°38'25,4"N 19°54'35,3"E
10	GKP – az. 165°	0,9	2	0,002	1,70	2,3	0,006	0,08	0,08	50°38'34,4"N 19°54'16,6"E
11	GKP – az. 165°	pdg*	0,3-2	<0,002	1,70	<2,0	<0,005	<0,07	<0,07	50°38'30,8"N 19°54'18,0"E
12	GKP – az. 165°	pdg*	0,3-2	<0,002	1,70	<2,0	<0,005	<0,07	<0,07	50°38'27,1"N 19°54'19,5"E
13	GKP – az. 165°	pdg*	0,3-2	<0,002	1,70	<2,0	<0,005	<0,07	<0,07	50°38'20,1"N 19°54'22,3"E
14	GKP – az. 270°	0,9	2	0,002	1,70	2,3	0,006	0,08	0,08	50°38'36,4"N 19°54'10,1"E
15	GKP – az. 270°	pdg*	0,3-2	<0,002	1,70	<2,0	<0,005	<0,07	<0,07	50°38'36,6"N 19°54'4,6"E
16	GKP – az. 270°	pdg*	0,3-2	<0,002	1,70	<2,0	<0,005	<0,07	<0,07	50°38'36,6"N 19°53'57,9"E

Nr pionu	Opis pionu pomiarowego ¹	Wartość zmierzona E ²	Wysokość pomiarowa	Wartość obliczona H	Poprawka pomiarowa	Wartość końcowa E ^{2,3}	Wartość końcowa H ^{4,5}	Wartość wskaźnikowa WME ⁶	Wartość wskaźnikowa WMH ⁶	Współrzędne geograficzne
		[V/m]	[m]	[A/m]	-	[V/m]	[A/m]	-	-	
1	2	3	4	5	6	7	8	9	10	11
17	GKP – az. 270°	pdg*	0,3-2	<0,002	1,70	<2,0	<0,005	<0,07	<0,07	50°38'36,7"N 19°53'49,4"E
18	GKP – az. 275°	pdg*	0,3-2	<0,002	1,70	<2,0	<0,005	<0,07	<0,07	50°38'37,1"N 19°54'6,3"E
19	GKP – az. 275°	pdg*	0,3-2	<0,002	1,70	<2,0	<0,005	<0,07	<0,07	50°38'37,4"N 19°53'59,9"E
20	GKP – az. 275°	pdg*	0,3-2	<0,002	1,70	<2,0	<0,005	<0,07	<0,07	50°38'37,8"N 19°53'53,7"E
21	GKP – az. 275°	pdg*	0,3-2	<0,002	1,70	<2,0	<0,005	<0,07	<0,07	50°38'38,1"N 19°53'49,6"E
22	GKP, wzdłuż linii prostej łączącej urządzenia nadawcze z najbliższą zabudową	pdg*	0,3-2	<0,002	1,70	<2,0	<0,005	<0,07	<0,07	50°38'40,2"N 19°53'51,3"E
23	GKP, wzdłuż linii prostej łączącej urządzenia nadawcze z najbliższą zabudową	pdg*	0,3-2	<0,002	1,70	<2,0	<0,005	<0,07	<0,07	50°38'39,3"N 19°53'55,9"E
24	GKP, wzdłuż linii prostej łączącej urządzenia nadawcze z najbliższą zabudową	pdg*	0,3-2	<0,002	1,70	<2,0	<0,005	<0,07	<0,07	50°38'37,9"N 19°54'2,7"E
25	PKP – w otoczeniu instalacji radiokomunikacyjnej	pdg*	0,3-2	<0,002	1,70	<2,0	<0,005	<0,07	<0,07	50°38'39,3"N 19°54'6,0"E
26	PKP – w otoczeniu instalacji radiokomunikacyjnej	pdg*	0,3-2	<0,002	1,70	<2,0	<0,005	<0,07	<0,07	50°38'41,4"N 19°54'17,2"E
27	PKP – w otoczeniu instalacji radiokomunikacyjnej	pdg*	0,3-2	<0,002	1,70	<2,0	<0,005	<0,07	<0,07	50°38'44,5"N 19°54'13,8"E
28	PKP – w otoczeniu instalacji radiokomunikacyjnej	pdg*	0,3-2	<0,002	1,70	<2,0	<0,005	<0,07	<0,07	50°38'48,4"N 19°54'10,0"E
29	PKP – w otoczeniu instalacji radiokomunikacyjnej	pdg*	0,3-2	<0,002	1,70	<2,0	<0,005	<0,07	<0,07	50°38'45,6"N 19°54'6,4"E
30	PKP – w otoczeniu instalacji radiokomunikacyjnej	pdg*	0,3-2	<0,002	1,70	<2,0	<0,005	<0,07	<0,07	50°38'50,8"N 19°54'7,4"E
31	PKP – w otoczeniu instalacji radiokomunikacyjnej	pdg*	0,3-2	<0,002	1,70	<2,0	<0,005	<0,07	<0,07	50°38'52,2"N 19°54'15,4"E
32	PKP – w otoczeniu instalacji radiokomunikacyjnej	pdg*	0,3-2	<0,002	1,70	<2,0	<0,005	<0,07	<0,07	50°38'47,6"N 19°54'21,1"E
33	PKP – w otoczeniu instalacji radiokomunikacyjnej	pdg*	0,3-2	<0,002	1,70	<2,0	<0,005	<0,07	<0,07	50°38'50,0"N 19°54'29,1"E
34	GKP, wzdłuż linii prostej łączącej urządzenia nadawcze z najbliższą zabudową	pdg*	0,3-2	<0,002	1,70	<2,0	<0,005	<0,07	<0,07	50°38'46,6"N 19°54'33,8"E
35	PKP – w otoczeniu instalacji radiokomunikacyjnej	pdg*	0,3-2	<0,002	1,70	<2,0	<0,005	<0,07	<0,07	50°38'36,9"N 19°54'26,2"E
36	PKP – w otoczeniu instalacji radiokomunikacyjnej	pdg*	0,3-2	<0,002	1,70	<2,0	<0,005	<0,07	<0,07	50°38'36,0"N 19°54'28,6"E
37	PKP – w otoczeniu instalacji radiokomunikacyjnej	pdg*	0,3-2	<0,002	1,70	<2,0	<0,005	<0,07	<0,07	50°38'35,2"N 19°54'39,5"E
38	PKP – w otoczeniu instalacji radiokomunikacyjnej	pdg*	0,3-2	<0,002	1,70	<2,0	<0,005	<0,07	<0,07	50°38'31,5"N 19°54'35,8"E
39	PKP – w otoczeniu instalacji radiokomunikacyjnej	pdg*	0,3-2	<0,002	1,70	<2,0	<0,005	<0,07	<0,07	50°38'32,8"N 19°54'28,8"E
40	PKP – w otoczeniu instalacji radiokomunikacyjnej	pdg*	0,3-2	<0,002	1,70	<2,0	<0,005	<0,07	<0,07	50°38'34,0"N 19°54'23,6"E
41	PKP – w otoczeniu instalacji radiokomunikacyjnej	pdg*	0,3-2	<0,002	1,70	<2,0	<0,005	<0,07	<0,07	50°38'28,8"N 19°54'25,8"E

Nr pionu	Opis pionu pomiarowego ¹	Wartość zmierzona E ²	Wysokość pomiarowa	Wartość obliczona H	Poprawka pomiarowa	Wartość końcowa E ^{3,5}	Wartość końcowa H ^{4,5}	Wartość wskaźnikowa WME ⁶	Wartość wskaźnikowa WMH ⁶	Współrzędne geograficzne
		[V/m]	[m]	[A/m]	-	[V/m]	[A/m]	-	-	
1	2	3	4	5	6	7	8	9	10	11
42	GKP, wzdłuż linii prostej łączącej urządzenia nadawcze z najbliższą zabudową	pdg*	0,3-2	<0,002	1,70	<2,0	<0,005	<0,07	<0,07	50°38'26,6"N 19°54'11,8"E
43	GKP, wzdłuż linii prostej łączącej urządzenia nadawcze z najbliższą zabudową	pdg*	0,3-2	<0,002	1,70	<2,0	<0,005	<0,07	<0,07	50°38'23,4"N 19°54'3,4"E
44	PKP – w otoczeniu instalacji radiokomunikacyjnej	pdg*	0,3-2	<0,002	1,70	<2,0	<0,005	<0,07	<0,07	50°38'24,6"N 19°53'59,2"E
45	PKP – w otoczeniu instalacji radiokomunikacyjnej	pdg*	0,3-2	<0,002	1,70	<2,0	<0,005	<0,07	<0,07	50°38'30,2"N 19°54'3,7"E
46	PKP – w otoczeniu instalacji radiokomunikacyjnej	pdg*	0,3-2	<0,002	1,70	<2,0	<0,005	<0,07	<0,07	50°38'34,4"N 19°54'4,6"E
47	PKP – w otoczeniu instalacji radiokomunikacyjnej	pdg*	0,3-2	<0,002	1,70	<2,0	<0,005	<0,07	<0,07	50°38'34,7"N 19°54'11,1"E
48	PKP – w otoczeniu instalacji radiokomunikacyjnej	pdg*	0,3-2	<0,002	1,70	<2,0	<0,005	<0,07	<0,07	50°38'31,4"N 19°53'56,1"E

pdg* - poniżej dolnej granicy akredytowanego zakresu pomiarowego wynoszącej 0,8 V/m (<0,8 V/m)

1 oznaczenia: GKP - główny kierunek pomiarowy, PKP - pomocniczy kierunek pomiarowy, DPP - dodatkowy pion pomiarowy

2 maksymalna wartość chwilowa

3 wartość natężenia pola elektrycznego po uwzględnieniu poprawek pomiarowych i powiększona o niepewność pomiaru

4 wartość natężenia pola magnetycznego po uwzględnieniu poprawek pomiarowych i powiększona o niepewność pomiaru

5 dla wyników poniżej czułości zestawu pomiarowego przyjęto niepewność dla minimalnej wartości z zakresu pomiarowego

6 na podstawie rozpoznania źródeł oraz w uzgodnieniu ze Zleceniodawcą, do wyznaczenia wartości wskaźnikowej WME i WMH przyjęto wartości dopuszczalne pola elektrycznego i magnetycznego wynoszące odpowiednio 28 V/m oraz 0,073 A/m

6a. WYNIKI POMIARÓW DLA CZĘSTOTLIWOŚCI 40-80 GHz

Niepewność rozszerzona pomiaru składowej elektrycznej wynosi: 58% przy poziomie ufności 95% i współczynniku rozszerzenia $k=2$.

Zastosowano poprawki pomiarowe udostępnione przez Zleceniodawcę, umożliwiające uwzględnienie maksymalnych parametrów pracy instalacji.

W przypadku gdy wynik pomiaru uzyskany jako wartość wskazana przez miernik pola elektromagnetycznego jest wartością poniżej dolnej granicy akredytowanego zakresu pomiarowego, stosowane jest oznaczenie „pdg*”. W takim przypadku do obliczenia wyników WME i WMH przyjmuje się wartość skorelowaną z rzeczywistym wynikiem pomiaru jako dolną granicę akredytowanego zakresu pomiarowego.

Tabela nr 2. Zestawienie wyników pomiarów

Nr pionu	Opis pionu pomiarowego ¹	Wartość zmierzona E ²	Wysokość pomiarowa	Wartość obliczona H	Poprawka pomiarowa	Wartość końcowa E ^{3,4}	Wartość końcowa H ^{5,6}	Wartość wskaźnikowa WME ⁶	Wartość wskaźnikowa WMH ⁶	Współrzędne geograficzne
		[V/m]	[m]	[A/m]	-	[V/m]	[A/m]	-	-	
1	2	3	4	5	6	7	8	9	10	11
6	GKP – az. 129°	pdg*	0,3-2	<0,002	1,70	<2,1	<0,006	<0,08	<0,08	50°38'34,9"N 19°54'18,6"E
7	GKP – az. 129°	pdg*	0,3-2	<0,002	1,70	<2,1	<0,006	<0,08	<0,08	50°38'31,9"N 19°54'23,9"E
8	GKP – az. 129°	pdg*	0,3-2	<0,002	1,70	<2,1	<0,006	<0,08	<0,08	50°38'28,9"N 19°54'29,3"E
9	GKP – az. 129°	pdg*	0,3-2	<0,002	1,70	<2,1	<0,006	<0,08	<0,08	50°38'25,4"N 19°54'35,3"E

pdg* - poniżej dolnej granicy akredytowanego zakresu pomiarowego wynoszącej 0,8 V/m (<0,8 V/m)

1 oznaczenia: GKP - główny kierunek pomiarowy, PKP - pomocniczy kierunek pomiarowy, DPP - dodatkowy pion pomiarowy

2 maksymalna wartość chwilowa

3 wartość natężenia pola elektrycznego po uwzględnieniu poprawek pomiarowych i powiększona o niepewność pomiaru

4 wartość natężenia pola magnetycznego po uwzględnieniu poprawek pomiarowych i powiększona o niepewność pomiaru

5 dla wyników poniżej czułości zestawu pomiarowego przyjęto niepewność dla minimalnej wartości z zakresu pomiarowego

6 na podstawie rozpoznania źródeł oraz w uzgodnieniu ze Zleceniodawcą, do wyznaczenia wartości wskaźnikowej WME i WMH przyjęto wartości dopuszczalne pola elektrycznego i magnetycznego wynoszące odpowiednio 28 V/m oraz 0,073 A/m

7. STWIERDZENIE ZGODNOŚCI Z WYMAGANIAMI

Rozporządzenie Ministra Zdrowia z dnia 17 grudnia 2019 r. (Dz. U. 2019 poz. 2448) określa zróżnicowane dopuszczalne poziomy pól elektromagnetycznych dla miejsc dostępnych dla ludności. Zgodnie z ww. rozporządzeniem, na podstawie rozpoznania źródeł pól e-m oraz w oparciu o wytyczne zlecniodawcy, dla rozpatrywanej instalacji przyjęto wartości dopuszczalne składowej elektrycznej i magnetycznej wynoszące odpowiednio 28 V/m oraz 0,073 A/m. Za wynik pomiaru przyjęto przyjęto maksymalną wartość chwilową zgodnie z pkt 11 załącznika do rozporządzenia Ministra Klimatu z dnia 17 lutego 2020 r. (Dz. U. 2020 poz. 258).

Na podstawie przeprowadzonych pomiarów w dniu 04-09-2021r. stwierdzono, że w obszarze pomiarowym nie występują przekroczenia dopuszczalnych poziomów pól elektromagnetycznych określonych w ww. przepisach. Zgodnie z pkt 25 ppkt 1 oraz pkt 26 załącznika do rozporządzenia Ministra Klimatu z dnia 17 lutego 2020 r. (Dz. U. 2020 poz. 258) żadna z wartości wskaźnikowych WME i WMH nie przekracza wartości 1.

Załączniki:

1. Lokalizacja obiektu.
2. Dokumentacja fotograficzna.
3. Rys. 1

KONIEC SPRAWOZDANIA

Bez pisemnej zgody sprawozdanie nie może być powielane inaczej, jak tylko w całości.

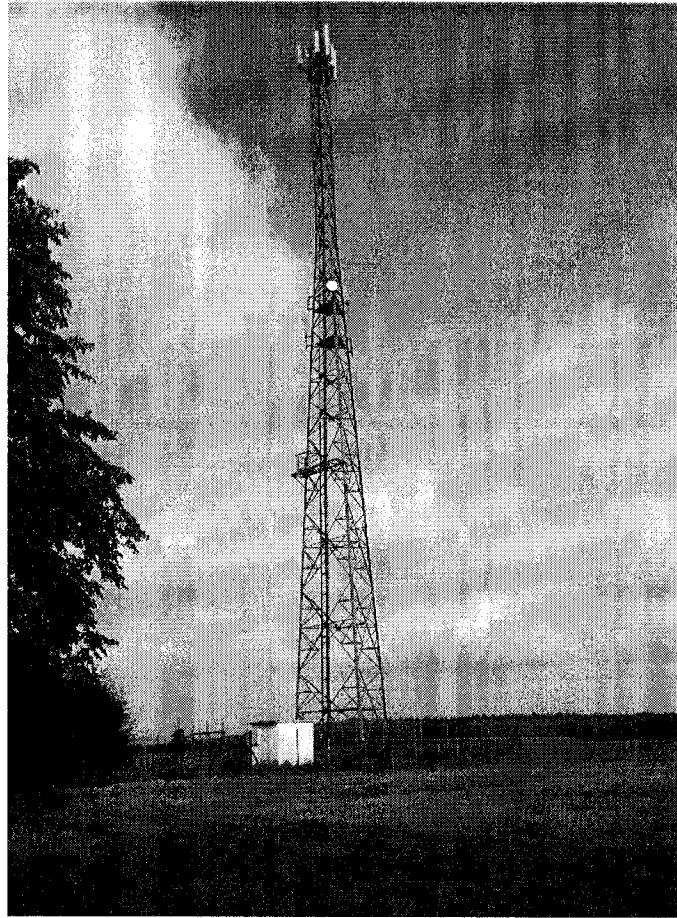
W ciągu 14 dni od daty otrzymania sprawozdania przyjmowane są uwagi i zastrzeżenia w formie pisemnej na adres Laboratorium Badawczego.

ZAŁĄCZNIK 1: LOKALIZACJA OBIEKTU



Współrzędne geograficzne obiektu	
długość :	19°54'15,50" E
szerokość :	50°38'36,30" N

ZAŁĄCZNIK 2: DOKUMENTACJA FOTOGRAFICZNA



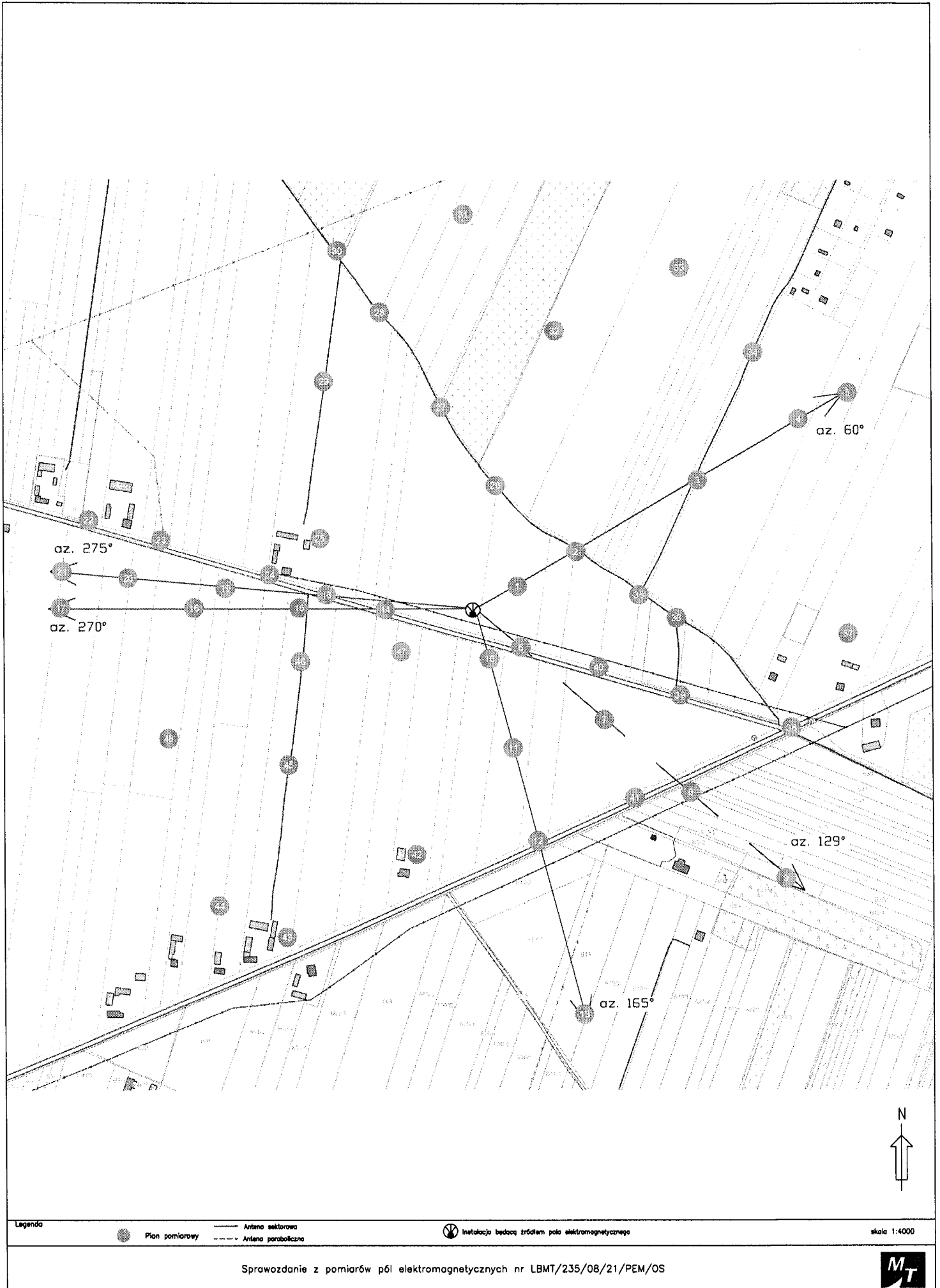
MOBI-TELEKOM Adam Macioch LABORATORIUM BADAWCZE

Al. Niepodległości 799A, 81-810 Sopot

Przedstawione wyniki dotyczą wyłącznie badanego obiektu w przedstawionej konfiguracji.

Sprawozdanie stanowi integralną całość, nie może być powielane inaczej, jak w całości.

Rys.1 Lokalizacja pionów pomiarowych



Legenda



Pion pomiarowy

Antena sektorowa

Antena paraboliczna



Instalacja będąca źródłem pola elektromagnetycznego

skala 1:4000

