



Prowadzący instalację:  
P4 Sp. z o. o.  
ul. Wynalazek 1  
02-677 Warszawa

Warszawa, 14.03.2022

Adres do korespondencji:  
P4 Sp. z o. o.  
ul. Wynalazek 1,  
02-677 Warszawa

**Starostwo Powiatowe we Włoszczowie**  
**Wydział Rolnictwa, Leśnictwa i Ochrony**  
**Środowiska**

## ZGŁOSZENIE

organowi ochrony środowiska instalacji WLS4406A, z której emisja nie wymaga pozwolenia

dotyczy: zgłoszenia instalacji WLS4406A.

Podstawa prawna: ustawa z dnia 27 kwietnia 2001 r. Prawo ochrony środowiska, art. 152, ust 1 i ust. 2

Zgodnie z art. 152 ust. 2 – niniejsze zgłoszenie zawiera następujące dane:

- 1) Oznaczenie prowadzącego instalację, jego adres zamieszkania lub siedziby.**  
*P4 Sp. z o.o., ul. Wynalazek 1, 02-677 Warszawa*
- 2) Adres zakładu, na którego terenie prowadzona jest eksploatacja instalacji.**  
*29-100 Kurzelów, dz. nr 1188, obr. 0013, gm. Włoszczowa, pow. włoszczowski*
- 3) Rodzaj i zakres prowadzonej działalności, w tym wielkość produkcji lub wielkość świadczonych usług.**  
*Usługi telekomunikacyjne, transmisja danych: 1TB/doba.*
- 4) Czas funkcjonowania instalacji (dni tygodnia i godziny).**  
*Dni tygodnia: poniedziałek, wtorek, środa, czwartek, piątek, sobota, niedziela.*  
*Godziny: od 00.00 do 24.00.*
- 5) Wielkość i rodzaj emisji.**

L.p.	Nazwa anteny <sup>1</sup> / wysokość [m n.p.t.]	Rodzaj emisji	Równoważna moc promieniowana izotropowo <sup>2</sup>	Azymut	Kąt pochylenia	Częstotliwość
1	11_LV/59	PEM	465 W	30°	10°	800 MHz
2	12_NV/59	PEM	465 W	30°	10°	800 MHz
3	13_GT/59	PEM	1012 W	30°	10°	900 MHz
4	21_LV/59	PEM	465 W	170°	10°	800 MHz
5	22_NV/59	PEM	465 W	170°	10°	800 MHz
6	23_GT/59	PEM	1012 W	170°	10°	900 MHz
7	31_LV/59	PEM	465 W	290°	10°	800 MHz
8	32_NV/59	PEM	465 W	290°	10°	800 MHz
9	33_GT/59	PEM	1012 W	290°	10°	900 MHz
10	RL1/56,5	PEM	8822 W	63°		80 GHz, 23 GHz

**6) Opis stosowanych metod ograniczania wielkości emisji.**

*Nie jest wymagane ograniczenie wielkości emisji.*

**7) Informacja, czy stopień ograniczania wielkości emisji jest zgodny z obowiązującymi przepisami.**

*Nie jest wymagany stopień ograniczenia wielkości emisji.*

**8) (uchylony)**

*-/-*

**9) Sprawozdanie z wykonanych pomiarów poziomów pól EM, o których mowa w art. 122a ust. 1 pkt 1.**

*Sprawozdanie nr 17/03/OŚ/2022 – P4-W z dnia 11.03.2022, Nr akredytacji PCA – AB 1630.*

Koordinator OŚ

Alicja Wiśnicka

kom. 790004096

Signature Not Verified

Dokument podpisany przez  
Alicja Wiśnicka

Data: 2022.03.14 22:22:56 CET

*Data zarejestrowania zgłoszenia  
15.03.2022.*

*Numer zgłoszenia  
2022.03.14.2022.KK2*

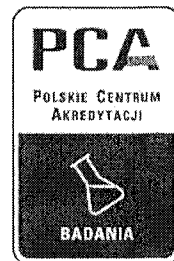
<sup>1</sup> Każdy wiersz tabeli odpowiada pojedynczej antenie skojarzonej z nadajnikiem. Pojedyncza antena jest urządzeniem emitującym do środowiska energię w postaci fali elektromagnetycznej w określonym paśmie częstotliwości. W jednej obudowie może znajdować się wiele pojedynczych anten.

<sup>2</sup> Równoważna moc promieniowana izotropowo jest iloczynem zysku energetycznego pojedynczej anteny i mocy nadawczej generowanej przez nadajnik, zatem jest określony przez parę [nadajnik\_w\_paśmie\_XXMHz, antena\_w\_paśmie\_XXMHz], a nie jest sumą iloczynów zysków energetycznych zespołu nadajników i pojedynczych anten zamkniętych w jednej obudowie.



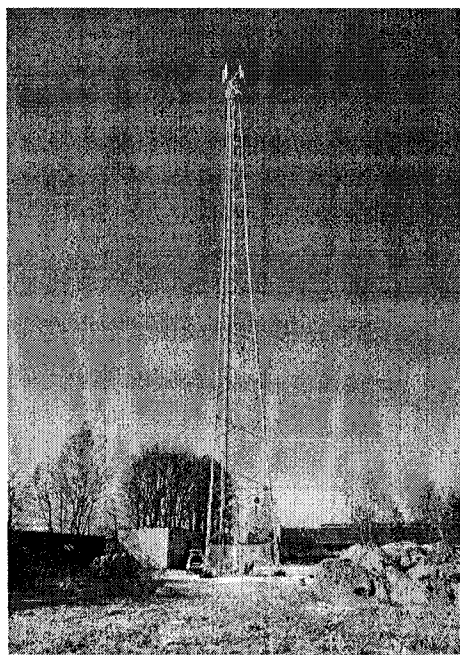
Laboratorium EMVO Sp. J. Urbański, Pawelak  
ul. Jasna 1  
00-013 Warszawa

tel. +48 22 780 29 64  
e-mail: laboratorium@emvo.pl



AB 1630

## Sprawozdanie z pomiarów pól elektromagnetycznych - środowisko ogólne nr 17/03/OŚ/2022- P4-W



Nr i nazwa stacji	WLS4406A	
Adres	Kurzelów, dz. nr 1188, pow. włoszczowski, woj. świętokrzyskie	
Opracowanie	Martyna Karczmarczyk	Specjalista ds. pomiarów
Autoryzacja	Andrzej Urbański	Kierownik Laboratorium
Podpis	Signature Not Verified Dokument podpisany przez Andrzej Urbański Data: 2022.03.14 12:46:54 CET Powód: Zatwierdzam dokument	
Data	2022-03-11	

„Bez pisemnej zgody Laboratorium niniejsze sprawozdanie nie może być powielane inaczej, jak tylko w całości. Ponadto wyniki dotyczą tylko badanych obiektów przywołanych w niniejszym sprawozdaniu z badań”

## Spis treści

1. Informacje ogólne.....	3
2. Podstawa prawna.....	3
3. Opis pomiarów.....	4
4. Zróżnicowanie dopuszczalne poziomy pól elektromagnetycznych.....	5
5. Charakterystyka źródeł PEM.....	5
6. Wyniki pomiarów.....	5
7. Stwierdzenie zgodności.....	7
8. Oświadczenie.....	7
9. Spis załączników.....	7

## 1. Informacje ogólne.

Zleceniodawca	P4 sp. z o.o., ul. Wynałazek 1, 02-677 Warszawa osoba udzielająca informacji- Monika Jankowska
Istotne informacje dostarczone przez klienta	komplet informacji niezbędnych do wykonania pomiarów i opracowania sprawozdania
Dane otrzymane od klienta mogące mieć wpływ na ważność wyników	Dane anten sektorowych, dane anten radioliniowych, parametry pracy instalacji, poprawka pomiarowa, ustawienie pochylenia anten
Prowadzący instalację	P4 sp. z o.o., ul. Wynałazek 1, 02-677 Warszawa
Lokalizacja obiektu	Kurzelów, dz. nr 1188, pow. włoszczowski, woj. świętokrzyskie
Miejsce instalacji anten	Wieża kratowa
Miejsce instalacji urządzeń	Outdoor
Osoby wykonujące pomiar	Wojciech Kaczorek
Data wykonania pomiaru	11.03.2022
Temperatura na początku pomiaru [°C]	2,0
Temperatura na koniec pomiaru [°C]	2,0
Warunki atmosferyczne	Brak opadów
Wilgotność na początku pomiaru [%]	45,0
Wilgotność na koniec pomiaru [%]	45,0
Godzina na początku pomiaru	11:42
Godzina na koniec pomiaru	13:07
Inne źródła pól elektromagnetycznych oznaczone na załączniku graficznym	Nie występują
Parametry pracy instalacji	Rzeczywisty

## 2. Podstawa prawna.

### 2.1 Normy i rozporządzenia:

- Rozporządzeniem Ministra Klimatu z dnia 17 lutego 2020 r. w sprawie sposobów sprawdzania dotrzymania dopuszczalnych poziomów pól elektromagnetycznych w środowisku (Dz.U. 2020 poz. 258)
- Rozporządzenie Ministra Zdrowia z dnia 17 grudnia 2019 r. w sprawie dopuszczalnych poziomów pól elektromagnetycznych w środowisku (Dz.U. 2019 poz. 2448)
- Obwieszczenie Marszałka Sejmu Rzeczypospolitej Polskiej z dnia 19 lipca 2019 r. w sprawie ogłoszenia jednolitego tekstu ustawy - Prawo ochrony środowiska (Dz.U. 2019 poz. 1396).

### 3. Opis pomiarów

Metodologia pomiarowa	Pomiary w oparciu o Rozporządzeniem Ministra Klimatu z dnia 17 lutego 2020 r. w sprawie sposobów sprawdzania dotrzymania dopuszczalnych poziomów pól elektromagnetycznych w środowisku (Dz.U. 2020 poz. 258).
Cel badań	Określenie wartości natężenia pola elektrycznego w miejscach dostępnych dla ludności.
Opis zestawu pomiarowego	Miernik Narda NBM 520, Sonda EF 9091, o zakresie pomiarowym 0,7 V/m - 400V/m pracująca w paśmie 0,1 – 90 GHz, świadectwo wydane przez Laboratorium Wzorców i Metrologii Pola Elektromagnetycznego, Instytut Telekomunikacji, Teleinformatyki i Akustyki Politechniki Wrocławskiej. Świadectwo ważne do 13.07.2023r. Miernik Narda NBM 520, Sonda EF 9091 pracująca w zakresie temperatury -10°C - +50°C oraz wilgotności 5% - 95%. Niepewność rozszerzona 59,6% przy poziomie ufności 95% z uwzględnieniem współczynnika rozszerzenia k=2.
Wyposażenie pomocnicze	Termohigrometr Termoprodukt, typ: Termik+, nr identyfikacyjny 700618, świadectwo wzorcowania nr 1763/AH/19 z dn. 29.07.2019 r. wydane przez Laboratorium Pomiarowe "MUTECH". Przymiar wstępowy STABILA, nr identyfikacyjny 31WL, świadectwo wzorcowania nr 6W1/1826/19 z dn. 02.08.2019 r. wydane przez Dyrektora Okręgowego Urzędu Miar w Gdańsku. GPS Garmin 64s okresowo sprawdzany w punktach osnowy geodezyjnej klasy 3 na podstawie licencji punktu, zgodnie z procedurą sprawdzeń okresowych IS/PO16-11/03.
Pomiary zostały wykonane	<ol style="list-style-type: none"><li>1. na głównych i pomocniczych kierunkach pomiarowych, na kierunkach zbliżonych do azymutów anten oraz w dodatkowych pionach pomiarowych zgodnie z wymaganiami pkt 12, 13, 14 i 19 załącznika do rozporządzenia Ministra Klimatu z dnia 17 lutego 2020 r. (Dz. U. 2020, poz. 258),</li><li>2. na obszarze pomiarowym, dla którego, na podstawie uprzednio wykonanych obliczeń uzyskanych od zleceniodawcy, stwierdzono możliwość występowania pól elektromagnetycznych o poziomach zbliżonych do poziomów dopuszczalnych zgodnie z wymaganiami pkt 5 ppkt 2 oraz pkt 13 ppkt 1 załącznika do rozporządzenia Ministra Klimatu z dnia 17 lutego 2020 r. (Dz. U. 2020, poz. 258). Wyniki obliczeń nie uwzględniały parametrów pracy instalacji innych operatorów występujących na obiekcie bądź w obszarze pomiarowym.</li><li>3. w miejscach dostępnych dla ludności.</li><li>4. miejsca niedostępne podczas wykonywania pomiarów wskazane zostały w pkt 6 (tabeli wyniki pomiarów)</li><li>5. wyniki pomiarów uzyskane zostały przy uwzględnieniu poprawek pomiarowych przekazanych przez zleceniodawcę oraz przy rzeczywistych warunkach pracy instalacji innych operatorów (w przypadku występowania). W takiej sytuacji uwzględniono jednolitą poprawkę pomiarową wynoszącą 1,7.</li></ol>
Szczególne warunki podczas wykonywania pomiarów	Pomiary wykonane zostały podczas obowiązywania w kraju stanu epidemii, zgodnie z art. 122a ust. 1b Ustawy z dnia 27 kwietnia 2001 r. – Prawo ochrony środowiska (Dz. U. z 2019 r. poz. 1396, z późn. zm.9))
Warunki pracy urzędów nadawczych	Podczas pomiarów zostały uwzględnione poprawki pomiarowe przekazane przez zleceniodawcę, umożliwiające uwzględnienie maksymalnych parametrów pracy

„Bez pisemnej zgody Laboratorium niniejsze sprawozdanie nie może być powielane inaczej, jak tylko w całości. Ponadto wyniki dotyczą tylko badanych obiektów przywołanych w niniejszym sprawozdaniu z badań”

instalacji zgodnie z pkt 7 załącznika do Rozporządzeniem Ministra Klimatu z dnia 17 lutego 2020 r. w sprawie sposobów sprawdzania dotrzymania dopuszczalnych poziomów pól elektromagnetycznych w środowisku (Dz. U. 2020, poz. 258).

#### 4. Zróżnicowanie dopuszczalne poziomy pól elektromagnetycznych.

Zakresy znajdują się w Dzienniku Ustaw z dnia 17 grudnia 2019 r. przedstawione są w tabeli nr 2 (Dz. U. z 2019r. poz. 2448).

Parametr fizyczny	Składowa elektryczna E (V/m)	Składowa magnetyczna H (A/m)	Gęstość mocy S (W/m <sup>2</sup> )
Zakres Częstotliwości pola elektromagnetycznego			
od 400 MHz do 2000 MHz	$1,375 \times f^{0,5}$	$0,0037 \times f^{0,5}$	$f / 200$
od 2 GHz do 300 GHz	61	0,16	10

#### 5. Charakterystyka źródeł PEM.

Zgodnie z informacją otrzymaną od Klienta pomiary zostały wykonane przy ustawieniach pochylenia anten zgodnych z pkt. 13, ppkt 2 załącznika do rozporządzenia Ministra Klimatu z dnia 17 lutego 2020 roku.

Tabela 1. Anteny sektorowe - dane otrzymane od klienta

Charakterystyka promieniowania		kierunkowa								
Rzeczywisty czas pracy [h/dobę]		24								
Rodzaj wytwarzanego pola		stacjonarne								
Lp	Wyszczególnienie	sektor 1			sektor 2			sektor 3		
<b>Nadajnik stacji bazowej:</b>										
1	Typ / Producent	DBS / SRAN Huawei								
2	Częstotliwość (pasmo) MHz	900	800	800	900	800	800	900	800	800
3	Maksymalna moc nadawana na sektor [dBm]	43,01	40	40	43,01	40	40	43,01	40	40
<b>Obciążenie:</b>										
1	Typ anteny	Huawei A704517R0	Huawei ADU4518R8	Huawei ADU4518R8	Huawei A704517R0	Huawei ADU4518R8	Huawei ADU4518R8	Huawei A704517R0	Huawei ADU4518R8	Huawei ADU4518R8
2	Producent anteny	Huawei	Huawei	Huawei	Huawei	Huawei	Huawei	Huawei	Huawei	Huawei
3	Ilość anten	1	1	1	1	1	1	1	1	1
4	Azymut	30			170			290		
5	Zakres kątów pochylenia anten [°]	0,00-10,00			0,00-10,00			0,00-10,00		
6	Wysokość zainst. n.p.t. [m]	59,00			59,00			59,00		
7	EIRP [W]	1012	465	465	1012	465	465	1012	465	465

Tabela 2. Anteny radioliniowe- dane otrzymane od klienta

Charakterystyka promieniowania		kierunkowa						
Rzeczywisty czas pracy [h/dobę]		24						
Rodzaj wytwarzanego pola		stacjonarne						
Linia radiowa		Antena						
Lp	typ/producent	częstotliwość pracy [GHz]	moc wyjściowa [dBm]	typ/producent	średnica anteny [m]	azymut [°]	wysokość zainstal. [m]	
1	OPTIX RTN/HUAWEI	80/23	18/25	A23S80S06/Huawei	0,6	63	56,50	

„Bez pisemnej zgody Laboratorium niniejsze sprawozdanie nie może być powielane inaczej, jak tylko w całości. Ponadto wyniki dotyczą tylko badanych obiektów przywołanych w niniejszym sprawozdaniu z badań”



## 6. Wyniki pomiarów.

Wyniki pomiarów pól elektromagnetycznych dla celów ochrony środowiska przedstawia poniższa tabela. Piony pomiarowe zostały przedstawione w zał. 2.

Nr PP	Pole-E [V/m]	Pole-E *kE, +U [V/m]	Pole-H [A/m]	Pole-H *kE +U [A/m]	Wys. pomiaru [m]	Opis pionu	Uwagi	WM <sub>E</sub>	WM <sub>H</sub>
1	0,8	2,17	0,002	0,006	0,3-2,0	N:50°52'39.7" E:19°53'57.1"	otoczenie stacji bazowej - 100m wzdłuż gł. osi promieniowania - GKP	0,078	0,079
2	0,7*	2,17	0,002	0,006	0,3-2,0	N:50°52'42.7" E:19°53'59.9"	otoczenie stacji bazowej - 200m wzdłuż gł. osi promieniowania - GKP	0,078	0,079
3	0,7*	2,17	0,002	0,006	0,3-2,0	N:50°52'44.9" E:19°54'03.1"	otoczenie stacji bazowej - 300m wzdłuż gł. osi promieniowania - GKP	0,078	0,079
4	0,7*	2,17	0,002	0,006	0,3-2,0	N:50°52'48.0" E:19°54'06.0"	otoczenie stacji bazowej - 400m wzdłuż gł. osi promieniowania - GKP	0,078	0,079
5	0,7*	2,17	0,002	0,006	0,3-2,0	N:50°52'51.0" E:19°54'08.7"	otoczenie stacji bazowej - 500m wzdłuż gł. osi promieniowania - GKP	0,078	0,079
6	0,7*	2,17	0,002	0,006	0,3-2,0	N:50°52'53.4" E:19°54'10.7"	otoczenie stacji bazowej - 590m wzdłuż gł. osi promieniowania - GKP	0,078	0,079
7	0,7*	2,17	0,002	0,006	0,3-2,0	N:50°52'34.3" E:19°53'55.2"	otoczenie stacji bazowej - 100m wzdłuż gł. osi promieniowania - GKP	0,078	0,079
8	0,7*	2,17	0,002	0,006	0,3-2,0	N:50°52'30.4" E:19°53'55.7"	otoczenie stacji bazowej - 200m wzdłuż gł. osi promieniowania - GKP	0,078	0,079
9	0,7*	2,17	0,002	0,006	0,3-2,0	N:50°52'27.5" E:19°53'56.4"	otoczenie stacji bazowej - 300m wzdłuż gł. osi promieniowania - GKP	0,078	0,079
10	0,7*	2,17	0,002	0,006	0,3-2,0	N:50°52'24.0" E:19°53'57.8"	otoczenie stacji bazowej - 400m wzdłuż gł. osi promieniowania - GKP	0,078	0,079
11	0,7*	2,17	0,002	0,006	0,3-2,0	N:50°52'21.2" E:19°53'58.5"	otoczenie stacji bazowej - 500m wzdłuż gł. osi promieniowania - GKP	0,078	0,079
12	0,7*	2,17	0,002	0,006	0,3-2,0	N:50°52'18.3" E:19°53'59.2"	otoczenie stacji bazowej - 590m wzdłuż gł. osi promieniowania - GKP	0,078	0,079
13	0,7*	2,17	0,002	0,006	0,3-2,0	N:50°52'38.5" E:19°53'49.2"	otoczenie stacji bazowej - 100m wzdłuż gł. osi promieniowania - GKP	0,078	0,079
14	0,7*	2,17	0,002	0,006	0,3-2,0	N:50°52'39.9" E:19°53'44.7"	otoczenie stacji bazowej - 200m wzdłuż gł. osi promieniowania - GKP	0,078	0,079
15	0,7*	2,17	0,002	0,006	0,3-2,0	N:50°52'40.8" E:19°53'40.4"	otoczenie stacji bazowej - 300m wzdłuż gł. osi promieniowania - GKP	0,078	0,079
16	0,7*	2,17	0,002	0,006	0,3-2,0	N:50°52'41.6" E:19°53'35.7"	otoczenie stacji bazowej - 400m wzdłuż gł. osi promieniowania - GKP	0,078	0,079
17	0,7*	2,17	0,002	0,006	0,3-2,0	N:50°52'43.4" E:19°53'29.9"	otoczenie stacji bazowej - 500m wzdłuż gł. osi promieniowania - GKP	0,078	0,079
18	0,7*	2,17	0,002	0,006	0,3-2,0	N:50°52'44.3" E:19°53'26.1"	otoczenie stacji bazowej - 590m wzdłuż gł. osi promieniowania - GKP	0,078	0,079
19	0,7*	2,17	0,002	0,006	0,3-2,0	N:50°52'38.2" E:19°53'56.4"	otoczenie stacji bazowej - 50m wzdłuż gł. osi promieniowania - GKP	0,078	0,079
20	0,7*	2,17	0,002	0,006	0,3-2,0	N:50°52'40.7" E:19°54'01.2"	otoczenie stacji bazowej - PKP	0,078	0,079
21	0,7*	2,17	0,002	0,006	0,3-2,0	N:50°52'36.4" E:19°53'59.7"	otoczenie stacji bazowej - PKP	0,078	0,079
22	0,7*	2,17	0,002	0,006	0,3-2,0	N:50°52'33.1" E:19°53'59.0"	otoczenie stacji bazowej - PKP	0,078	0,079
23	0,7*	2,17	0,002	0,006	0,3-2,0	N:50°52'32.6" E:19°53'51.6"	otoczenie stacji bazowej - PKP	0,078	0,079
24	0,7*	2,17	0,002	0,006	0,3-2,0	N:50°52'35.7" E:19°53'51.6"	otoczenie stacji bazowej - PKP	0,078	0,079
25	0,7*	2,17	0,002	0,006	0,3-2,0	N:50°52'36.8" E:19°53'47.1"	otoczenie stacji bazowej - PKP	0,078	0,079
26	0,7*	2,17	0,002	0,006	0,3-2,0	N:50°52'39.1" E:19°53'53.2"	otoczenie stacji bazowej - PKP	0,078	0,079
27	0,7*	2,17	0,002	0,006	0,3-2,0	N:50°52'40.6" E:19°53'54.1"	otoczenie stacji bazowej - PKP	0,078	0,079
A	0,7*	2,17	0,002	0,006	0,3-2,0	N:50°52'38.4" E:19°53'52.2"	Hala, pomiar przed budynkiem - DPP	0,078	0,079

„Bez pisemnej zgody Laboratorium niniejsze sprawozdanie nie może być powielane inaczej, jak tylko w całości. Ponadto wyniki dotyczą tylko badanych obiektów przywołanych w niniejszym sprawozdaniu z badań”



B	0,7*	2,17	0,002	0,006	0,3-2,0	N:50°52'38.8" E:19°53'54.7"	Hala, pomiar przed budynkiem -DPP	0,078	0,079
C	0,7*	2,17	0,002	0,006	0,3-2,0	N:50°52'38.3" E:19°53'57.2"	Hala, pomiar przed budynkiem -DPP	0,078	0,079
D	0,7*	2,17	0,002	0,006	0,3-2,0	N:50°52'36.7" E:19°53'54.8"	Hala, pomiar przed budynkiem -DPP	0,078	0,079

Wynik pomiaru pole - E [V/m] - maksymalna wartość chwilowa zmierzona w danym pionie pomiarowym (uśredniona na podstawie punktu 11 Załącznika do Rozporządzenia Ministra Zdrowia).

Przyjęto najniższą dopuszczalną wartość składowej elektrycznej pola dla objętego pomiarami zakresu częstotliwości  $\min(ME_{gr})=28$  V/m oraz składowej magnetycznej  $\min(MH_{gr})=0,073$  A/m.

\* - wartość zmierzona poniżej zakresu akredytacji. Do obliczeń przyjęto wartość zgodną z dolną granicą akredytowanego zakresu pomiarowego metody.

GKP - główne kierunki pomiarowe

PKP - pomocnicze kierunki pomiarowe

DPP - dodatkowe punkty pomiarowe

PP - pion pomiarowy

U - niepewność pomiarowa rozszerzona, przy poziomie ufności 95%, z uwzględnieniem współczynnika rozszerzenia  $k=2$

kE - poprawka pomiarowa badanej instalacji radiokomunikacyjnej podana przez operatora ( $kE=1,7$ ), poprawka pomiarowa w przypadku oddziaływania innych instalacji radiokomunikacyjnych na badany obszar ( $kE=2,0$ )

$WM_E$  - wartość wskaźnikowa poziomu emisji pól elektromagnetycznych dla miejsc dostępnych dla ludności dla składowej elektrycznej pola

$WM_H$  - wartość wskaźnikowa poziomu emisji pól elektromagnetycznych dla miejsc dostępnych dla ludności dla składowej magnetycznej pola

## 7. Stwierdzenie zgodności

Na podstawie wytycznych podanych w Rozporządzeniu Ministra Zdrowia z dnia 17 grudnia 2019 r. w sprawie dopuszczalnych poziomów pól elektromagnetycznych w środowisku (Dz.U. 2019 poz. 2448) oraz sposobów sprawdzania dotrzymania tych poziomów zgodnie z Rozporządzeniem Ministra Klimatu z dnia 17 lutego 2020 r. w sprawie sposobów sprawdzania dotrzymania dopuszczalnych poziomów pól elektromagnetycznych w środowisku (Dz.U. 2020 poz. 258) dotyczących źródła wymagań, które muszą być spełnione (załącznik do rozporządzenia Ministra Klimatu z dnia 17 lutego 2020 r. (poz. 258)), w oparciu o zasadę podejmowania decyzji zgodną z pkt 26 załącznika do rozporządzenia Ministra Klimatu z dnia 17 lutego 2020 r. (poz. 258), na podstawie wyników pomiarów pól elektromagnetycznych wykonanych w dniu 11.03.2022 stwierdzono, iż w miejscach dostępnych dla ludności, dopuszczalne poziomy pól elektromagnetycznych w środowisku, określone w przepisach wydanych na podstawie art. 122 ust. 1 ustawy z dnia 27 kwietnia 2001 r. – Prawo ochrony środowiska, uznaje się za dotrzymane w obszarze pomiarowym, w którym w wyniku zastosowania sposobu sprawdzenia dotrzymania dopuszczalnych poziomów pól elektromagnetycznych w środowisku, udokumentowano, że żadna z wartości wskaźnikowych nie przekracza wartości 1.

## 8. Oświadczenie.

Wyniki badania odnoszą się wyłącznie do badanego obiektu.

Bez pisemnej zgody sprawozdanie nie może być powielane inaczej, jak tylko w całości.

Uwagi i zastrzeżenia przyjmowane są w formie pisemnej w ciągu 14 dni od daty otrzymania sprawozdania.

## 9. Spis załączników.

Załącznik 1. Lokalizacja obiektu.

Załącznik 2. Widok pionów pomiarowych

Załącznik 3. Załączniki graficzne

**Koniec sprawozdania**

„Bez pisemnej zgody Laboratorium niniejsze sprawozdanie nie może być powielane inaczej, jak tylko w całości. Ponadto wyniki dotyczą tylko badanych obiektów przywołanych w niniejszym sprawozdaniu z badań”

## Załącznik 1. Lokalizacja obiektu



Współrzędne geograficzne	
długość:	19°53'54.67"E
szerokość:	50°52'37.12"N

Zař. 2. Widok pionów pomiarowych



LEGENDA:

▢ inna instalacja radiokomunikacyjna

▨ brak dostępu

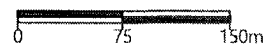
● nr pion pomiarowy z poprawką pomiarową (brak innych instalacji radiokomunikacyjnych)

● nr pion pomiarowy z poprawką pomiarową (w zasięgu innych instalacji radiokomunikacyjnych)

→ antena sektorowa  
→ antena radioliniowa

Odległość, do której zostały wykonane pomiary mierząc od instalacji antenowej wynosi min.: 590 metrów.

Skala: 1:6250



„Bez pisemnej zgody Laboratorium niniejsze sprawozdanie nie może być powielane inaczej, jak tylko w całości. Ponadto wyniki dotyczą tylko badanych obiektów przywołanych w niniejszym sprawozdaniu z badań”

Załącznik 3. Załączniki graficzne.

