

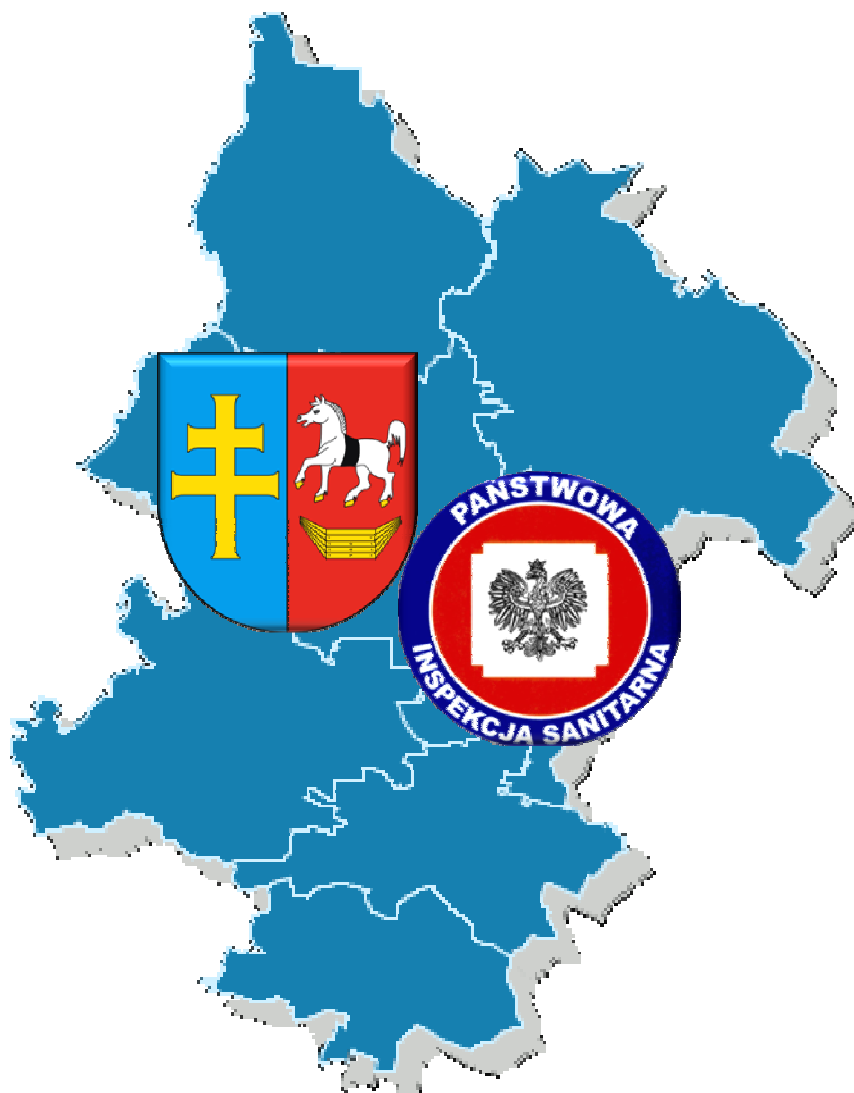


**Państwowy Powiatowy Inspektor Sanitarny
we Włoszczowie**

ul. Sobieskiego 38 29-100 Włoszczowa
tel. (041) 3942741, fax (041) 3943496



INFORMACJA O STANIE SANITARNYM POWIATU WŁOSZCZOWSKIEGO ZA 2009 ROK



Włoszczowa marzec 2010 rok

Państwowa Inspekcja Sanitarna realizuje swoje zadania zgodnie z ustawą z dnia 14 marca 1985r. o Państwowej Inspekcji Sanitarnej (Dz. U. z 2006r Nr 122. poz.851) i jest powołana do realizacji zadań z zakresu zdrowia publicznego, w szczególności poprzez sprawowanie nadzoru nad warunkami:

- higieny środowiska,
- higieny pracy w zakładach pracy,
- higieny procesów nauczania i wychowania,
- higieny wypoczynku i rekreacji,
- zdrowotnymi żywności, żywienia i przedmiotów użytku,
- higieniczno-sanitarnymi, jakie powinien spełniać personel medyczny, sprzęt oraz pomieszczenia, w których są udzielane świadczenia zdrowotne

Głównym celem działania Państwowego Powiatowego Inspektora Sanitarnego we Włoszczowie w 2009 r było prowadzenie wszechstronnych działań w celu ochrony zdrowia ludzkiego przed niekorzystnym wpływem szkodliwości i uciążliwości środowiskowych, zapobieganie powstawaniu chorób, w tym chorób zakaźnych i zawodowych poprzez sprawowanie zapobiegawczego i bieżącego nadzoru sanitarnego oraz prowadzenie działalności zapobiegawczej i przeciwepidemicznej w zakresie chorób zakaźnych i innych chorób powodowanych warunkami środowiska. Dla ukształtowania odpowiednich postaw i zachowań zdrowotnych mających na celu poprawę zdrowia ludności organizowano, koordynowano i nadzorowano działalność oświatowo – zdrowotną.

Państwowy Powiatowy Inspektor Sanitarny we Włoszczowie w 2009r przeprowadził 1343 kontrole , wydał 390 decyzji, nałożył 13 mandatów karnych na kwotę 1700 zł, oraz w celu przymuszenia do wykonania obowiązków wystosował 4 postanowienia o nałożeniu grzywny na kwotę 2.000 zł .

W dniach 20.11.-25.11.2009r. w Oddziale Laboratoryjnym PSSE we Włoszczowie odbył się audit Polskiego Centrum Akredytacji mający na celu przedłużenie akredytacji Nr AB 671 na drugi cykl (koniec cyklu pierwszego: 07.03.2010r.). Wykonano wszystkie działania mające na celu korekcję stwierdzonych podczas auditu niezgodności. PCA zaakceptowało pozytywnie przesłane przez laboratorium dowody na korekcję niezgodności. Ze względu na pojawienie się nowych wydań Polskich Norm i opracowanie przez

laboratorium własnych Procedur Badawczych, od dnia 07.03.2010r. będzie obowiązywał nowy zakres akredytacji.

Obecny zakres w poszczególnych Pracowniach Oddziału Laboratoryjnego przedstawia się następująco:

Pracownia Badań i Pomiarów Środowiska Pracy

Powietrze na stanowiskach pracy:

- zawartość pyłu całkowitego wg PN-91/Z-04030.05;
- zawartość pyłu respirabilnego wg PN-91/Z-04030.06;
- zawartość tlenku węgla wg PB/PBiPŚP/01, wyd. 1 z 29.06.2007;

Pył:

- zawartość wolnej krystalicznej krzemionki wg PN-91/Z-04018/04;

Środowisko pracy – hałas:

- równoważny poziom ciśnienia akustycznego skorygowanego charakterystyką częstotliwościową A;
- maksymalny poziom ciśnienia akustycznego skorygowanego charakterystyką częstotliwościową A;
- szczytowy poziom ciśnienia akustycznego skorygowanego charakterystyką częstotliwościową C;
- poziom ciśnienia akustycznego w pasmach oktawowych;
- poziom ekspozycji na hałas odniesiony do 8-godzinnego dnia pracy;
- poziom ekspozycji na hałas odniesiony do tygodnia pracy wg PN-N-01307:1994 i PN-ISO 9612:2004;
- skuteczność ochron słuchu wg PN-EN 458:1999;

Środowisko pracy – oświetlenie:

- oświetlenie miejsc pracy światłem elektrycznym;
- równomierność oświetlenia wg PN-EN 12464-1:2004 i PN-83/E-04040.03

Pracownia Mikrobiologii, Parazytologii i Pożywek

- obecność pałeczek Salmonella i Shigella wg PB/PMPiP/01 wyd. 2 z dnia 06.09.2007r.

Pracownia Badań Higieny Środowiska

Woda do spożycia:

- zawartość azotanów wg PB/PBHŚ/02 wyd. 1 z dnia 14.09.2004r.;
- zawartość azotynów wg PB/PBHŚ/03 wyd. 1 z dnia 14.09.2004r.;
- zawartość amoniaku wg PB/PBHŚ/04 wyd. 1 z dnia 14.09.2004r.;

- zawartość żelaza ogólnego wg PB/PBHŚ/05 wyd. 1 z dnia 14.09.2004r.;
- odczyn pH wg PN-C-04540-01:1990;
- mętność wg PN-EN ISO 7027:2003;
- barwa wg PN-EN ISO 7887:2002 rozdz. 4;
- przewodność elektryczna właściwa (w 25⁰C) wg PN-EN 27888:1999;
- zawartość manganu wg PB/PBHŚ/08 wyd. 1 z dnia 14.12.2007r.;
- ogólna liczba kolonii w 37⁰C po 24h wg PN-EN ISO 6222:2004;
- liczba bakterii grupy coli wg PB/PBHŚ/01 wyd. 2 z dnia 18.10.2007r.;
- liczba bakterii Escherichia coli wg PB/PBHŚ/01 wyd. 2 z dnia 18.10.2007r.;
- liczba Enterokoków kałowych wg PN-EN ISO 7899-2:2004;
- ogólna liczba bakterii w 22⁰C po 72h wg PN-EN ISO 6222:2004;
- ogólna liczba bakterii w 36⁰C po 48h wg PN-EN ISO 6222:2004.

Oddział Laboratoryjny obejmuje zakresem swej działalności powiat włoszczowski oraz powiaty ościenne, (powiat jędrzejowski, konecki, częstochowski, radomszczański – w strukturach Inspekcji Sanitarnej brak jest laboratoriów). W ramach działalności nadzorczej w Oddziale Laboratoryjnym PSSE we Włoszczowie badane są próbki z powiatu jędrzejowskiego.

W 2009 roku Pracownia Badań Higieny Środowiska wykonywała badania fizykochemiczne i bakteriologiczne wody przeznaczonej do spożycia, wód powierzchniowych wykorzystywanych jako kąpieliska, wód w basenach kąpielowych.

Pracownia Badań i Pomiarów Środowiska Pracy wykonywała badania stężeń pyłów, oznaczenia wolnej krystalicznej krzemionki w pyłe przemysłowym, pomiary stężenia tlenu węgla, natężenia hałasu oraz natężenia oświetlenia sztucznego na stanowiskach pracy.

Pracownia Mikrobiologii, Parazytologii i Pożywek prowadziła badania drobnoustrojów schorzeń jelitowych – badania w kierunku Salmonella, Shigella, E. Coli, badania parazytologiczne, mikologiczne. Pracownia wykonywała również badania skuteczności procesów sterylizacji.

I. OCENA ZAGROŻENIA EPIDEMIOLOGICZNEGO

1. Działania w sytuacjach kryzysowych

W 2009 r. na terenie powiatu włoszczowskiego nie zarejestrowano przypadków szczególnie niebezpiecznych chorób zakaźnych, jak również nie wystąpiły zdarzenia katastroficzne.

2. Sytuacja epidemiologiczna w zakresie chorób zakaźnych

Sytuację epidemiologiczną chorób zakaźnych w powiecie włoszczowskim należy ocenić jako dobrą. Nie notowano przypadków inwazyjnych chorób wywoływanych przez meningokoki, pneumokoki i Haemophilus influenzae.

2.1. Jednostki chorobowe, dla których odnotowano wysoką zapadalność w powiecie włoszczowskim w 2009 roku (na tle województwa świętokrzyskiego i Polski)

Wirusowe zakażenia jelitowe (ogółem)

W 2009 r. w powiecie włoszczowskim zarejestrowano 154 zachorowania na wirusowe zakażenia jelitowe, w tym 61% stanowiły zakażenia wywołane przez rotawirusy i głównie dotyczyły wieku dziecięcego. Współczynnik zapadalności w 2009 r. wynosił 328,78/100 tys. mieszkańców (w 2008 r. – 139,34/100 tys. mieszkańców) i był znacznie wyższy w porównaniu do zapadalności w województwie świętokrzyskim (103,24/100 tys. mieszkańców) i w Polsce (82,08/100 tys. mieszkańców).

2.2. Choroby wieku dziecięcego

Nagminne zapalenie przyusznicy (świnka)

W 2009 r. w powiecie włoszczowskim zarejestrowano 4 zachorowania na świnkę (w 2008 r. – 6 przypadków) i dotyczyły głównie osób nie szczepionych przeciwko śwince. Zapadalność w 2009 r. utrzymywała się na niskim poziomie i wynosiła 8,54/100 tys. mieszkańców, podobnie jak w województwie świętokrzyskim (10,06/100 tys. mieszkańców) i w Polsce (7,65/100 tys. mieszkańców).

Różyczka

W 2009 r. w powiecie włoszczowskim odnotowano 4 zachorowania (w 2008 r. – 72 przypadki) i dotyczyły chłopców nie szczepionych przeciwko różyczce. Współczynnik

zapadalności w 2009 r. w powiecie włoszczowskim wynosił (8,54/100 tys. mieszkańców) i był znacznie niższy od zapadalności w 2008 r. (149,34/100 tys. mieszkańców), jak również niższy niż w województwie świętokrzyskim (32,21/100 tys. mieszkańców) i w Polsce (19,71/100 tys. mieszkańców).

Krztusiec

W 2009 r. w powiecie włoszczowskim odnotowano 1 zachorowanie na krztusiec i dotyczyło osoby dorosłej. W 2008 r. nie zarejestrowano zachorowań.

Zapadalność w 2009r. wynosiła 2,13/100 tys. mieszkańców, natomiast w województwie świętokrzyskim 5,11/100 tys. mieszkańców, w Polsce (6,27/100 tys. mieszkańców).

Spadek zachorowań na choroby przeciw, którym wykonywane są szczepienia może być spowodowany wprowadzeniem obowiązkowej dawki przypominającej do Programu Szczepień Ochronnych (przeciw krztuścowi w 6 roku życia, przeciw różyczce i śwince w 10 roku życia).

Ospa wietrzna

W 2009 r. w powiecie włoszczowskim zarejestrowano 295 zachorowań. Zapadalność w 2009r. (629,80/100 tys. mieszkańców) była wyższa od zapadalności w 2008r. (539,28/100 tys. mieszkańców), jak również w porównaniu do zapadalności w województwie świętokrzyskim (400,77/100 tys. mieszkańców) i w Polsce (364,55/100 tys. mieszkańców).

Zachorowania na ospę wietrzną w powiecie włoszczowskim cechuje tendencja wzrostowa.

Płonica (szkarlatyna)

W 2009r. w powiecie włoszczowskim obserwowano dalszy spadek liczby zachorowań. Zapadalność w 2009r. w powiecie włoszczowskim (12,81/100 tys. mieszkańców) była niższa od zapadalności w 2008r. (29,04/100 tys. mieszkańców) i w porównaniu do zapadalności w 2009r. w województwie świętokrzyskim (52,40/100 tys. mieszkańców) i w Polsce (36,32/100 tys. mieszkańców).

Biegunki u dzieci do 2 lat (w tym bakteryjne, wirusowe i o prawdopodobnie zakaźnym pochodzeniu)

W 2009 r. w powiecie włoszczowskim zarejestrowano 77 zachorowań. Zapadalność w 2009 r. w powiecie włoszczowskim (5384,62/100 tys. dzieci do 2 roku życia) była znacznie

wyższa od zapadalności w 2008 r. (3504,93/100 tys. dzieci do 2 lat), przy czym zapadalność dzieci do 2 roku życia w 2009 r. w województwie świętokrzyskim wynosiła 3972,73/100 tys. a w Polsce 3917,15/100 tys..

Główną przyczyną zachorowań na biegunki u dzieci do 2 lat były rotawirusy-71% przypadków potwierdzonych laboratoryjnie.

2.3. Wirusowe zapalenia wątroby

Wirusowe zapalenia wątroby typu A

W 2009 r. w powiecie włoszczowskim nie rejestrowano zachorowań.

Zapadalność w 2009r. w województwie świętokrzyskim wynosiła 0,39/100 tys. mieszkańców, w Polsce 1,71/100 tys. mieszkańców.

Wirusowe zapalenia wątroby typu B

W 2009 r. w powiecie włoszczowskim nie rejestrowano zachorowań.

Współczynnik zapadalności (przypadki ostre i przewlekłe) w powiecie włoszczowskim w 2008r. wynosił 4,15/100 tys. mieszkańców, natomiast w 2009r. w województwie świętokrzyskim wynosił 5,97/100 tys. mieszkańców, w Polsce – 3,85/100 tys. mieszkańców.

Wirusowe zapalenia wątroby typu C

W 2009 r. w powiecie włoszczowskim odnotowano 4 zachorowania na wzv typu C, w tym 1 przypadek ostry i 3 przewlekłe. W 2008 r. nie rejestrowano zachorowań. Współczynnik zapadalności w powiecie włoszczowskim w 2009 r. wynosił 8,54/100 tys. mieszkańców i był niższy w porównaniu do województwa świętokrzyskiego (16,89/100 tys. mieszkańców) i Polski (9,97/100 tys. mieszkańców).

2.4. Sytuacja w zakresie innych jednostek chorób zakaźnych

Salmonelozy – zatrucia pokarmowe (ogółem)

W 2009r. w powiecie włoszczowskim odnotowano spadek zachorowań na salmonelozy. Zapadalność w 2009 r. (17,08/100 tys. mieszkańców) była niższa niż w 2008r. (20,74/100 tys. mieszkańców) oraz niższa niż w województwie świętokrzyskim w 2009r. (27,18/100 tys. mieszkańców) i w Polsce (23,50/100 tys. mieszkańców).

Choroby zakaźne przenoszone przez kleszcze

Borelioza

W 2009. r w powiecie włoszczowskim odnotowano spadek zachorowań na boreliozę (1. zachorowanie). Współczynnik zapadalności w 2009 r. wynosił 2,13/100 tys. mieszkańców (w 2008 r. 4,15/100 tys. mieszkańców) i był znacznie niższy niż w województwie świętokrzyskim (12,89/100 tys. mieszkańców) i Polski (27,06/100 tys. mieszkańców).

Kleszczowa zapalenie mózgu

W 2009 r. w powiecie włoszczowskim było 1 zachorowanie na kleszczowe zapalenie mózgu (zapadalność 2,13/100 tys. mieszkańców). W 2008 r. nie notowano zachorowań.

Zapadalność w 2009r. w województwie świętokrzyskim wynosiła 1,34/100 tys. mieszkańców, a w Polsce 0,88/100 tys. mieszkańców.

Grypa (ogółem)

W 2009 r. w powiecie włoszczowskim zarejestrowano 903 zachorowania i podejrzenia zachorowań na grypę, w tym 3 przypadki zdiagnozowano jako zakażenie wirusem grypy typu A/H1N1. Zachorowania na grypę cechuje trend wzrostowy.

Współczynnik zapadalności na grypę w powiecie włoszczowskim w 2009 r. wynosił 1927,84/100 tys. mieszkańców i był znacznie wyższy w porównaniu do zapadalności w 2008 r. (483,28/100 tys. mieszkańców), przy czym w województwie świętokrzyskim wynosił 803,12/100 tys. mieszkańców) i w Polsce 2835,82/100 tys. mieszkańców.

W powiecie włoszczowskim w związku z zagrożeniem wystąpienia zwiększonej liczby zachorowań na grypę wywołaną nowym wirusem grypy A/H1N1 prowadzony był monitoring ciągły oraz akcje oświatowe mające na celu minimalizację liczby zachorowań.

Ogniska chorób przenoszonych drogą pokarmową

W 2009 r. w powiecie włoszczowskim zarejestrowano 5 ognisk chorób przenoszonych drogą pokarmową, w których łącznie zachorowało 38 osób. W analogicznym okresie 2008 r. zarejestrowano 1 ognisko (w tym 5 zachorowań).

W 3 ogniskach zachorowania wystąpiły w środowiskach domowych, jedno ognisko związane było z pobytem w szpitalu i jedno dotyczyło zorganizowanego wypoczynku zbiorowego. W 2 ogniskach o etiologii bakteryjnej czynnikiem chorobotwórczym były pałeczki Salmonella, natomiast 3 ogniska miały etiologię wirusową, w tym w 1 ognisku przyczyną zachorowań były norowirusy (zorganizowany wypoczynek zbiorowy), natomiast w 2 ogniskach nie ustalono czynnika etiologicznego.

**Zachorowania i zapadalność
na wybrane choroby zakaźne i zatrucia w powiecie włoszczowskim
w latach 2009 i 2008**

<i>Jednostka chorobowa</i>		<i>Liczba zachorowań</i>		<i>Zapadalność na 100 tys. mieszkańców</i>	
		<i>2009</i>	<i>2008</i>	<i>2009</i>	<i>2008</i>
Salmonelozy – zatrucia pokarmowe (<i>ogółem</i>)		8	10	17.08	20.74
Inne bakteryjne zakażenia jelitowe (<i>ogółem</i>)		1	-	2.13	-
Inne bakteryjne zatrucia pokarmowe (<i>ogółem</i>)		-	-	-	-
Wirusowe i inne określone zakażenia jelitowe (<i>ogółem</i>)		154	67	328.78	139.34
Biegunki u dzieci do lat 2		77	32	5384.62	3504.93
Krzusiec		1	-	2.13	-
Płonica		6	14	12.81	29.04
Zapalenie opon mózgowych	bakteryjne, określone i nieokreślone	-	3	-	6.22
	wirusowe inne określone i nieokreślone	1	1	2.13	2.07
Zapalenie mózgu	bakteryjne, określone i nieokreślone	-	-	-	-
	wirusowe, nie określone	-	-	-	-
Borelioza z Lyme		1	2	2.13	4.15
Kleszczowe zapalenie mózgu		1	-	2.13	-
Ospa wietrzna		295	260	629.80	539.28
Różyczka		4	72	8.54	149.34
Wirusowe zapalenie wątroby	typu B (<i>ostre i przewlekłe</i>)	-	2	-	4.15
	typu C (<i>ostre i przewlekłe</i>)	4	-	8.54	-
Świnka		4	6	8.54	12.47
Grypa – zachorowania i podejrzenia (<i>ogółem</i>)		903	233	1927.84	483.28

- *Zaciemnione pola to pozycje, w których zapadalność w powiecie włoszczowskim była wyższa od zapadalności w województwie świętokrzyskim w 2009 roku*
- *Pogrubiona czcionka oznacza pozycje, dla których zapadalność w powiecie włoszczowskim w 2009 roku była wyższa w porównaniu do 2008 roku.*

3. Realizacja programu szczepień ochronnych

W powiecie włoszczowskim w 2009 r. szczepieniom w ramach obowiązującego Programu Szczepień Ochronnych podlegało 10 812 dzieci i młodzieży do 19 roku życia. Szczepienia wykonywane były w 16 punktach szczepień, zgodnie z deklaracją wyboru lekarza podstawowej opieki zdrowotnej. Szczepienia wykonują pielęgniarki przeszkolone w zakresie immunoprofilaktyki.

Informacja o stanie sanitarnym powiatu włoszczowskiego w 2009r

W 2009 r. zgłoszono 3 środowiska odporne do szczepień. W wyniku podjętych działań przymuszających do poddania dzieci szczepieniom ochronnym wszystkie dzieci zostały uodpornione. W 2009 r. zarejestrowano 5 niepożądanych odczynów poszczepiennych.

Wykonawstwo szczepień w powiecie włoszczowskim w 2009 r. należy ocenić jako dobre, utrzymujące się na poziomie lat ubiegłych.

**Wykonawstwo szczepień w rocznikach podlegających szczepieniom w 2009 roku
zgodnie z Programem Szczepień Ochronnych
w powiecie włoszczowskim**

<i>Szczepienie</i>	<i>Rocznik obowiązujący w 2009 roku</i>	<i>Rodzaj szczepienia</i>	<i>Wykonawstwo w powiecie w 2009 r.</i>	<i>Wykonawstwo w powiecie w 2008 r.</i>
BCG	2009	Szczepienie noworodkowe	100 %	99.78 %
Szczepienie p/wzw B	2009	Szczepienie uzupełniające	53.29 %	51.18 %
	2008	Szczepienie uzupełniające	99.58 %	100 %
DTP (błonica+tężec+krztusiec)	2009	Szczepienie pierwotne	68.48 %	68.17 %
	2008	Szczepienie pierwotne + uzupełniające	99.79 %	100 %
Odra+świnka+różyczka	2008	Szczepienie podstawowe	95.82 %	95.02 %
	2007	Szczepienie podstawowe	100 %	100 %
P/Poliomyelitis	2009	Szczepienie pierwotne	68.48 %	68.17 %
	2008	Szczepienie pierwotne + uzupełniające	99.79%	100 %
DTaP + P/Poliomyelitis	2004	Szczepienie I przypominające	98.31 %	98.69%
Odra+świnka+różyczka Td (błonica+tężec) (14 rok życia)	2000	Rewakcyacja	99.80 %	99.57 %
	1999	Rewakcyacja	99.57 %	100 %
	1996	Szczepienie II przypominające	100 %	99.66 %
Td (błonica+tężec) (19 rok życia)	1991	Szczepienie III przypominające	98.25 %	99.33 %
Td (błonica+tężec) (19 rok życia)	1990	Szczepienie III przypominające	100 %	99.70 %

3. Ocena zakładów opieki zdrowotnej.

3.1. Szpital.

W 2009r. w Szpitalu Powiatowym we Włoszczowie przeprowadzono kontrole z zakresu stanu sanitarnego oddziałów szpitalnych, bloku żywienia, pralni, zaplecza szpitalnego, szczepień ochronnych, dezynfekcji, dezynsekcji, deratyzacji, zgłaszalności chorób zakaźnych, skuteczności sterylizacji.

W wyniku przeprowadzonych kontroli wydano 2 decyzje administracyjne.

Szpital nie jest w pełni dostosowany do wymogów Rozporządzenia Ministra Zdrowia z dnia 10 listopada 2006r. w sprawie wymagań, jakim powinny odpowiadać pod względem fachowym i sanitarnym pomieszczenia i urządzenia zakładu opieki zdrowotnej (Dz. U. Nr 213 poz.1568 z późniejszymi zmianami) - posiada pozytywnie zaopiniowany program dostosowawczy. W 2009 roku wymieniono okna w pomieszczeniach prosektorium i chłodnię do przechowywania zwłok.

Usługi dla ZOZ Włoszczowa świadczy obecnie firma NZOZ DD-LAB Laboratorium Diagnostyczne. Przeprowadzona kontrola laboratorium nie wykazała nieprawidłowości.

3.1.1. Dezynfekcja i sterylizacja.

Uchybienia (techniczne) stwierdzone podczas kontroli wynikają z niedostosowania placówki do wymogów rozporządzenia Ministra Zdrowia w sprawie wymagań, jakim powinny odpowiadać pod względem fachowym i sanitarnym pomieszczenia i urządzenia zakładu opieki zdrowotnej.

Sterylizacja narzędzi i materiałów opatrunkowych odbywa się w centralnej sterylizatorni. Szpital wyposażony był w 4 autoklawy, 3 wyjaławiacze na suche gorące powietrze (apteka szpitalna), 1 aparat na tlenek etylenu. W w/w urządzeniach sterylizujących przeprowadzono 10 zewnętrznych kontroli skuteczności sterylizacji. Badań zakwestionowanych nie było. W zakresie sterylizacji tlenkiem etylenu szpital korzysta również z usług Centralnej Sterylizatorni ŚCO w Kielcach.

Przeprowadzenie właściwych procesów dezynfekcji pościeli, materacy, kocy zapewnia pralnia świadcząca usługi dla ZOZ we Włoszczowie.

3.1.2. Dezynsekcja i deratyzacja.

W 2009r. szpital przeprowadził 4 zabiegi dezynsekcji, poprzedzone monitoringiem. Nieprawidłowości w tym zakresie nie odnotowano.

3.1.3. Utrzymanie czystości pomieszczeń i porządku w otoczeniu szpitala.

Nie stwierdzono nieprawidłowości w utrzymaniu higieny i porządku pomieszczeń i otoczenia szpitala.

3.1.4. Gromadzenie i unieszkodliwianie odpadów.

Segregacja odpadów odbywała się w miejscu ich powstawania, tj. na oddziałach szpitalnych.

Odpady medyczne gromadzone były w magazynie odpadów skąd odbierane były przez Zakład Termicznej Utylizacji Odpadów ECO-ABC z Bełchatowa. Centralny magazyn wyposażony jest w zamrażarkę, posiada też sprawny układ schładzania pomieszczenia. Postępowanie z odpadami medycznymi odbywa się zgodnie z procedurami i instrukcjami. Wózek do przewożenia odpadów medycznych zapewnia zamknięcie przestrzeni ładunkowej. Na zapewnienie właściwej wentylacji w magazynie odpadów medycznych wydano decyzję z terminem realizacji do końca 2010r. Szpital posiada zatwierdzony program gospodarowania odpadami.

3.1.5. Gospodarka bielizną szpitalną.

W zakresie gromadzenia i przechowywania bielizny nie stwierdzono nieprawidłowości. Transport i pranie bielizny brudnej ze szpitala realizowała pralnia Świętokrzyskiego Centrum Onkologii w Kielcach.

3.1.6. Zaopatrzenia w wodę.

Podstawowym źródłem jest wodociąg ZOZ Włoszczowa ul. Żeromskiego 28, awaryjnym – wodociąg miejski Włoszczowa. Jakość wody odpowiada wymogom sanitarnym.

3.1.7. Ocena stanu sanitarno-higienicznego bloku żywienia w szpitalu i kuchni mlecznej.

Kuchnia ogólna i kuchnia mleczna w szpitalu prowadzone są przez firmę „Catermed” Spółka z o.o. Kraków. W roku 2009r. kuchnia mleczna nie prowadziła działalności z powodu braku zamówień na posiłki z oddziałów.

Natomiast w kuchni ogólnej przeprowadzono w 2009r 8 kontroli, tj:

- 1 kontrola kompleksowa na kuchni mlecznej,
- 7 kontroli tematycznych).

W związku z oceną czystości mikrobiologicznej posiłków wydawanych w szpitalu, przeprowadzono 5 kontroli tematycznych, podczas których pobrano do badania 38 próbek wymazów czystościowych ze sprzętów, naczyń i rąk pracowników. Jedna próba została zakwestionowana w związku z czym polecono przeprowadzić dodatkowe zabiegi mycia i dezynfekcji oraz pobrano do badania wymazy ze sprzętu i rąk (próbki niezakwestionowane).

Do badania pobrano również całodzienny posiłek w celu określenia wartości energetycznej, odżywczej i zawartości soli. W związku ze stwierdzeniem zawyżonej ilości soli polecono dostosować jej użycie do ilości rekomendowanych przez WHO.

Procesy mycia i dezynfekcji naczyń, sprzętu i urządzeń przeprowadzane według opracowanych instrukcji, prowadzona jest dokumentacja tych czynności. Środki myjące i dezynfekcyjne oraz sprzęt porządkowy przechowywane prawidłowo, na stanie zapasy w/w środków. Higiena i stan zdrowia nie budzi zastrzeżeń.

Posiłki na oddziały dostarczane w pojemnikach GN, próbki kontrolne posiłków przechowywane prawidłowo. Podczas kontroli przeprowadzono pomiary temperatur w urządzeniach chłodniczych – nieprawidłowości nie stwierdzono

3.1.8. Prosektorium

Stan sanitarny pomieszczeń prosektorium bez zastrzeżeń.

3.2. Przychodnie, poradnie, ośrodki zdrowia

W tej grupie obiektów w 2009r. w ewidencji znajdowało się 25 placówek służby zdrowia, w tym 10 w mieście, 15 na wsi. Poddano kontroli 25 placówek, co stanowi 100% obiektów.

W 2009r. przeprowadzono 41 kontroli, w tym 24 kompleksowych. W Przychodni Rejonowej przeprowadzono remont kapitalny poradni: ogólnej, „K” i „D”.

Uchybienia stwierdzone podczas kontroli placówek wynikają z niedostosowania ich do wymagań rozporządzenia dot. zakładów opieki zdrowotnej.

3.2.1. Dezynfekcja i sterylizacja.

Placówki były wyposażone w 7 autoklawów. Przeprowadzono 14 zewnętrznych kontroli skuteczności sterylizacji. Badań zakwestionowanych nie było.

Sprzęt sterylny pakowany i przechowywany prawidłowo. Roztwory robocze preparatów dezynfekcyjnych przygotowywane i stosowane prawidłowo.

3.2.2. Zaopatrzenie w wodę.

Dwie placówki służby zdrowia korzystają z wody z własnych ujęć. Pozostałe zakłady opieki zdrowotnej korzystają z wody z wodociągów objętych monitoringiem wody, woda badana przydatna do spożycia przez ludzi.

3.2.3. Gospodarka bielizną.

Bielizna wielokrotnego użycia z zakładów lecznictwa otwartego prana w pralniach: Świętokrzyskiego Centrum Onkologii w Kielcach, PHU „Unipral” Kielce, PHU „Ekoszop” Myszków. Placówki z gm. Krasocin i Kluczewsko korzystają z własnych pralni, w których brak jest rozdziału dróg bielizny czystej i brudnej. Przechowywanie bielizny czystej i brudnej odbywa się w wydzielonych szafach lub wyznaczonych miejscach. Coraz częściej placówki korzystają z bielizny jednorazowego użycia. Nie stwierdzono nieprawidłowości w tym zakresie.

3.2.4. Gospodarka odpadami.

W placówkach służby zdrowia lecznictwa otwartego odpady segregowane są na odpady bytowo-gospodarcze i niebezpieczne – odpady medyczne. Segregacja odbywa się w miejscu ich powstawania. Postępowanie z odpadami medycznymi odbywa się zgodnie z opracowanymi procedurami i instrukcjami. Przechowywanie odpadów odbywa się w miejscach wyposażonych w urządzenia chłodnicze. Odbiorem i transportem z omawianych placówek zajmują się 3 firmy: „ECO-ABC” z Bełchatowa ul. Przemysłowa 7, G.O.- Tech. S.J. Bytom ul. Siemianowicka 98 oraz „Remondis” sp. z o.o. O/ Dąbrowa Górnicza ul. Koksownicza 7. Nieprawidłowości w tym zakresie nie odnotowano.

3.3. Praktyki lekarskie i inne.

Przeprowadzono ogółem 37 kontroli w 27 obiektach. Sterylizacja w tych placówkach odbywa się wyłącznie w autoklawach. 11 gabinetów posiada własne autoklawy, 5 gabinetów zleca sterylizację Centralnej Sterylizatorni Szpitala Powiatowego we Włoszczowie, 3 placówki korzystają wyłącznie ze sprzętu jednorazowego użytku. W 2009r. przeprowadzono 21 zewnętrznych kontroli skuteczności sterylizacji. W roku 2009r. objętych nadzorem przez Sekcję Nadzoru Przeciwepidemicznego były 32 placówki, w tym :

- miasto – 24 (w tym 15 specjalistycznych praktyk lekarskich)
- wieś – 8 kontroli skuteczności sterylizacji. Badań zakwestionowanych nie było.

W 21 skontrolowanych gabinetach wytwarzane są odpady medyczne, odbierane przez

firmę ECO-ABC z Bełchatowa. 6 gabinetów korzysta z magazynu odpadów medycznych przy ośrodkach zdrowia (Bukowa, Krasocin, Oleszno, Kluczewsko, Kurzelów, Konieczno). 3 gabinety korzystają z magazynu odpadów przy ZOZ Włoszczowa. Pozostałe magazynują odpady medyczne we własnym zakresie.

W 2009r. skontrolowano także 2 Prywatne Pracownie Protetyczne oraz Gabinet Zabiegowy przy ZPUE we Włoszczowie. Nieprawidłowości nie stwierdzono.

II. ZAOPATRZENIE W WODĘ, JAKOŚĆ WODY.

W 2009r. na terenie działania Powiatowej Stacji Sanitarno-Epidemiologicznej we Włoszczowie było w ewidencji 26 nadzorowanych wodociągów (w tym 4 wodociągi w mieście). Skontrolowano 26 urządzeń wodnych, co stanowi 100% wszystkich czynnych wodociągów. Przeprowadzono 165 kontroli, w wyniku których wydano 2 decyzje administracyjne. Stan sanitarno-techniczny kontrolowanych w 2009r. wodociągów był zadawalający.

W 2009r. pobrano 157 próbek wody do spożycia przez ludzi, w tym:

- **107 próbek wody w ramach monitoringu kontrolnego** oznaczając: barwę, mętność, pH, przewodność właściwą, smak, utlenialność, zapach, amonowy jon, chlor wolny, mangan, azotany, azotyny, żelazo, bakterie grupy coli oraz Escherichia coli i Enterokoki,
- **20 próbek wody w ramach monitoringu przeglądowego** oznaczając dodatkowo: antymon, arsen, benzen, benzo(a) piren, chlorki, chrom, cyjanki, fluorki, glin, kadm, miedź, nikiel, ołów, rtęć, siarczany, sód, selen, bor, utlenialność, Σ trichloroetenu i tetrachloroetenu, Σ THM, Σ WWA, pestycydy, ogólną liczbę mikroorganizmów w temp. 36°C i w 22°C
- **30 próbek wody ciepłej użytkowej** pobranych z zakładu opieki zdrowotnej zamkniętej i z obiektów zbiorowego zamieszkania w kierunku wykrycia bakterii Legionella sp.

Wodę spełniającą wymagania sanitarne określone w Rozporządzeniu Ministra Zdrowia z dnia 29 marca 2007r. w sprawie jakości wody przeznaczonej do spożycia przez ludzi dostarczało w 2009r. - 96% skontrolowanych wodociągów (w 2008r. - 92%), z czego w mieście - 100% (w 2008r. - 100%), a na terenach wiejskich - 95% (w 2008r. - 91%). W roku 2009 podobnie jak w 2008r. nie kwestionowano jakości bakteriologicznej wody. Również nie kwestionowano jakości bakteriologicznej wody ciepłej użytkowej.

W 2009r. z wody produkowanej przez 26 wodociągów w powiecie włoszczowskim korzystało 41536 osób, czyli 88,67% ludności zamieszkałej w powiecie, z czego 24,95% z 4 wodociągów zlokalizowanych we Włoszczowie, tj. 10365 osób.

Informacja o stanie sanitarnym powiatu włoszczowskiego w 2009r

Jakość wody w wodociągu Nieznanowice gm. Włoszczowa nadal nie spełniała wymagań rozporządzenia ze względu na ponadnormatywną zawartość azotanów.

Żadna z gmin nie zgłaszała deficytów wody na swoim terenie.

W tabeli 1,2,3 przedstawiono:

- odsetek skontrolowanych urządzeń wodnych,
- odsetek wodociągów dostarczających wodę odpowiadającą i nieodpowiadającą wymaganiom sanitarnym,
- odsetek ludności zaopatrywanej wodę odpowiadającą i nieodpowiadającą wymaganiom sanitarnym.

Tab. 1. Urządzenia zaopatrywania ludności w wodę skontrolowane przez PSSE Włoszczowa w latach 2008-2009.

Rodzaj urządzeń	Rok	Miasto		Wieś		Razem		
		liczba	%	liczba	%	liczba	%	
1. Wodociągi								
Wodociągi o produkcji (m ³ /d)	< 1000	2008	4	100	21	100	25	100
		2009	4	100	21	100	25	100
	1000 - 10.000	2008	1	100	0	0	1	100
		2009	1	100	0	0	1	100
Razem wodociągi		2008	5	100	21	100	26	100
		2009	5	100	21	100	26	100
2. Studnie								
Studnie zakładowe		2008	0	0	0	0	0	0
		2009	0	0	0	0	0	0

Ryc.1. Urządzenia zaopatrywania ludności w wodę skontrolowane przez PSSE Włoszczowa w latach 2008- 2009.

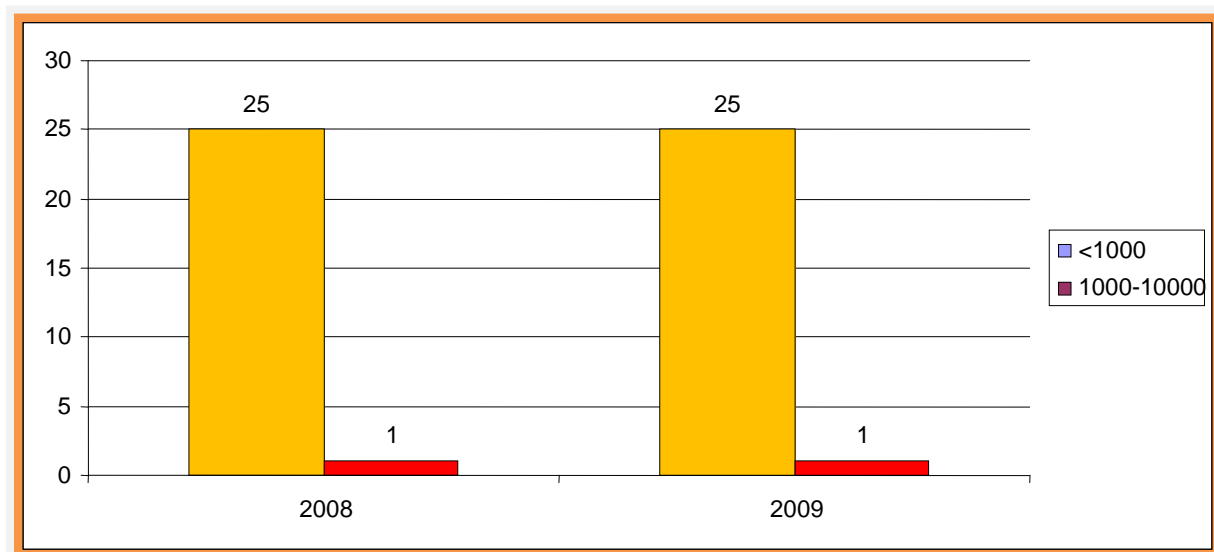
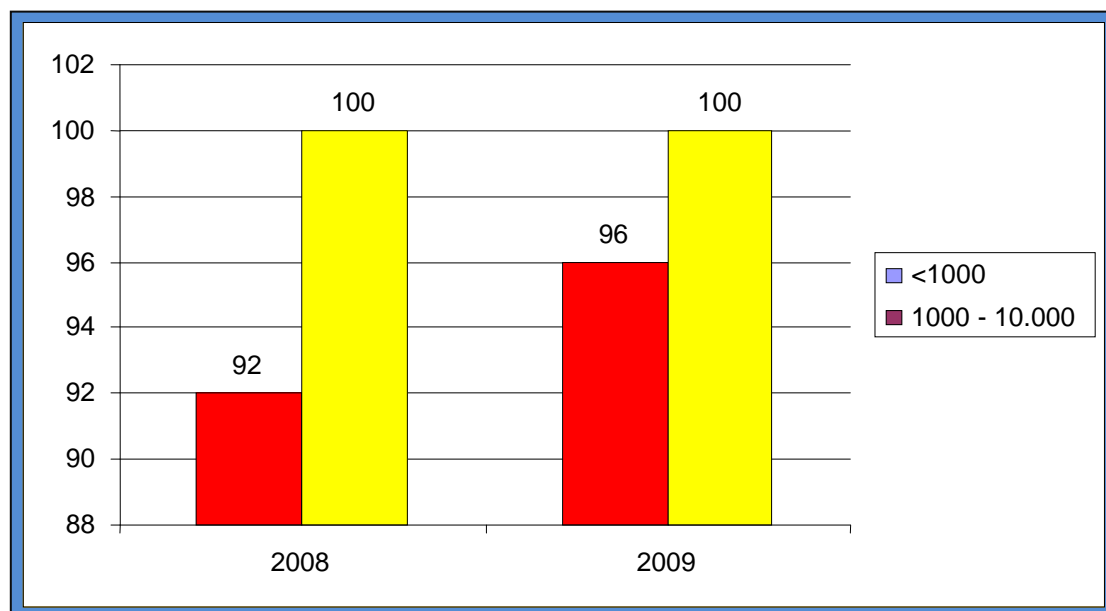


Tabela 2. Odsetek (%) wodociągów dostarczających wodę odpowiadającą i nieodpowiadającą wymaganiom sanitarnym w latach 2008-2009.

Rodzaj urządzeń	Rok	Miasto		Wieś		Razem		
		% urządz. dostar. wodę odpow. wymag.	% urządz. dostar. wodę nie odpow. wymag.	% urządz. dostar. wodę odpow. wymag.	% urządz. dostar. wodę nie odpow. wymag.	% urządz. dostar. wodę odpow. wymag.	% urządz. dostar. wodę nie odpow. wymag.	
1. Wodociągi								
Wodociągi o produkcji (m ³ /d)	< 1000	2008	100	0	91	9	92	8
		2009	100	0	95	5	96	4
	1000 - 10.000	2008	100	0	0	0	100	0
		2009	100	0	0	0	100	0
Razem wodociągi		2008	100	0	91	9	92	8
		2009	100	0	95	5	96	4

Ryc.2. Odsetek wodociągów dostarczających wodę odpowiadającą wymaganiom sanitarnym w latach 2008-2009.



Tab.3. Odsetek ludności zaopatrywanej w wodę odpowiadającą i nieodpowiadającą wymaganiom sanitarnym w latach 2008-2009.

Rodzaj urządzeń	Rok	Miasto		Wieś		Razem		
		% ludności korzyst. z wody odpow. wymag.	% ludności korzyst. z wody nie odpow. wymag.	% ludności korzyst. z wody odpow. wymag.	% ludności korzyst. z wody nie odpow. wymag.	% ludności korzyst. z wody odpow. wymag.	% ludności korzyst. z wody nie odpow. wymag.	
1. Wodociągi								
Wodociągi o produkcji (m ³ /d)	< 1000	2008	100	0	97	3	98	2
		2009	100	0	99	1	99	1
	1000 - 10.000	2008	100	0	0	0	100	0
		2009	100	0	0	0	100	0
Razem wodociągi		2008	100	0	97	3	98	2
		2009	100	0	99	1	99	1

III. Stan sanitarny obiektów użyteczności publicznej i kąpielisk.

W 2009r. skontrolowano 89 obiektów użyteczności publicznej.

Stan sanitarny wybranych obiektów i urządzeń.

3.1. Ustępy publiczne

W miesiącu listopadzie 2009r. oddano do użytku nowo wybudowany ustęp publiczny we Włoszczowie, który spełnia wymogi higieniczno-sanitarne..

3.2. Domy pomocy społecznej i noclegownie dla bezdomnych.

W 2009r. stan sanitarny wszystkich domów pomocy społecznej i noclegowni znajdujących się na terenie powiatu włoszczowskiego jest dobry.

3.3. Pokoje noclegowe.

Na terenie powiatu funkcjonują: 3 hotele, 1 motel oraz 3 obiekty zakwalifikowane jako pokoje noclegowe. Stan sanitarny w/w obiektów nie budził zastrzeżeń.

3.4. Obiekty wczasowo – turystyczne.

Stan sanitarno-techniczny Domu Niewidomych w Kwilinie i Ośrodka Wczasowego w Chyczy w 2009r. zadawalający.

3.5. Zakłady fryzjerskie, kosmetyczne i odnowy biologicznej.

W 2009r. nadzorem objęto 37 obiektów, co stanowi 23% wszystkich obiektów użyteczności publicznej, w tym:

- 24 zakłady fryzjerskie, w tym 8 na wsi,
- 9 zakładów kosmetycznych, w tym 1 na wsi,
- 2 solaria w mieście
- 2 zakłady świadczące więcej niż jedną usługę w mieście.

W wyniku 52 kontroli stan sanitarno-techniczny uległ poprawie w 3 zakładach usługowych. Jeden zakład usługowy uznano jako obiekt nie spełniający wymagań sanitarno-technicznych. Prowadzone było postępowanie administracyjne, od 01.01.2010r zaprzestano prowadzenia działalności gospodarczej.

3.6. Obiekty komunikacji publicznej.

W stosunku do ubiegłego roku uległ poprawie stan sanitarno-techniczny Stacji PKP

we Włoszczowie ul. Kolejowa. Oddano do użytku nowe ubikacje wewnątrz budynku stacji, zapewniono ciepłą wodę bieżącą.

Stan sanitarny Przystanku PKP w Bukowie i Ludyni oraz Dworca PKS i Stacji PKP Północ we Włoszczowie ocenia się jako dobry.

3.7. Cmentarze

W 2009. skontrolowano 7 cmentarzy. Stan sanitarny skontrolowanych cmentarzy nie budził zastrzeżeń.

3.8. Kąpieliska

W 2009r. sezon w kąpieliskach: Klekot k/Łachowa i Chycza trwał od 1 lipca do końca sierpnia. Kąpieliska były dopuszczone do kąpeli, woda odpowiadała wymaganiom sanitarnym. Stan sanitarny obydwu kąpielisk dobry.

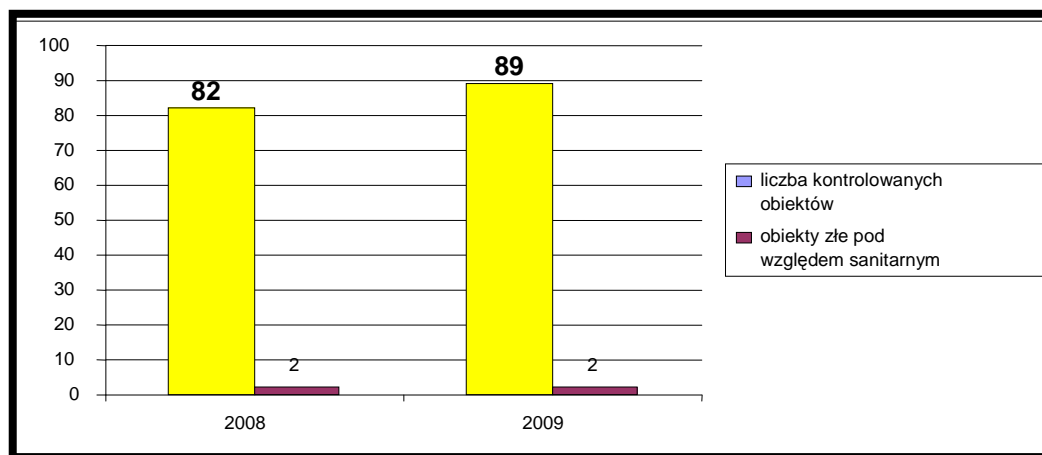
3.9. Domy pogrzebowe.

Skontrolowano 3 zakłady pogrzebowe, z których jeden uznano jako nieodpowiadający wymaganiom sanitarno-technicznym. W celu usunięcia nieprawidłowości prowadzone jest postępowanie administracyjno-egzekucyjne.

Ogółem w tej grupie obiektów w 2009r.

- przeprowadzono 193 kontrole,
- pobrano 24 próbki wody z kąpielisk,
- pobrano 6 próbek piasku z piaskownic,
- wydano 4 decyzje.

Ryc. 3 Ocena obiektów użyteczności publicznej i komunalnych w latach 2008-2009.



IV. STAN SANITARNY OBIEKTÓW ŻYWNOSCI, ŻYWIENIA I PRZEDMIOTÓW UŻYTKU

1. Charakterystyka obiektów nadzorowanych przez Sekcję Higieny Żywności, Żywienia i Przedmiotów Użytku.

Tabela. 1 Liczba obiektów objętych nadzorem w roku 2008 i 2009, według rodzaju prowadzonej działalności oraz kierunek zmian w zakresie liczby nadzorowanych obiektów.

Rodzaj obiektów	Liczba obiektów objętych nadzorem		Kierunek zmian
	2008	2009	
Obiekty produkcji żywności	24	28	+4
Obiekty obrotu żywnością	287	292	+5
Obiekty żywienia zbiorowego otwarte	12	13	+1
Obiekty żywienia zbiorowego zamknięte	49	50	+1
Zakłady małej gastronomii	52	54	+2
Środki transportu żywności (specjalistyczne)	7	8	+1
Miejsca obrotu przedmiotami użytku	13	13	bez zmian
Razem	444	458	+14

Spośród 458 obiektów objętych nadzorem znajdujących się w ewidencji Sekcji Nadzoru nad Żywnością, Żywieniem i Przedmiotami Użytku, skontrolowano zgodnie z planem 326 obiektów, tj. 71% nadzorowanych obiektów.

W skontrolowanych obiektach:

- przeprowadzono łącznie 546 kontroli sanitarnych i rekontroli
- wydano łącznie 215 decyzji administracyjnych, w tym:

- 1 decyzję zakazującą prowadzenia działalności.

Decyzję wydano ze względu na:

- brak czystości i porządku w pomieszczeniach sklepu.

Po usunięciu uchybień sklep wznowił prowadzenie działalności.

- 6 decyzji wydanych w celu poprawy stanu sanitarno – higienicznego,
- 182 decyzje zatwierdzające prowadzenie działalności (*na podstawie art. 61 Ustawy o bezpieczeństwie żywności i żywienia*),

- 3 decyzje zmieniające termin wykonania zaleceń,
- 23 decyzje opłatowe,
 - nałożono 12 mandatów karnych na kwotę 1.600,00zł.
 - nałożono 4 grzywny na kwotę 2.000,00zł.

W 2009r. stwierdza się poprawę w zakresie opracowania procedur opartych na zasadach systemu HACCP, największa poprawa nastąpiła w zakładach produkcyjnych – 71% zakładów posiada opracowany system, w 2008r. – 46% oraz w zakładach żywienia zbiorowego zamkniętego: domach pomocy społecznej, stołówkach szkolnych i przedszkolnych – w 2008r. 12% zakładów, natomiast w 2009r. – 68%.

W 2009 roku w ramach przeprowadzonych kontroli sanitarnych zakwestionowano i wycofano z obrotu środki spożywcze po terminie przydatności do spożycia na kwotę 281,50zł.

2. Stan sanitarny poszczególnych rodzajów obiektów.

A. Obiekty produkcji żywności.

Tabela 2. Obiekty produkcji żywności skontrolowane na terenie powiatu włoszczowskiego w 2009r.

Rodzaj obiektów	Ilość obiektów	Ilość przeprowadzonych kontroli
Automaty do lodów	4	8
Piekarnie	10	18
Ciastkarnie	7	10
Przetwórnice owocowo-warzywne	3	3
Młyny	2	2
Wytwórnice makaronów	2	3
Razem:	28	44

W obiektach produkcji żywności przeprowadzono ogółem 44 kontrole. Nałożono 1 mandat karny na kwotę 100,00zł.

Z zakładów produkcji żywności pobrano ogółem 12 próbek środków spożywczych, które nie zostały zakwestionowane.

B. Obiekty obrotu żywnością.

Tabela. 3 Obiekty obrotu żywności skontrolowane na terenie powiatu włoszczowskiego w 2009r.

Rodzaj obiektów	Liczba obiektów skontrolowanych w 2008r.	
	ogółem	przeprowadzono kontroli
Sklepy spożywcze	169	276
Magazyny hurtowe	8	10
Środki transportu	6	6
Inne obiekty obrotu (handel obwoźny)	4	9
Razem:	187	301

W obiektach obrotu żywnością przeprowadzono ogółem 301 kontroli i rekontroli w wyniku których wydano 4 decyzje administracyjne w celu poprawy stanu sanitarno – higienicznego.

Nałożono 8 mandatów karnych na kwotę 1.050.00zł. Z obiektów obrotu pobrano 66 próbek żywności, które nie były kwestionowane.

W 2009r. wpłynęło 6 powiadomień w ramach systemu RASFF. Łącznie przeprowadzono 31 kontroli. Podczas kontroli nie stwierdzono środków spożywczych wymienionych w powiadomieniach.

C . Obiekty żywienia zbiorowego

W zakładach żywienia zbiorowego przeprowadzono ogółem 153 kontrole i rekontrole. Wydano 2 decyzje administracyjne (1 w żywieniu zbiorowym otwartym, 1 dot. stołówki w przedszkolu). Nałożono 3 mandaty karne na sumę 450,00zł.

Tabela 4. Obiekty żywienia zbiorowego skontrolowane na terenie powiatu włoszczowskiego w 2009r.

Rodzaj obiektów	Ogółem obiektów	Ogółem kontroli
Zakłady żywienia zbiorowego otwarte	13	28
Zakłady małej gastronomii	54	60

Zakłady żywienia zbiorowego zamknięte w tym stołówki w placówkach oświatowych, bloki żywienia w szpitalu oraz domach opieki społecznej	50	65
Razem:	117	153

D. Miejsca obrotu przedmiotami użytku

W 13 obiektach obrotu przedmiotami użytku dokonano 42 kontrole sanitarne, w tym 24 kontrole tematyczne w związku z nadzorem nad kosmetykami, zgłoszonymi w systemie RAPEX. Nie stwierdzono w obrocie kosmetyków umieszczonych w/w systemie.

Podczas bieżących kontroli podmioty informowano o kosmetykach, które nie powinny znajdować się na rynku zgodnie z zawiadomieniami systemu RAPEX.

Pobrano do badania 2 próbki materiałów i wyrobów przeznaczonych do kontaktu z żywnością, oraz 2 próbki kosmetyków - próbki niekwestionowane.

3. Stan wdrożenia systemu zapewnienia bezpieczeństwa żywności w oparciu o GHP, GMP i zasady systemu HACCP w zakładach żywnościowo-żywnościowych na koniec 2009r.

Rodzaj obiektu	Liczba obiektów objętych nadzorem PIS	System zapewnienia jakości	Liczba obiektów posiadających opracowany, wdrożony i dokumentowany system
Obiekty produkcji żywności	28	GHP	28
		GMP	28
		Zasady systemu HACCP	20
Zakłady żywienia zbiorowego zamkniętego	50	GHP	50
		GMP	50
		Zasady systemu HACCP	34

Informacja o stanie sanitarnym powiatu włoszczowskiego w 2009r

Zakłady żywienia zbiorowego otwartego	13	GHP	13
		GMP	13
		Zasady systemu HACCP	7
Punkty małej gastronomii	54	GHP	54
		GMP	35
		Zasady systemu HACCP	29
Obiekty obrotu (bez środków transportu)	292	GHP	292
		Zasady systemu HACCP	3

4. Jakość zdrowotna środków spożywczych.

Tab.A. Pobór próbek do badań laboratoryjnych

Lp	Kierunek badań	Ilość próbek pobranych do badania	Ilość próbek kwestionowanych
1.	Badania w kierunku parametrów mikrobiologicznych w ramach urzędowej kontroli.	56	-
2.	Badania w kierunku parametrów chemicznych w ramach urzędowej kontroli.	50	-
3.	Badanie żywności w ramach monitoringu.	8	-
4.	Badania w związku z wystąpieniem ognisk zbiorowych zatruc pokarmowych.	39	1

W 2009r. pobrano do badań 114 próbek w ramach urzędowej kontroli oraz monitoringu krajowego oraz 39 próbek w związku z wystąpieniem ognisk zatruc pokarmowych, zakwestionowano 1 wymaz z talerzy pobrany w ramach opracowania zatrucia w domu prywatnym – Salmonella.

5. Działania podjęte w ramach kontroli akcyjnych.

5.1 - wprowadzanie do obrotu niebezpiecznych środków spożywczych zwanych „dopalaczami”

W związku z ogólnopolską akcją dotyczącą wprowadzania do obrotu produktów mogących zagrażać zdrowiu konsumentów, takich jak: środki spożywcze, elementy kolekcjonerskie lub przedmioty użytku, a faktycznie będące środkami niebezpiecznymi dla zdrowia tzw. „dopalaczami”, w powiecie włoszczowskim przeprowadzono kontrole w tym zakresie. Stwierdzono, że na nadzorowanym terenie nie funkcjonują podmioty wprowadzające do obrotu w/w produkty.

5.2 - monitorowanie w obrocie obecności konserw wołowo – wieprzowych sucho – zamrożonych oraz konserw wołowych sprowadzonych ze Szwecji

Na terenie powiatu nie funkcjonują zakłady, w których istniałoby uzasadnione podejrzenie zastosowania w produkcji przeterminowanego mięsa (konserw) ze Szwecji. Pomimo tego podjęto działania mające na celu ustalenie czy konserwy wołowo-wieprzowe i wołowe ze Szwecji nie trafiły do obiektów żywienia zbiorowego. Przeprowadzono rozmowy telefoniczne z przedstawicielami zakładów żywienia zbiorowego otwartego i zamkniętego oraz podczas przeprowadzania bieżących kontroli w obiektach sprawdzano czy znajdują się na stanie w/w konserwy.

W wyniku przeprowadzonych działań ustalono, że konserwy ze Szwecji nie zostały zakupione i używane do produkcji w zakładach znajdujących się na nadzorowanym terenie.

5.3 - wprowadzenie do obrotu zafałszowanych produktami leczniczymi środków spożywczych specjalnego przeznaczenia żywieniowego służących zaspokajaniu zapotrzebowania organizmu przy intensywnym wysiłku fizycznym, zwłaszcza sportowców

W ramach w/w akcji przeprowadzono 2 kontrole w sklepach zielarsko-medycznych, podczas których stwierdzono:

- w jednym obiekcie nie wprowadza się do obrotu odżywek dla sportowców,

- w drugim obiekcie znajdowały się odżywki dla sportowców, lecz nie stwierdzono odżywek „podejrzanych” – tzn. mogących być zafałszowanymi produktami leczniczymi.

5.4 - przeprowadzenie przez organy Państwowej Inspekcji Sanitarnej czynności kontrolnych w obiektach żywnościowo – żywieniowych w ramach wspólnej kontroli prowadzonej przez inne służby kontrolne w zakresie porządkowania Rynku w obszarze gier na automatach

W ramach prowadzenia w/w akcji przeprowadzono 13 kontroli w obiektach żywnościowo-żywieniowych i jedną kontrolę w obiekcie nie nadzorowanym przez Inspekcję Sanitarną. Podczas kontroli nieprawidłowości nie stwierdzono.

5.5 - inne

W związku z poleceniem przeprowadzenia kontroli w obiektach typu: puby, dyskoteki, kluby taneczne, itp. w zakresie zagrożeń epidemiologicznych, bezpieczeństwa żywności i żywienia oraz higieny środowiska, przeprowadzono 2 kontrole tematyczne w kawiarniach (z dyskotekami), nieprawidłowości nie stwierdzono.

5.5.1 - interwencje na wniosek konsumentów lub innych instytucji

W 2009r. Sekcja Nadzoru nad Żywnością, Żywieniem i Przedmiotami Użytku we Włoszczowie podejmowała 8 interwencji na wniosek konsumentów, w tym 6 zawiadomień anonimowych.

Przeprowadzono 8 kontroli sanitarnych.

- potwierdzonych interwencji – 6 (4 sklepy spożywcze, 1 handel obwoźny, 1 restauracja),
- niepotwierdzonych – 2 (1 pijalnia piwa, 1 sklep).

W wyniku stwierdzonych uchybień podczas w/w kontroli, nałożono 5 mandatów karnych, na sumę 800,00zł.

V. NADZÓR NAD WARUNKAMI PRACY

Sekcja Nadzoru Środowiska Pracy w 2009 roku objęła swym nadzorem 141 obiektów zatrudniających 2.282 pracowników. We wspomnianych obiektach prowadzony był bieżący nadzór nad stanem sanitarnym i warunkami pracy wynikający z Kodeksu pracy oraz Ustawy o Państwowej Inspekcji Sanitarnej. W 2009 roku przeprowadzono w 12 obiektach badania i pomiary czynników szkodliwych i uciążliwych dla zdrowia występujących na stanowiskach pracy :

Informacja o stanie sanitarnym powiatu włoszczowskiego w 2009r

- zapylenie - pomiar stężenia pyłu całkowitego i respirabilnego, oznaczenie zawartości wolnej (krystalicznej) krzemionki – na 9 stanowiskach pracy;
- hałas słyszalny - na 22 stanowiskach pracy;
- tlenek węgla - na 2 stanowiskach pracy;
- oświetlenie sztuczne - na 17 stanowiskach pracy;
- zapylenie - stężenie pyłu całkowitego - na 3 stanowiskach pracy.

Na podstawie sprawozdań z przeprowadzonych pomiarów i badań czynników szkodliwych nie stwierdzono przekroczeń obowiązujących normatywów higienicznych. Natomiast w przypadku pomiaru natężenia oświetlenia elektrycznego, traktowanego jako czynnik uciążliwy w jednym obiekcie stwierdzono, że natężenie oświetlenia na płaszczyznach pracy nie spełniało wymagań normy PN-EN 12464-1:2004. W związku z powyższym poinformowano przedsiębiorcę o wynikach przeprowadzonych pomiarów natężenia oświetlenia.

Przeważającą część objętych ewidencją zakładów pracy stanowiły firmy zatrudniające do 5 oraz do 20 pracowników, nieliczną grupę stanowiły podmioty gospodarcze zatrudniające od 50 do ponad 250 pracowników.

Tabela 1. Nadzorowane zakłady pracy według zatrudnienia w 2009 roku w porównaniu do 2008 roku

Liczba zatrudnionych pracowników w zakładach pracy	Liczba nadzorowanych zakładów pracy znajdujących się w ewidencji		Procentowy udział nadzorowanych zakładów pracy	
	2008	2009	2008	2009
do 5	73	91	53,68%	64,54%
6-20	43	32	31,62%	22,69%
21-50	11	10	8,09%	7,09%
51-100	4	3	2,94%	2,13%
101-250	2	2	1,47%	1,42%
250 i więcej	3	3	2,20%	2,13%

W roku 2009 przeprowadzono 84 kontrole w 62 obiektach, zatrudniających w sumie 893 pracowników. W zakresie warunków pracy skontrolowano 32 obiekty, w których zatrudnionych było 856 pracowników. W wyniku przeprowadzonych kontroli w roku 2009 wydano 22 decyzje, które dotyczyły m.in.:

- doprowadzenia do należytego stanu sanitarnego pomieszczeń higieniczno-sanitarnych,
- obniżenia poziomu stężeń i natężeń czynników szkodliwych dla zdrowia do poziomów obowiązujących norm higienicznych,
- opracowania i udokumentowania oceny ryzyka zawodowego,
- przeprowadzenia badań i pomiarów czynników szkodliwych dla zdrowia w środowisku pracy,
- założenia rejestru czynników szkodliwych oraz kart ich pomiarów.

Podczas kontroli przeprowadzonych w obiektach szczególną uwagę zwracano na warunki pracy, narażenie pracowników na czynniki szkodliwe dla zdrowia w środowisku pracy oraz stan techniczny i sanitarny pomieszczeń produkcyjnych i socjalnych.

Czynniki biologiczne

W roku ubiegłym w zakresie szkodliwych czynników biologicznych w środowisku pracy przeprowadzono 3 kontrole. W skontrolowanych obiektach szkodliwe czynniki biologiczne zakwalifikowane były do 2 i 3 grupy zagrożenia, gdzie w kontakcie ze szkodliwymi czynnikami biologicznymi pracowało 17 osób. Głównym założeniem kontroli było sprawdzenie zapewnienia pracownikom odpowiednich pomieszczeń higieniczno-sanitarnych, zaopatrzenia ich w odzież roboczą, zapoznanie pracowników z oceną ryzyka zawodowego oraz przeszkolenia pracowników w związku z wystąpieniem szkodliwych czynników biologicznych. Ponadto skontrolowano prowadzenie rejestru prac narażających pracowników oraz rejestru pracowników narażonych na działanie szkodliwych czynników biologicznych w środowisku pracy zaliczanych do 3 grupy zagrożenia. Nie stwierdzono nieprawidłowości.

Substancje i preparaty chemiczne

Przeprowadzono 12 kontroli tematycznych dotyczących umieszczenia w systemie RAPEX notyfikacji w zakresie substancji i preparatów chemicznych, 2 kontrole tematyczne dotyczące sprzedaży detergentów oraz kontrolę dotyczącą przestrzegania przez pracodawców obowiązujących przepisów prawnych dotyczących stosowania niebezpiecznych substancji i

preparatów chemicznych w zakresie posiadania kart charakterystyk stosowanych w zakładzie substancji i preparatów chemicznych oraz odpowiedniego zabezpieczenia pracowników na stanowisku pracy stosujących substancje i preparaty chemiczne.

Ponadto skontrolowano producenta substancji i preparatów chemicznych pod kątem wywiązania się z obowiązków wynikających z rozporządzenia REACH. Niniejsze rozporządzenie określa szczegółowe obowiązki producentów, importerów i dalszych użytkowników substancji w postaci własnej lub w preparatach i w wyrobach. Rozporządzenie weszło w życie 1 czerwca 2007r i ustanawia przepisy dotyczące substancji i preparatów chemicznych. Przepisy te stosuje się do produkcji, wprowadzania do obrotu i stosowania substancji w ich postaci własnej, jako składniki preparatu lub w wyrobach.

Kontrola u producenta substancji i preparatów miała na celu sprawdzenie dokonania przez producenta rejestracji wstępnej w Europejskiej Agencji Chemikaliów oraz sporządzenia kart charakterystyk i właściwego oznakowania opakowań produkowanych produktów zgodnie z wcześniej wspomnianym rozporządzeniem. Nie stwierdzono nieprawidłowości podczas kontroli.

Czynniki rakotwórcze

W ubiegłym roku przeprowadzono także kontrolę tematyczną w zakresie czynników o działaniu rakotwórczym lub mutagennym występujących w środowisku pracy. Celem kontroli było sprawdzenie rejestru prac oraz rejestrów pracowników zawodowo narażonych na działanie substancji, preparatów, czynników lub procesów technologicznych o działaniu rakotwórczym lub mutagennym oraz przeprowadzenia badań i pomiarów czynnika o działaniu rakotwórczym, jak również przeprowadzenia szkoleń pracowników. Podczas kontroli nie stwierdzono nieprawidłowości.

Środki biobójcze

W analizowanym roku przeprowadzono w 8 obiektach kontrole w zakresie środków biobójczych. Głównym ich założeniem było sprawdzenie czy w obrocie znajdują się produkty biobójcze zawierające substancje czynne, które Decyzjami Komisji Nr 2007/565/WE, Nr 2007/597/WE oraz Nr 2008/681/WE nie powinny znajdować się w obrocie. Podczas kontroli tematycznej nie stwierdzono nieprawidłowości.

Choroby zawodowe

W 2009 roku przeprowadzono 9 postępowań w sprawie chorób zawodowych, które w 6 przypadkach dotyczyły sporządzenia oceny narażenia zawodowego na potrzeby innych Powiatowych Stacji Sanitarno-Epidemiologicznych oraz 3 zgłoszeń podejrzeń chorób zawodowych.

W minionym roku wydano 18 decyzji – w tym 15 o braku podstaw do ich stwierdzenia oraz 3 stwierdzające choroby zawodowe tj.:

- niedowład mięśni przywodzących i napinających fałdy głosowe z niedomykalnością fonacyjną głośni i trwałą dysfonią - 1 decyzja,
- wtórne zmiany przerostowe fałdów głosowych - 1 decyzja,
- wirusowe zapalenie wątroby - 1 decyzja.

Tabela 2. Liczba zachorowań na poszczególne jednostki chorobowe w latach 2008-2009

Jednostka chorobowa	Liczba zachorowań	
	2008	2009
niedowład mięśni przywodzących i napinających fałdy głosowe z niedomykalnością fonacyjną głośni i trwałą dysfonią	1	1
wtórne zmiany przerostowe fałdów głosowych	0	1
wirusowe zapalenie wątroby	0	1
alergiczne kontaktowe zapalenie skóry	1	0
borelioza	7	0

Choroby zawodowe zostały stwierdzone u pracowników w różnym wieku oraz o różnym czasie narażenia na czynnik szkodliwy. W tabeli 3 przedstawiono choroby zawodowe według wieku pracowników natomiast w tabeli 4 przedstawiono choroby zawodowe według okresu narażenia na czynnik szkodliwy.

Tabela 3. Stwierdzone choroby zawodowe według wieku pracowników w 2009 roku w porównaniu z 2008

Grupa wieku	Liczba chorób zawodowych stwierdzonych	
	2008	2009
do 29	0	0
30-39	1	0
40-49	2	0
50-59	1	1
60 i więcej	5	2

Tabela 4. Stwierdzone choroby zawodowe według okresu narażenia na czynnik szkodliwy w 2009 roku w porównaniu z 2008

Okres narażenia na czynnik szkodliwy	Liczba chorób zawodowych stwierdzonych	
	2008	2009
do 4 lat	2	0
5-9 lat	0	0
10-14 lat	1	0
15-19 lat	2	0
20 lat i dłużej	4	3
nie można określić/bez znaczenia	0	0

VI. NADZÓR NAD PLACÓWKAMI NAUCZANIA I WYCHOWANIA ORAZ PLACÓWKAMI WYPOCZYNKU DZIECI I MŁODZIEŻY

Zadania w zakresie bieżącego nadzoru skupiały się wokół zagadnień związanych z:

- zapewnieniem właściwych warunków sanitarnych (stanu technicznego i higienicznego)
- higienizacją procesów nauczania i wychowania,

Informacja o stanie sanitarnym powiatu włoszczowskiego w 2009r

- dostosowaniem mebli do wzrostu dzieci przedszkolnych i uczniów szkół podstawowych i gimnazjalnych.
- zapewnieniem bezpiecznych i higienicznych warunków podczas wypoczynku dzieci i młodzieży.

W powiecie włoszczowskim w 2009 r funkcjonowało:

16 - zespołów placówek oświatowych

2 – gimnazja (niewłączone do zespołów)

10 - szkół filialnych

6 - szkół podstawowych

8 - przedszkoli samorządowych

1 - niepubliczne przedszkole

1 - punkt przedszkolny

1 - niepubliczna szkoła średnia zawodowa

2 - zespoły szkół ponadgimnazjalnych z 2 internatami

1- liceum ogólnokształcące

1-światlica socjoterapeutyczna dla dzieci i młodzieży

Ogółem funkcjonowało 49 obiektów stałych oraz 11 placówek letniego i zimowego wypoczynku dzieci i młodzieży.

W 2009r skontrolowano 47 stałych placówek nauczania i wychowania oraz wszystkie placówki sezonowe. Przeprowadzono w nich 123 kontrole sanitarne i sprawdzające, które miały na celu ocenę zgodności warunków higieniczno – sanitarnych obiektów z aktualnie obowiązującymi przepisami. W celu poprawy stanu sanitarno-technicznego wydano 15 decyzji. Zalecenia decyzji w większości placówek dotyczyły:

- Wyposażenia sal lekcyjnych w meble dostosowane do wzrostu uczniów
- Doprowadzenia do należytego stanu pomieszczeń higieniczno sanitarnych w szkole (wymiana zniszczonej armatury hydraulicznej, wymiana zniszczonych drzwi do kabin itp.),
- Ogrózenia placów szkolnych ,
- Wymiany stolarki okiennej,
- Zapewnienia prawidłowych warunków do utrzymania higieny osobistej dzieci (zapewnienie suszarek do rąk, ciepłej bieżącej wody),
- Odmalowania pomieszczeń szkolnych,

- Zapewnienia tablic informujących o zasadach bezpiecznego korzystania z urządzeń i sprzętu sportowego.

W zespołach szkół na ogół są gorsze warunki w zakresie zapewnienia odpowiedniej przestrzeni dla uczniów. Z uwagi na dużą liczbę uczniów adaptowane są wolne pomieszczenia, które nie w pełni spełniają wymogi dla sal lekcyjnych. Brak jednak podstaw prawnych do egzekwowania zapewnienia należytej powierzchni. W nadzorowanych obiektach zagęszczenie na korytarzach i w salach występuje w dwóch Zespołach Szkół Ponadgimnazjalnych oraz w trzech Zespołach Placówek Oświatowych w gm. Włoszczowa (tj. ZPO nr 1 i nr 2 Włoszczowa, ZPO w Koniecznie). Budynki były projektowane lub adaptowane na 200-350 uczniów, obecnie uczy się od 256 do 900.

W analizowanym okresie przeprowadzono ogólnopolską akcję ważenia tornistrów uczniów kl. I- II- III – i VI w wybranych szkołach podstawowych.

Polskie ustawodawstwo nie reguluje kwestii maksymalnej wagi plecaka dzieci i młodzieży szkolnej. W literaturze poświęconej temu zagadnieniu nie ma jednolitego stanowiska co do maksymalnego stosunku wagi plecaka do wagi ciała ucznia. W Polsce, jak i na świecie przyjmuje się wielkość 10% wagi ciała ucznia.

Analiza przeprowadzonych badań wykazała przekroczenie dopuszczalnej wagi tornistra we wszystkich zbadanych klasach, zarówno wiejskich jak i miejskich. Z analizy ciężaru książek, zeszytów i ćwiczeń oraz wagi pustego tornistra i tornistra z pełnym wyposażeniem wynika że przekroczenia zwłaszcza w kl. I-III są wynikiem przynoszenia do szkoły innych przedmiotów (bloki, kredki, pisaki, plastelina, farby, po dwa piórniki, stroje do wychowania fizycznego, plastikowe pojemniki na kanapki, butelki i termosy z piciem, słowniki, pamiętniki, segregatory, itp.), bądź braku weryfikacji książek i zeszytów, zgodnie z planem lekcji w danym dniu. Średnio zważony plecak z kompletem książek, zeszytów, wraz z przyborami szkolnymi w dniu przeprowadzania akcji wynosił: w szkole wiejskiej (chłopcy) w kl. I – 3,07 kg, w kl.II – 3,38kg, w kl.III – 2,89kg i w kl.VI - 4,78kg. Szkoła miejska (chłopcy) w kl. I – 2,99 kg w kl.II – 3,63kg, w kl.III – 3,97 kg i w kl.VI - 4,95kg. Należy zwracać większą uwagę na zawartość plecaka/tornistra dziecka, poprzez ciągłe przypominanie o potrzebie weryfikacji zawartości plecaka w danym dniu lekcyjnym. Wskazane byłoby również umożliwienie dzieciom pozostawiania w szkole części wyposażenia tornistra. Jakość kupowanego dziecku tornistra jest również bardzo istotna, ważne jest aby był on wykonany z lekkich materiałów i był usztywniony. Waga tornistra pustego wahała się w granicach od 0,38 kg do 1,18 kg.

Zgodnie z obowiązującymi przepisami od 1-go września 2009r w klasach, w których realizuje się podstawę programową kształcenia ogólnego określoną w rozporządzeniu Ministra Edukacji Narodowej z dnia 23.12.2008r w sprawie podstawy programowej wychowania przedszkolnego oraz kształcenia ogólnego w poszczególnych typach szkół dyrektorzy zostali zobowiązani do zapewnienia uczniom możliwości pozostawienia części podręczników i przyborów szkolnych w szkole.

Przedszkola

W analizowanym okresie skontrolowano wszystkie samodzielnie funkcjonujące przedszkola. W budynkach nieprzystosowanych mieściły się 3 przedszkola. W 3 placówkach nie zachowano standardów dostępności do urządzeń sanitarnych. Wszystkie placówki miały zapewnioną bieżącą ciepłą wodę, były skanalizowane. Brak sal do zajęć ruchowych odnotowano w 6 placówkach. Stan porządku i czystości w większości kontrolowanych placówek nie budził zastrzeżeń.

W żadnym przedszkolu nie ma wydzielonego gabinetu profilaktyki zdrowotnej i pomocy przedlekarskiej.

W analizowanym okresie zdecydowanie poprawiła się dostępność do przedszkoli w gminie Włoszczowa gdzie utworzono:

- dodatkowy oddział dla 20 dzieci w Przedszkolu Samorządowym Nr 2 we Włoszczowie
- 1 oddział przedszkolny w Zespole Placówek Oświatowych nr 2 we Włoszczowie
- Punkt Przedszkolny w Przedszkolu Samorządowym Nr 3 z Oddziałami Integracyjnymi
- Niepubliczne Przedszkole Kubuś Puchatek w Woli Wiśniowej.

Higieniczna ocena rozkładów zajęć lekcyjnych

Nadzorowano przestrzeganie § 4 Rozporządzenia Ministra Edukacji Narodowej i Sportu z 25.08.2009r zmieniające rozporządzenie w sprawie bezpieczeństwa i higieny w publicznych i niepublicznych szkołach i placówkach dotyczącego równomiernego obciążenia zajęciami w poszczególnych dniach tygodnia. Nieprawidłowości w tym zakresie stwierdzono w 4 oddziałach w 2 placówkach.

Badanie dostosowania mebli do wzrostu dzieci

W 9 placówkach oświatowych przeprowadzono badanie dostosowania mebli do wzrostu uczniów. Badaniem objęto 408 dzieci z przedszkoli oraz klas IV-VI szkół podstawowych. Z mebli niedostosowanych korzystało 44 uczniów.

Nadzór nad substancjami i preparatami chemicznymi w szkolnych pracowniach chemicznych

W powiecie włoszczowskim substancje i preparaty niebezpieczne stosowane są w 2 szkołach ponadgimnazjalnych oraz w 3 gimnazjach. Nie stwierdzono nieprawidłowości w tym zakresie.

Infrastruktura do prowadzenia zajęć WF

Na przestrzeni ostatnich lat poprawiają się warunki do prowadzenia zajęć WF, jednak nadal brakuje sal gimnastycznych lub sal zastępczych w:

- **2 szkołach podstawowych** (w Woli Czaryskiej i Czostkowie). W Woli Czaryskiej wydzielono salę rekreacyjną o powierzchni ok. – 24 m². W Szkole Podstawowej w Czostkowie dzieci ćwiczyły na korytarzu. W 2010r planowany jest odbiór nowej sali gimnastycznej z zapleczem oraz blokiem żywienia.
- **9 szkołach filialnych** funkcjonują zazwyczaj 2 oddziały (średnio w szkole 20 dzieci). Zajęcia wychowania fizycznego odbywają się na korytarzach lub wydzielonych salach rekreacyjnych o powierzchni poniżej 30m².
- **1 Zespole Placówek Oświatowych** - szkoła połączona jest z halą sportową zarządzaną przez Ośrodek Sportu i Rekreacji. Lekcje WF odbywają się na hali sportowej. Dodatkowo z hali sportowej korzysta młodzież z Zespołu Szkół Ponadgimnazjalnych nr 2 we Włoszczowie. Obiekty sportowe wybudowane są na placach szkolnych.
- **1 szkole średniej zawodowej /niepublicznej/** młodzież dochodzi na zajęcia WF do Powiatowego Centrum Kulturalno-Rekreacyjnego.

Tab.1 Infrastruktura do prowadzenia zajęć WF w 2009r

Lp	Rodzaj placówek	Liczba placówek w ewidencji	Posiadanie infrastruktury do prowadzenia zajęć wychowania fizycznego			
			Liczba posiadających placówek			Dostęp do hal sportowych/ siłowni/ zarządzanych przez inne podmioty niż szkoła
			Salę gimnastyczną z pełnym zapleczem	Salę rekreacyjną /zastępczą o powierzchni co najmniej 36 m ²	Boisko sportowe /lub tereny rekreacyjne	
1.	Szkoły podstawowe	6	2	2	6	0
2.	Filie szkół podstawowych	10	0	1	10	0
3.	Gimnazja	2	2	1	2	0
4.	Zespoły placówek oświatowych (w skład których wchodzi: przedszkola, szkoły podstawowe, gimnazja)	16	11	5	16	1
5.	Licea ogólnokształcące	1	1	0	1	0
5.	Średnie szkoły zawodowe /niepubliczne/	1	0	0	0	1
6.	Zespoły szkół ponadgimnazjalnych	2	1	1	2	1
7.	Ogółem	38	17	10	37	3

Opieka medyczna w szkołach

Dostęp do gabinetu profilaktyki zdrowotnej i pomocy przedlekarskiej przedstawiono w poniższej tabeli.

Tabela nr.2 Zapewnienie gabinetu profilaktyki zdrowotnej i pomocy przedlekarskiej

Lp	Rodzaj placówek	Liczba placówek w ewidencji	Liczba gabinetów profilaktyki zdrowotnej i pomocy przedlekarskiej
1.	Szkoły podstawowe (bez filii)	6	0
2.	Gimnazja	2	1

Informacja o stanie sanitarnym powiatu włoszczowskiego w 2009r

3.	Liceum ogólnokształcące	1	1
4.	Średnie szkoły zawodowe /niepubliczne/	1	0
5.	Zespoły placówek ogólnokształcących	16	5
6.	Zespoły szkół ponadgimnazjalnych	2	2
7.	Razem	28	9

Nadzór nad placówkami wypoczynku dzieci i młodzieży

W 2009 zorganizowany wypoczynek dzieci i młodzieży był w Zespole Placówek Oświatowych Nr 2 we Włoszczowie, Zespole Szkolno Przedszkolnym w Żeliszawicach, Zespole Szkół w Seceminie oraz w Stanicy Harcerskiej w Białym Brzegu gm. Kluczewsko.

Organizatorzy wypoczynku prawidłowo przygotowali obiekty oraz zapewnili prawidłowe warunki higieniczno-sanitarne w trakcie jego trwania.

W omawianym okresie funkcjonowało 11 placówek wypoczynku dzieci i młodzieży /w tym, obozy pod namiotami, kolonie i półkolonie letnie i zimowe/. Z wypoczynku zorganizowanego skorzystało 661 dzieci.

VII. NADZÓR ZAPOBIEGAWCZY

Działalność nadzoru zapobiegawczego ma na celu zapewnienie właściwego stanu sanitarnego i zdrowotnego w realizowanych obiektach, takich jak placówki ochrony zdrowia, obiekty żywieniowo-żywnościowe, zakłady pracy oraz zapewnienie aby obiekty po ich zrealizowaniu nie powodowały zagrożenia i uciążliwości dla ludzi zamieszkałych i przebywających w ich sąsiedztwie.

Do zasadniczych zadań wynikających z ustawy o Państwowej Inspekcji Sanitarnej oraz obowiązujących przepisów prawnych w dziedzinie nadzoru zapobiegawczego należy zajmowanie stanowisk w zakresie sanitarno-higienicznym w sprawach:

- projektów miejscowych planów zagospodarowania przestrzennego,

- wniosków dotyczących potrzeby przeprowadzenia oceny oddziaływania przedsięwzięcia na środowisko i zakresu raportu o oddziaływaniu na środowisko,
- wniosków dotyczących zaopiniowania przedsięwzięcia przed wydaniem decyzji o środowiskowych uwarunkowaniach,
- dokumentacji projektowej inwestycji,
- dopuszczenia do użytkowania obiektów budowlanych.

W roku 2009 ogółem wydano 129 opinii, w tym w formie: decyzji – 43 (13 merytorycznych, 30 płatniczych), postanowień – 4, opinii i pism – 82.

W 2009r. przeprowadzono ogółem 30 wizytacji i kontroli obiektów budowlanych.

Rozpatrzone sprawy dotyczyły:

- Uzgodnienie i opiniowanie projektów miejscowych planów zagospodarowania przestrzennego.

W ramach strategicznej oceny oddziaływania na środowisko:

- o uzgodniono (w formie pisma) w trybie art. 53 ustawy z dnia 03.10.2008r. o udostępnianiu informacji o środowisku i jego ochronie, udziale społeczeństwa w ochronie środowiska oraz o ocenach oddziaływania na środowisko (Dz. U. Nr 199 z 2008r., poz. 1227 z późn. zm.) zakres i stopień szczegółowości informacji wymaganych w prognozie oddziaływania na środowisko dla **3 projektów miejscowych planów zagospodarowania przestrzennego**,
- o zaopiniowano (w formie opinii) w trybie art. 54 ww. ustawy **2 projekty miejscowych planów zagospodarowania przestrzennego wraz z prognozą oddziaływania na środowisko ustaleń planów.**
- W trybie art. 17 pkt. 7c ustawy z dnia 27.03.2003r. o planowaniu i zagospodarowaniu przestrzennym (Dz. U. Nr 80 z 2003r., poz. 717 z późn. zm.) uzgodniono (w formie postanowienia) **2 projekty miejscowych planów zagospodarowania przestrzennego.**

- Opiniowanie wniosków w sprawie potrzeby przeprowadzenia oceny oddziaływania przedsięwzięcia na środowisko i zakresu raportu o oddziaływaniu na środowisko.

W tym zakresie wydano **32 opinie**. W przypadku 4 przedsięwzięć uznano za konieczne przeprowadzenie oceny oddziaływania na środowisko i ustalono zakres raportu, a w

pozostałych 28 odstąpiono od obowiązku przeprowadzenia oceny oddziaływania na środowisko i sporządzenia raportu.

Opiniowane wnioski dotyczyły między innymi obiektów i urządzeń wodociągowych oraz kanalizacyjnych, budowy, rozbudowy i modernizacji dróg, rozbudowy zakładów pracy, budowy budynków inwentarskich, instalacji zaopatrzenia w energię, budowy obiektów sportowych.

- Opiniowanie warunków realizacji przedsięwzięć przed wydaniem decyzji o środowiskowych uwarunkowaniach.

W sprawie opiniowania przedsięwzięć przed wydaniem decyzji o środowiskowych uwarunkowaniach wydano **8 opinii**. W 5 sprawach zaopiniowano i określono warunki realizacji przedsięwzięć w oparciu o raporty o oddziaływaniu na środowisko, pozostałe 3 wnioski uzgodniono na podstawie informacji o przedsięwzięciu i w trybie ustawy Prawo ochrony środowiska. Opiniowane przedsięwzięcia dotyczyły budowy stacji paliw, sieci kanalizacyjnych, rozbudowy i przebudowy dróg gminnych, rozbudowy drogi wojewódzkiej, budowy budynków inwentarskich.

- Uzgodnienie dokumentacji projektowych pod względem wymagań higienicznych i zdrowotnych.

15 opinii o dokumentacjach projektowych dotyczyło projektów budowlanych, technologicznych oraz zmiany sposobu użytkowania.

Uzgodniono projekty inwestycji takich jak:

- obiekty liniowe (sieci wodociągowe i ujęcia wody),
- obiekty żywienia i żywności (sklepy spożywcze, bary gastronomiczne),
- obiekty ochrony zdrowia (apteka, prywatne gabinety lekarskie),
- obiekty usługowe (zakłady fryzjerskie i kosmetyczne).

Uzgodniane projekty, w większości przypadków, były opracowane przez jednostki projektowe właściwie i zgodnie z obowiązującymi przepisami.

- Dopuszczenia do użytkowania obiektów budowlanych (decyzja, opinia sanitarna).

Uczestniczono w dopuszczeniu do użytkowania **28 obiektów budowlanych**. Stanowiska zajmowano w trybie art. 56 ustawy z dnia 07.07.1994r. Prawo budowlane (tekst jednolity Dz.U. Nr 156, poz.1118 z 2006r. z późniejszymi zmianami) oraz w trybie art.3 pkt. 3 ustawy

z dnia 14.03.1985r. o Państwowej Inspekcji Sanitarnej (tekst jednolity Dz.U. Nr 122, poz. 851 z 2006r. z późniejszymi zmianami).

Dopuszczone do użytkowania obiekty to m.in.:

- **obiekty żywienia i żywności:**
 - Sklepy spożywcze i bary gastronomiczne,
 - Wytwórnia makaronów w Chlewicach,
- **obiekty ochrony zdrowia:**
 - Prywatne gabinety lekarskie,
 - Pracownia tomografii komputerowej w budynku ZOZ we Włoszczowie,
 - NZOZ przychodnia w Seceminie.
- **obiekty wychowania i nauczania:**
 - Niepubliczne przedszkole w Woli Wiśniowej,
 - Punkt przedszkolny we Włoszczowie.
- **zakłady pracy:**
 - Rozbudowa zakładu „STRUNOBET – Migacz”,
 - Rozbudowa zakładu „EFFECTOR”.
- **zakłady usługowe:**
 - Zakłady fryzjerski, kosmetyczne.

Ponadto uczestniczono w dopuszczeniu do użytkowania obiektów takich jak:

- Składowisko odpadów komunalnych „Kępny Ług” we Włoszczowie,
- Budynek Sądu Rejonowego i Prokuratury Rejonowej we Włoszczowie.

W 2009r. wydano również **2 postanowienia** o spełnieniu wymagań fachowych i sanitarnych istniejących zakładów opieki zdrowotnej oraz **7 opinii** w sprawach np.: możliwości zmiany sposobu użytkowania, propozycji koncepcji projektowych, rozszerzenia zakresu istniejących działalności.

VIII. Inicjowanie działalności oświatowo-zdrowotnej i promocji zdrowia.

W 2009 roku głównym kierunkiem działalności oświatowo – zdrowotnej było promowanie zdrowego stylu życia oraz koordynacja programów polityki zdrowotnej (zapobieganie nadwadze, chorobom pasożytniczym i zakaźnym, nałogowi palenia tytoniu, oraz profilaktyka próchnicy zębów, profilaktyka grypy sezonowej oraz nowej grypy A (H1N1)v, a także profilaktyka HIV/AIDS).

Działania oświatowo-zdrowotne realizowano poprzez:

- ▶ popularyzowanie zasad zdrowego stylu życia wynikającą z potrzeb zdrowotnych w społecznościach lokalnych
- ▶ kontynuowanie programów profilaktycznych rozpoczętych w latach ubiegłych
- ▶ realizowanie nowych programów zdrowotnych inicjowanych przez Ministerstwo Zdrowia
- ▶ podejmowanie działań wynikających z aktualnej sytuacji epidemiologicznej powiatu
- ▶ wdrażanie zaleceń Światowej Organizacji Zdrowia (WHO)
- ▶ profilaktykę grypy sezonowej oraz nowej grypy A (H1N1)v.

W ramach profilaktyki HIV/AIDS oraz zapobiegania uzależnieniom ogłoszony został konkurs pt. „**Gimnazjalisto! Wybierz zdrowe życie bez nałogów**” natomiast wśród młodzieży szkół ponadgimnazjalnych ogłoszony został konkurs wiedzy pt. „**HIV i AIDS to także Twój problem**”.

Celem konkursów było zwiększenie aktywności młodzieży w dziedzinie zapobiegania uzależnieniom, upowszechnienie wśród młodzieży wiedzy dotyczącej profilaktyki HIV/AIDS, wzbogacenie metod i środków oddziaływania na młodzież w zakresie profilaktyki uzależnień i zapobiegania HIV/AIDS.

W dniu 09 grudnia 2009 roku zorganizowany został Powiatowy Konkurs wiedzy dla młodzieży ze szkół ponadgimnazjalnych pt. „**Co warto wiedzieć o HIV/AIDS**”. Uczniowie włoszczowskich szkół ponadgimnazjalnych wzięli udział w Powiatowym Konkursie Wiedzy o Uzależnieniach i Chorobie AIDS, który został zorganizowany w I Liceum Ogólnokształcącym we Włoszczowie. Celem zorganizowanego konkursu było promowanie zdrowego stylu życia wśród młodzieży szkolnej i pogłębienie wiedzy młodych ludzi na temat zagrożeń związanych z uzależnieniem. Bardzo ważnym zadaniem było także przybliżenie skutków wywołanych wirusem HIV i zrozumienie problemu AIDS.

W dniach od 14 maja 2009 roku do 01 czerwca 2009 roku w powiecie włoszczowskim organizowane były „**Świątokrzyskie Dni Profilaktyki**” pod hasłem "**Kobieta w rodzinie – nadzieja i zagrożenie**".

W związku z kontynuacją programu podjęto działania umożliwiające prawidłowe wdrożenie jego kolejnej edycji.

W dniu 28 maja 2009 roku w Domu Kultury w Kurzelowie w ramach VII Świątokrzyskich Dni Profilaktyki pn „Kobieta w rodzinie – nadzieja i zagrożenia” odbyło się szkolenie dla mieszkanki Kurzelowa oraz okolicznych wiosek . W ramach współpracy

między Powiatową Stacją Sanitarno-Epidemiologiczną we Włoszczowie a Zespołem Placówek Oświatowych w Koniecznie w dniu 27 maja 2009 roku w Domu Kultury we Włoszczowie zorganizowano Przedstawienie Profilaktyczne, którego uczestnikami byli uczniowie z Zespołu Placówek Oświatowych w Koniecznie. Przedstawienie pt. „Trudne decyzje” miało na celu przybliżenie młodzieży informacji na temat **narkotyków jako zagrożenia naszych czasów** mówiące o podstawowych objawach i pierwszych sygnałach zażywania narkotyków przez dzieci na temat problemów **alkoholowych** dlaczego dorośli piją alkohol, dlaczego pije młodzież, oraz na temat **przemocy**. W czasie przedstawienia była również mowa o przemocy psychicznej i jej konsekwencjach.

W dniu 26 maja 2009 roku z okazji Dnia Matki w Przedszkolu Samorządowym Nr 2 oraz Nr 3 we Włoszczowie zorganizowano inscenizacje teatralne w wykonaniu dzieci przedszkolnych na temat uzależnień a przede wszystkim nikotyny.

W celu przygotowania koordynatorów i wykonawców antynikotynowego programu przedszkolnego pt. „**Czyste powietrze wokół nas**” realizowanego w ramach Programu Ograniczania Zdrowotnych Następstw Palenia Tytoniu zorganizowano w dniu 07 kwietnia 2009 roku (Światowy Dzień Zdrowia) szkolenie w którym uczestniczyli koordynatorzy przedszkolni z Przedszkola Samorządowego Nr 1, Nr 2 i Nr 3 we Włoszczowie. W ramach organizacji szkolenia nawiązano współpracę z lekarzem pulmonologiem z Wojewódzkiego Specjalistycznego Zakładu Opieki Zdrowotnej Gruźlicy i Chorób Płuc w Kielcach.

Lekarz przedstawił informacje na temat zagrożeń jakie niesie za sobą palenie tytoniu. Nauczyciele mogli także zapoznać się z materiałami informacyjnymi dostarczonymi przez lekarza pulmonologa oraz uzyskać odpowiedzi i informacje na interesujące ich zagadnienia.

W dniu 08 kwietnia 2009 roku w Domu Kultury we Włoszczowie zorganizowano etap powiatowy **IV Ogólnopolskiego Festiwalu Piosenki o Zdrowiu**, którego organizatorem był Państwowy Powiatowy Inspektor Sanitarny we Włoszczowie. Do przeglądu przystąpiły 3 szkoły w kategorii szkół podstawowych oraz 3 szkoły w kategorii szkół gimnazjalnych, łącznie 26 dzieci.

Profilaktyka antynikotynowa obejmowała działania w ramach programu „**Ograniczania Zdrowotnych Następstw Palenia Tytoniu w Polsce**”. W ramach realizacji

programu zorganizowano Powiatowy Przegląd Małych Form Teatralnych o Charakterze Satyrycznym pt. „Jestem Zdrowy – Odrzucam Dym Papierosowy”

W celu przygotowania koordynatorów i wykonawców zadania zorganizowano szkolenie w dniu 19 maja 2009 roku w którym uczestniczyło 11 osób z 11 szkół podstawowych.

W ramach organizacji szkolenia nawiązano współpracę z lekarzem specjalistą pulmonologiem z Wojewódzkiego Szpitala Specjalistycznego w Czerwonej Górze.

Lekarz pulmonolog omówił informacje na temat zagrożeń wynikających z nałogu palenia papierosów, przyczynach zwiększania się liczby chorych oraz możliwościach zapobiegania.

W ramach realizacji Programu Ograniczania Zdrowotnych Następstw Palenia Tytoniu w Polsce przystąpiono do I edycji Krajowego Programu Antynikotynowego dla dzieci w wieku przedszkolnym, ich rodziców i opiekunów pt. „Czyste powietrze wokół nas”.

Założeniem programu było wykształcenie u dzieci świadomej umiejętności radzenia sobie w sytuacjach, w których inne osoby palą przy nich papierosy, oraz wzrost kompetencji rodziców w zakresie ochrony dzieci przed ekspozycją na dym tytoniowy. Realizacja programu gwarantowała wszechstronne podejście do profilaktyki antytytoniowej która wpływała nie tylko na dziecko, ale także na jego rodzinę oraz personel przedszkola, czyli osoby z którymi przedszkolak spędza najwięcej czasu i na tym etapie życia są dla niego autorytetem. Istotnym elementem interwencji był nacisk na znajomość, umiejętność werbalizowania i egzekwowania swoich praw przez dzieci, w tym prawa do zdrowia czy ochrony przed przemocą (np. wymuszonym biernym paleniem).

Różnorodność form i metod stosowanych w przekazie treści miała wpływ na zasięg prowadzonych działań.

Realizatorzy profilaktyki antytytoniowej podkreślają konieczność systematycznej edukacji dzieci oraz ciągłe podnoszenie świadomości rodziców i opiekunów.

W celu większego zaangażowania dzieci oraz ich rodziców i opiekunów dzieci w działania związane z profilaktyką antytytoniową przekazano różnorodne materiały edukacyjne (ulotki o tematyce antytytoniowej, kolorowanki, plakaty). Program realizowany był przez koordynatorów przedszkolnych, nauczycieli, wychowawców grup.

Obchody Światowego Dnia Rzucania Palenia pt. „Światowy Dzień bez Tytoniu” – 31 maja 2009 roku

W dniu 04 czerwca 2009 roku zorganizowano i rozstrzygnięto konkurs wiedzy dla młodzieży z Zespołu Szkół Ponadgimnazjalnych Nr 2 we Włoszczowie pod nazwą **„Wolni od nałogów”**. W konkursie udział wzięło 11 uczestników. Nagrody ufundowane zostały przez Powiatową Stację Sanitarno-Epidemiologiczną we Włoszczowie.

W dniu 28 maja 2009 roku zorganizowano i rozstrzygnięto gminny konkurs plastyczny dla dzieci z Przedszkoli Nr 1 i, Nr 2 Nr 3 we Włoszczowie

W dniu 26 maja 2009 roku z okazji Dnia Matki w Przedszkolu Samorządowym Nr 2 oraz Nr 3 we Włoszczowie zorganizowano inscenizacje teatralne w wykonaniu dzieci przedszkolnych na temat uzależnień a przede wszystkim nikotyny.

Pracownik PZiOZ PSSE we Włoszczowie przekazał materiały edukacyjne dotyczące szkodliwości palenia tytoniu do szkół podstawowych podczas szkolenia w dniu 19 maja 2009 roku.

Zorganizowano punkt informacyjny w PSSE we Włoszczowie poprzez wyeksponowanie plakatów i ulotek.

Obchody Światowego Dnia Rzucania Palenia – 19 listopada 2009 rok

W dniu 27 listopada 2009 roku w ramach obchodów Światowego Dnia Rzucania Palenia zorganizowano uroczyste podsumowanie Konkursu multimedialnego pt. **„Gimnazjalisto! Wybierz zdrowe życie bez nałogów”** dla młodzieży gimnazjalnej powiatu włoszczowskiego. W konkursie udział wzięło 34 uczestników z 7 Publicznych Gimnazjów. Nagrody ufundowane zostały przez Marszałka Województwa Świętokrzyskiego.

Zamieszczono na stronach internetowych Starostwa Powiatowego we Włoszczowie oraz Urzędu Gminy we Włoszczowie spoty pt. **„Papierosy pożerają Cię żywcem”**.

W celu zwiększenia świadomości dotyczącej wpływu żywienia i aktywności fizycznej na zdrowie propagowano program edukacyjny pt. **„Trzymaj Formę!”** adresowany do uczniów szkół gimnazjalnych i podstawowych. W związku z kontynuacją programu podjęto działania umożliwiające prawidłowe wdrożenie trzeciej edycji programu pt. „Trzymaj Formę”.

W celu przygotowania koordynatorów i wykonawców zadań programowych zorganizowano szkolenie w którym uczestniczyło 10 osób z 10 szkół gimnazjalnych.

Omówiono informacje na temat właściwego odżywiania, systematycznej aktywności fizycznej, wyeliminowania uzależnień, jako elementów składających się na zdrowy styl życia. Przekazano metodyczne i merytoryczne zagadnienia programu oraz przykładowe formy realizacji podnoszące jego atrakcyjność. Uczestnicy otrzymali zestawy pakietów: poradnik dla nauczycieli, broszurki dla uczniów, płyty CD, plakaty sponsorowane przez Polską Federację Producentów Żywności.

Program najczęściej realizowany był przez nauczycieli biologii, techniki, wychowania fizycznego, plastyki, informatyki, matematyki oraz pedagogów szkolnych we współpracy z pielęgniarkami, rodzicami i opiekunami uczniów.

Na uwagę zasługuje fakt, iż w wielu szkołach opracowano autorskie scenariusze zajęć (inscenizacje teatralne, konkursy o tematyce zdrowotnej, imprezy prozdrowotne, pokazy, przyrządzanie posiłków i ich degustacja, układanie jadłospisu, zajęcia taneczne, rajdy rowerowe), które podniosły atrakcyjność realizowanego programu. Zwiększały one zaangażowanie uczniów i wpływały na ich kreatywność.

Ponadto w kilku placówkach organizowano uroczyste podsumowanie realizacji programu na forum szkoły, z udziałem rodziców. By uświadomić uczniom jak ważne jest zdrowe odżywianie odbyły się prelekcje oraz warsztaty prowadzone zarówno przez nauczycieli, wychowawców ale także przez pielęgniarkę szkolną.

Nauczyciele wychowania fizycznego zaproponowali uczniom udział w testach sprawnościowych w postaci toru przeszkód oraz wyścigach na wesoło.

Program cieszył się dużym zainteresowaniem i akceptacją ze strony uczniów i ich rodziców. W ramach programu szkoły organizowały zajęcia dotyczące zasad prawidłowego odżywiania i potrzeby codziennej aktywności fizycznej. Mając na uwadze rozwijające się coraz szerzej choroby cywilizacyjne powiązane z nieprawidłowym odżywianiem, brakiem aktywności fizycznej oraz stosowaniem używek zaproszono placówki oświatowo-wychowawcze z terenu powiatu włoszczowskiego do udziału w IV edycji programu „Trzymaj Formę” w roku szkolnym 2009/2010.

W związku z trwającą Ogólnopolską Kampanią Społeczną Głównego Inspektoratu Sanitarnego „**Stop Meningokokom**” przekazywano materiały edukacyjne (plakaty, ulotki, broszury oraz film edukacyjny pt. „Stop meningokokom”) do placówek oświatowo-wychowawczych, zakładów opieki zdrowotnej oraz jednostek samorządowych powiatu włoszczowskiego.

W ramach realizacji interwencji . „**Akcja Letnia – Bezpieczne Wakacje 2009r**” w Bibliotece Publicznej we Włoszczowie zorganizowano konkurs plastyczny pt. „**Jak mogę uniknąć zakażenia HIV**”. Ponadto na terenie biblioteki dzieci przygotowały stoisko z materiałami informacyjnymi na temat: HIV/AIDS, nikotyny, meningokoków, szkodliwości nadmiernego ekspozowania skóry na promienie słoneczne, grypy A /H1N1/v.

W ramach Akcji Letniej 2009r na zorganizowane obozy i kolonie dostarczono ulotki o tematyce antytytoniowej, HIV/AIDS, meningokoków, grypy A /H1N1/v, szkodliwości nadmiernego ekspozowania skóry na promienie słoneczne, chorób zakaźnych i pasożytniczych.

W ramach Dni Włoszczowy utworzono stoisko informacyjne z materiałami edukacyjnymi z zakresu profilaktyki antytytoniowej, meningokoków, HIV/AIDS, raka szyjki macicy, raka piersi. Podczas tej imprezy przekazywano wszystkim zainteresowanym osobom ulotki informacyjno-edukacyjne oraz gadżety sponsorowane przez Świętokrzyskie Centrum Onkologii oraz Firmę Farmaceutyczną MSD, AVON Polska, Polską Federację Producentów Żywności. W w/w przedsięwzięciu uczestniczyły również dzieci i młodzież z własnymi inscenizacjami na temat szkodliwości palenia papierosów, picia alkoholu a także młodzież z Publicznego Gimnazjum Nr 2 we Włoszczowie oraz Szkoły Podstawowej w Kurzelowie które uczestniczyły w Festiwalu Piosenki o Zdrowiu z utworami „**Weź na kompa antidotum**” oraz „**Ziemia – wyspa zielona**”.

Program profilaktyki próchnicy zębów pt. „**Radosny Uśmiech - Radosna Przyszłość**” realizowany był poprzez dystrybucję materiałów edukacyjnych do zakładów opieki zdrowotnej powiatu włoszczowskiego.

Profilaktyka grypy sezonowej oraz nowej grypy A/H1N1/v

Wykonane działania:

- Dystrybucja materiałów edukacyjno-informacyjnych dla społeczeństwa podczas imprezy plenerowej „Dni Włoszczowy” w dniach 29-30.08.2009 roku,
- .- Dystrybucja ulotek i plakatów oraz opracowania pt. „Treści merytoryczne i metodyczne dotyczące profilaktyki grypy sezonowej i nowej grypy A (H1N1)v” do wszystkich placówek oświatowych oraz samorządów lokalnych,
- zamieszczono na stronie internetowej Urzędu Gminy we Włoszczowie oraz Starostwa Powiatowego we Włoszczowie opracowanie pt. „Treści merytoryczne i metodyczne dotyczące profilaktyki grypy sezonowej i nowej grypy A (H1N1)v” wraz z ulotkami,
- Poinformowano redaktora „Głosu Włoszczowy”, że zgłaszalność zachorowań na grypę z placówek służby zdrowia i placówek oświatowych jest monitorowana na bieżąco.

Inne przedsięwzięcia realizowane w ramach promocji zdrowia i oświaty zdrowotnej

- Dystrybucja materiałów edukacyjnych (plakaty i ulotki) do zakładów opieki zdrowotnej w ramach obchodów Europejskiego Dnia Wiedzy o Antybiotykach,
- Ankietyzacja położnic pt. „**Zachowania zdrowotne w ciąży**” przeprowadzona w ZOZ we Włoszczowie, Szpital Powiatowy im. Jana Pawła II,
- Listy zapowiednie do ankietyzacji – dostarczenie do 34 gospodarstw domowych w powiecie włoszczowskim listów zapowiednich. Przedmiotem badań ankietowych było opisanie skali i charakteru zjawiska palenia tytoniu. Badanie obejmowało zarówno osoby palące jak i niepalące,
- Rozdysponowanie ulotek na temat portalu informującego o szczepieniach „szczepienia.info” do zakładów opieki zdrowotnej powiatu włoszczowskiego,
- Profilaktyka wszawicy - przekazanie informacji do placówek oświatowych dotyczących sposobu postępowania w przypadku stwierdzenia wszawicy.
- Zorganizowanie stoiska informacyjno-edukacyjnego w ramach „Dni Włoszczowy” w dniach 29-30 sierpnia 2009 roku.

IX.Podsumowanie

Zapadalność większości chorób zakaźnych utrzymuje się na podobnym poziomie jak w analogicznym okresie roku ubiegłego. Analizowano zachorowania o wysokiej zapadalności oraz prowadzono działalność oświatową w celu poprawy sytuacji epidemiologicznej.

W 2009r. nie zarejestrowano zachorowań na chorobę meningokokową. Zarejestrowano 903 zachorowania i podejrzenia zachorowań na grypę, w tym 3 przypadki zdiagnozowano jako zakażenie wirusem grypy typu A/H1N1. Zachorowania na grypę cechuje trend wzrostowy.

W zakładach opieki zdrowotnej procesy dezynfekcji i sterylizacji prowadzone były prawidłowo. Uchybienia stwierdzane podczas kontroli wynikają głównie z niedostosowania obiektów do wymogów Rozporządzenia Ministra Zdrowia z dn.10.11.2006r.

Po zmianach legislacyjnych wprowadzonych rozporządzeniem Ministra Zdrowia z dnia 15 lutego 2008 r. zmieniającym rozporządzenie w sprawie wymagań, jakim powinny odpowiadać pod względem fachowym i sanitarnym pomieszczenia i urządzenia zakładu opieki zdrowotnej (Dz.U. z 2008r., Nr 30, poz.187) termin realizacji dostosowania ZOZ-ów

do wymagań rozporządzenia upływie z dniem 31 grudnia 2012r. dla zakładów opieki zdrowotnej typu zamkniętego i otwartego.

W związku z rozwijającym się rynkiem świadczenia usług kosmetycznych spowodowanym wzrostem popytu na tego typu usługi istnieje obecnie potencjalnie większa możliwość zakażenia wirusami hepatotropowymi, zwłaszcza wirusem zapalenia wątroby typu C (HCV), w związku z tym nasilono nadzór nad postępowaniem z narzędziami powodującymi przerywanie ciągłości tkanek (zakłady fryzjerskie, kosmetyczne).

Stan sanitarny i techniczny obiektów nauczania i wychowania z roku na rok ulega poprawie. Wszystkie placówki są skanalizowane i jest zapewniona ciepła bieżąca woda. Sukcesywnie poprawia się wyposażenie szkół w certyfikowane meble i sprzęt sportowy. Nie odnotowano poprawy w zakresie dostępu na terenie szkoły do gabinetu profilaktyki zdrowotnej i pomocy przedlekarskiej. W obiektach żywnościowo – żywieniowych odnotowano poprawę w zakresie opracowywania procedur opartych na zasadach systemu HACCP (System Analizy Zagrożeń i Krytycznych Punktów Kontroli). Pracodawcy, podobnie jak w roku ubiegłym podejmowali szereg działań mających na celu ochronę zdrowia pracowników przed zagrożeniami występującymi w środowisku pracy tj. odnawiali pomieszczenia produkcyjne i higieniczno-sanitarne, dbali o prawidłowe wyposażenie i urządzenie tych pomieszczeń, zapewniali pracownikom odzież ochronną i środki ochrony indywidualnej. Pracodawcy wykazali się również większą znajomością obowiązujących przepisów prawnych, co skutkowało właściwie prowadzoną dokumentacją zakładową, kierowaniem pracowników na szkolenia z zakresu BHP oraz na profilaktyczne badania lekarskie. Ponadto w 2009 roku, w porównaniu z rokiem poprzednim, zmniejszyła się liczba stwierdzonych chorób zawodowych. Jakość wody w nadzorowanych wodociągach spełnia wymogi sanitarne z wyjątkiem wodociągu Nieznanowice (ze względu na ponadnormatywną zawartość azotanów).

Liczba przedsięwzięć realizowanych lub planowanych do realizacji w powiecie włoszczowskim, utrzymuje się na podobnym poziomie jak w latach ubiegłych. Nie zgłoszono również sprzeciwu przeciwko uruchomieniu zrealizowanych obiektów budowlanych.

W 2009 roku, podobnie jak w latach ubiegłych, największy zasięg miały ogólnopolskie programy edukacyjne, inicjowane przez Główny Inspektorat Sanitarny, które były wdrażane, na terenie powiatu. Programy te wyposażone były w pomoce dydaktyczne i materiały oświatowo-zdrowotne przeznaczone zarówno dla adresatów programów, jak i osób przeprowadzających działania edukacyjne. Tematyka podejmowanych działań wynikała z

Informacja o stanie sanitarnym powiatu włoszczowskiego w 2009r

wytycznych Głównego Inspektora Sanitarnego w oparciu o zalecenia Komisji Europejskiej i WHO oraz aktualnej sytuacji epidemiologicznej w powiecie

Reasumując należy stwierdzić, że bezpieczeństwo sanitarne mieszkańców powiatu włoszczowskiego w 2009 roku utrzymywało się na wysokim poziomie.