






**INFORMACJA  
O POZIOMIE I STRUKTURZE BEZROBOCIA  
W POWIECIE WŁOSZCZOWSKIM  
STAN NA KONIEC GRUDNIA 2009 ROKU**

## 1. Poziom i stopa bezrobocia

*Liczba bezrobotnych w powiecie włoszczowskim według stanu w dniu 31.12.2009r. wyniosła 3.025 osób, w tym:*

- **1.625** bezrobotnych kobiet (53,7% ogółu),
- **2.420** bezrobotnych zamieszkałych na wsi (80%),
- **685** bezrobotnych do 25 roku życia (22,6%),
- **545** bezrobotnych pow. 50 roku życia (18,0%),
- **1.612** długotrwale bezrobotnych (53,3%),
- **2.688** bezrobotnych bez prawa do zasiłku (88,9%),
- **337** bezrobotnych z prawem do zasiłku (11,1%),
- **51** bezrobotnych niepełnosprawnych (1,7%).

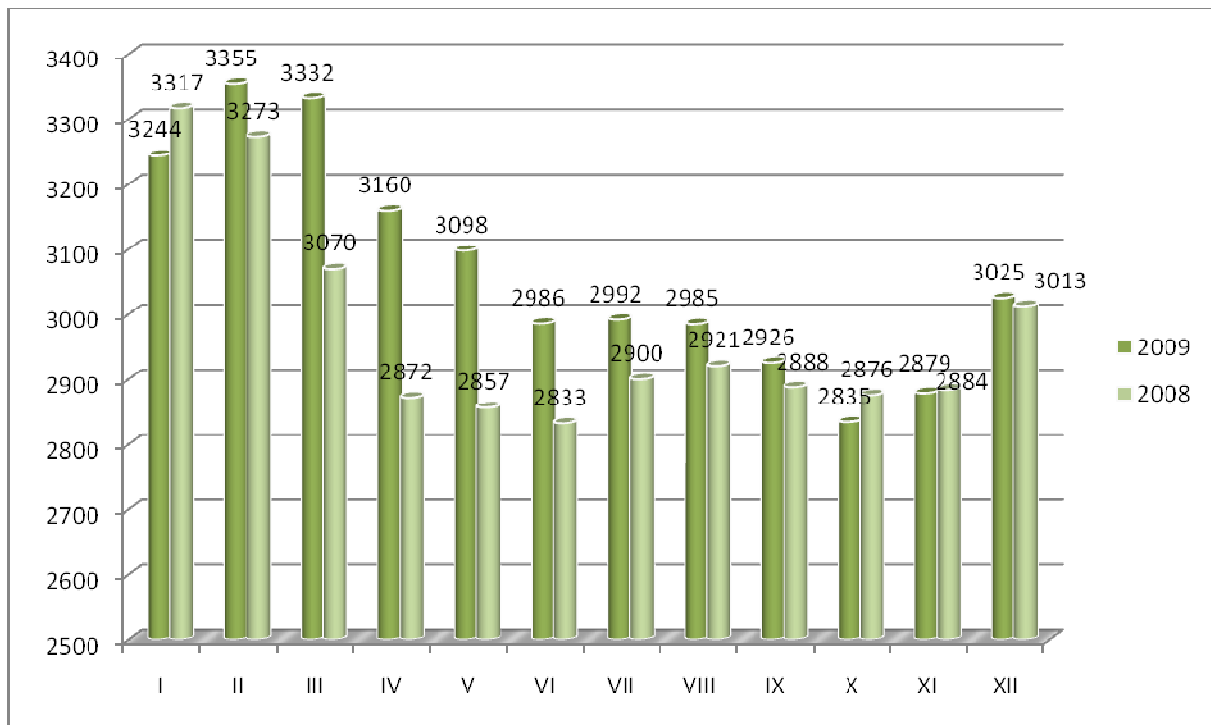
**Liczba bezrobotnych na koniec grudnia 2009r. wyniosła 3025 i była:**

-  wyższa o **12 osób** tj. o **0,4%** w porównaniu do 31.12.2008r.
-  niższa o **148 osób** tj. o **4,6%** w odniesieniu do 31.12.2007r.
-  niższa o **1.011 osób** tj. o **25%** w porównaniu do 31.12.2006r.

W I kwartale 2009 roku liczba bezrobotnych wzrastała i wynosiła w styczniu – **3.244**, w lutym – **3.355**, marcu – **3.332**, po czym w II kwartale liczba ta zaczęła maleć i wynosiła w kwietniu – **3.160**, maju – **3.098**, czerwcu – **2.986**, w lipcu – **2.992**, sierpniu – **2.985**, wrześniu – **2.926**. Znaczny odpływ bezrobotnych zaobserwowany został w październiku – **2.835**, natomiast pod koniec IV kwartału liczba bezrobotnych zaczęła wzrastać i wynosiła w listopadzie – **2.879** a w grudniu – **3025**.

**Stopa bezrobocia** na koniec **grudnia 2009 roku** w powiecie włoszczowskim wyniosła **13,6%**, w województwie świętokrzyskim – **14,7%**, natomiast w kraju stopa bezrobocia wyniosła **11,9%**. W porównaniu do analogicznego okresu **roku 2008** stopa bezrobocia wynosiła odpowiednio w powiecie włoszczowskim **13,6%**, w woj. świętokrzyskim **13,7%**, w kraju **9,5%**.

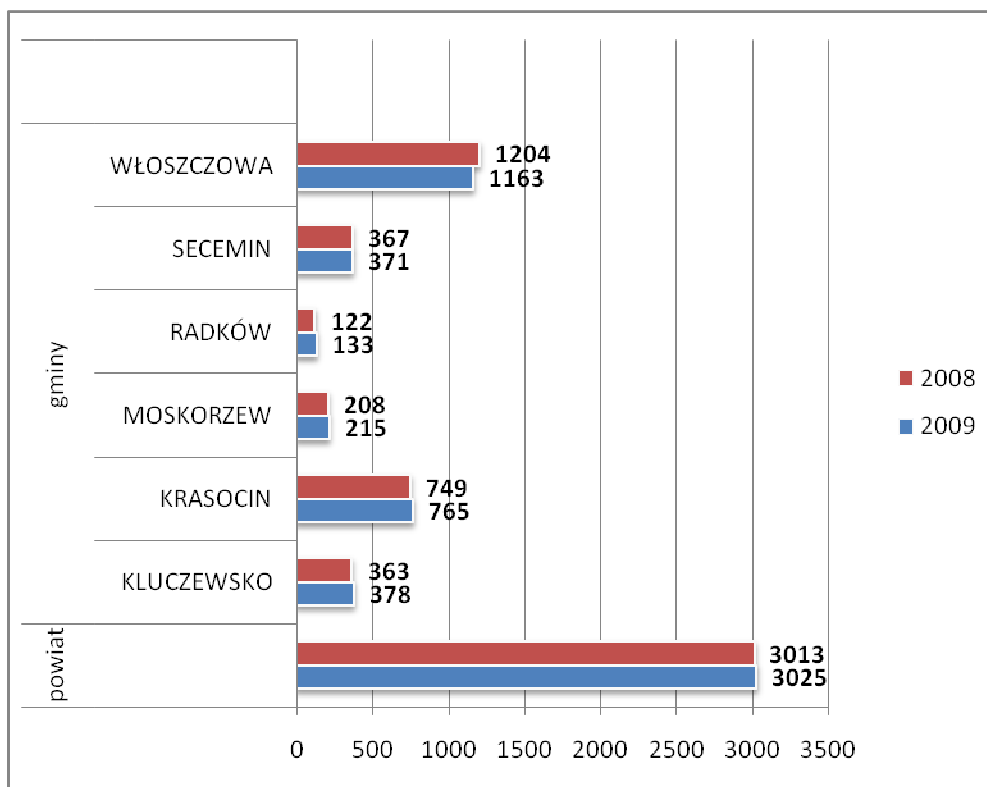
## Liczba bezrobotnych w latach 2008-2009



*W strukturze bezrobotnych według miejsca zamieszkania dominują osoby z terenu gminy Włoszczowa (1163 osób, tj. 38,4% ogółu – stan na koniec grudnia 2009r.)*

### Bezrobotni według gmin – stan na koniec 2009r.

Wyszczególnienie	powiat	Gminy					
		Kluczewsko	Krasocin	Moskorzew	Radków	Secemin	Włoszczowa
Bezrobotni ogółem	3025	378	765	215	133	371	1163
kobiety	1625	209	454	101	64	187	610



Liczba osób bezrobotnych wg gmin – stan na koniec grudnia 2008 i 2009r.

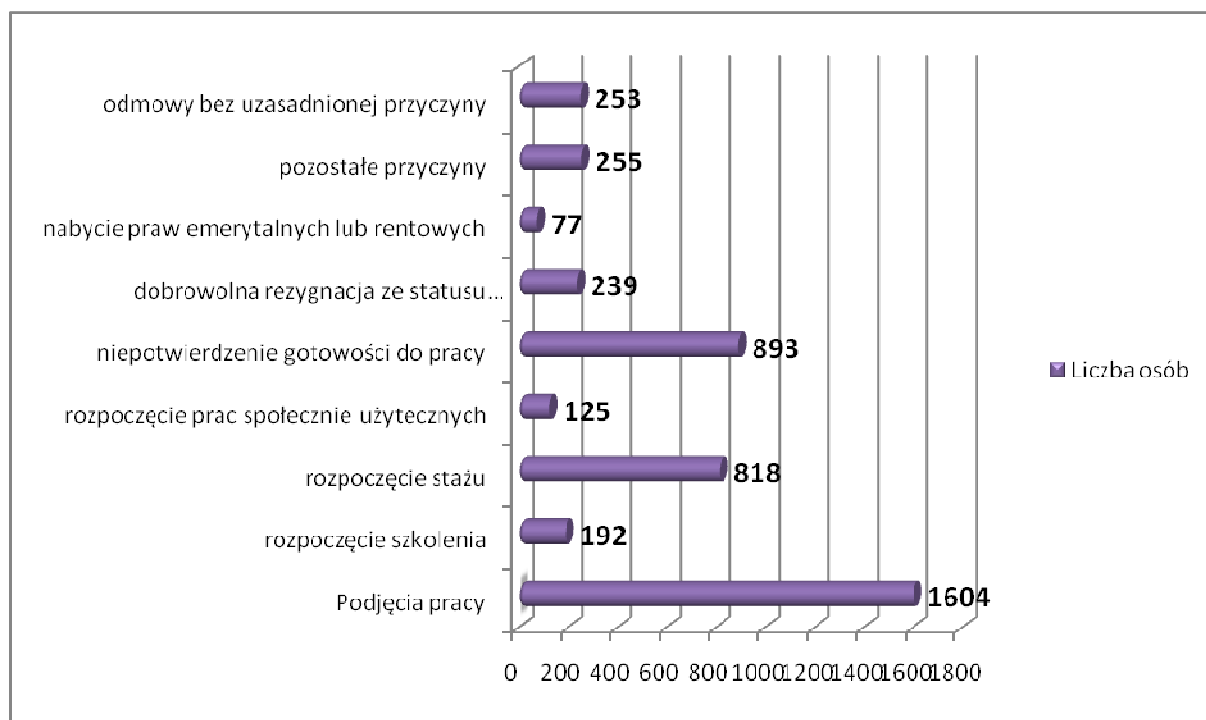
## 1.2 Zmiany w poziomie bezrobocia na przestrzeni 12 miesięcy 2009r. w powiecie włoszczowskim:

- zarejestrowano **4.889** bezrobotnych (napływ), tj. o **1.341 osób więcej** (o **37,8%**) niż w analogicznym okresie 2008 roku
- wyrejestrowano **4.499** bezrobotnych (odpływ), tj. **791 osób więcej** (o **21,3%**) niż w analogicznym okresie 2008 roku.

### Przyczynami wyłączenia 4.499 bezrobotnych w powiecie włoszczowskim było:

- podjęcie pracy przez **1.604** osoby, co stanowiło **35,6%** wyłączonych,
- rozpoczęcie szkolenia – **192** osoby, tj. **4,3%** wyłączonych,
- rozpoczęcie stażu – **818** osób, tj. **18,2%** wyłączonych,
- potjęcie prac społecznie użytecznych – **125** osób, tj. **2,8%** wyłączonych,
- niepotwierdzenie gotowości do pracy-**893** osób, tj. **19,8%** wyłączonych,

- **dobrowolna rezygnacja ze statusu bezrobotnego - 239 osób**, tj. 5,3% wyłączonych,
- **odmowa bez uzasadnionej przyczyny przyjęcia propozycji odpowiedniego zatrudnienia lub innej pracy zarobkowej lub uczestnictwa w aktywnych programach rynku pracy – 253 osoby**, tj. 5,6% wyłączonych
- **nabycie praw emerytalnych lub rentowych –77 osób**, tj. 1,7% ,
- **pozostałe przyczyny** (inne, podjęcie nauki, ukończenie 60/65 lat, nabycie praw do świadczenia przedemerytalnego) - **255 osób**, tj. 5,6% ogółu wyłączonych.



**Przyczyny wyłączenia osób bezrobotnych w powiecie włoszczowskim w okresie 2009r.**

**Do najważniejszych przyczyn wyłączenia z rejestrów należały:** podjęcie pracy (**35,6%**), niepotwierdzenie gotowości do pracy (**19,8%**) oraz rozpoczęcie stażu (**18,2%**).

### **3. Osoby, które ukończyły szkołę wyższą- do 27 roku życia**

W rejestrze urzędu pracy na koniec **2009** roku pozostawało **36 osób**, które ukończyły szkołę wyższą, do 27 roku życia, tj. **1,2%** ogółu. Większość stanowiły kobiety **23 osoby**, tj. **63,9%** tej grupy.

Na przestrzeni 12 miesięcy 2009 roku zarejestrowano **168** osób, (tj. 3,4% napływu) w tym **125** kobiet (tj. **2,5%** nowo zarejestrowanych tej grupy). Z tytułu podjęcia pracy wyłączono **36** osób w tym **22** kobiet.

### **4. Bezrobotni będący w szczególnej sytuacji na rynku pracy**

#### **4.1. Bezrobotni do 25 roku życia**

Na koniec grudnia 2009r zarejestrowanych było **685 bezrobotnych osób do 25 roku życia** tj. o 1 osobę więcej niż w grudniu 2008 roku. Młodzi stanowią **22,6 %** ogółu bezrobotnych.

Na przestrzeni 12 miesięcy 2009 roku **napływ bezrobotnej młodzieży wyniósł 2.104** osób, tj. **43%** ogółu nowo zarejestrowanych, i był wyższy (o **558 osób**) w porównaniu do 2008 roku. Wśród tej grupy prawo do zasiłku posiadało – 1014 - 48,2 % osób.

Z ewidencji bezrobotnych wyłączono **1.816 osób** ( o 400 osób więcej niż w analogicznym okresie 2008r. ): **501** podjęło pracę (27,6 % „odpływu” młodzieży), **90** rozpoczęło szkolenie, **583** rozpoczęło staż (32,1 %), a **324** nie potwierdziło gotowości do pracy (17,8%).

Młodzież podejmuje głównie prace niesubsydiowane (**420** osób tj. 23,1 % odpływu młodzieży). W ramach subsydiowanych miejsc pracy zatrudniono **81** osób (4,5%).

#### **4.2. Bezrobotni powyżej 50 roku życia**

Na koniec grudnia 2009 roku zarejestrowanych było **545** bezrobotnych pow. 50 roku życia co stanowiło **18 %** ogółu bezrobotnych, tj. o 20 osób mniej niż w grudniu 2008r.

Na przestrzeni 12 miesięcy 2009r. zarejestrowało się po raz pierwszy **59 osób** pow. 50 roku życia (**11,5%** rejestrowanych z tej grupy). Z ewidencji wyłączono **531 osób** (**11,8%** odpływu) o **122 osób** więcej niż w analogicznym okresie 2008 r. : w tym **178** podjęło pracę - **33,5%** (odpływu tej grupy).

### 4.3 Długotrwale bezrobotni

Następną kategorią bezrobotnych będących w szczególnej sytuacji na rynku pracy są **długotrwale bezrobotni**. Na koniec grudnia 2009r. grupa ta stanowiła **53,3%** ogółu bezrobotnych (1612 osób). W porównaniu do grudnia 2008r. liczba długotrwale bezrobotnych zmniejszyła się o **212 osób**. Długotrwale bezrobotni to osoby pozostające w rejestrze powiatowego urzędu pracy łącznie przez okres ponad 12 miesięcy w okresie ostatnich 2 lat.

Na przestrzeni 12 miesięcy 2009 roku zarejestrowały się **1677** osoby długotrwale bezrobotne **34,3%** ogółu rejestrowanych tj. o **476** osób więcej niż w 2008r.

Z ewidencji wyłączono **1763** osób długotrwale bezrobotnych w tym **461** podjęło pracę (**26,1%** wyłączonych z tej grupy).

### 4.4 Bezrobotni bez kwalifikacji zawodowych

W końcu grudnia 2009 roku zarejestrowanych było **799** osób bez kwalifikacji zawodowych, tj. **26,4%** ogółu, w tym **471** kobiet ( **58,9%** tej grupy).

W okresie 12 miesięcy 2009 roku zarejestrowano **1321** osób, tj. 27% napływu, w tym **785** kobiet – **16%** napływu. Pracę podjęło **378** bezrobotnych tj. **8,4%** odpływu.

### 4.5 Niepełnosprawni

Na koniec grudnia 2009 roku w rejestrze urzędu pozostawało **51** bezrobotnych niepełnosprawnych, tj. **1,7%** ogółu bezrobotnych , o **10 osób** więcej niż w grudniu 2008 roku. W okresie 12 miesięcy 2009 roku zarejestrowano **103** osoby, w tym **52** kobiety, a wyłączono z powodu podjęcia pracy **32** osoby niepełnosprawne (**0,7% odpływu**).

## 5. Wybrane kategorie bezrobotnych

### 5.1 Bezrobotni zamieszkali na wsi

Na koniec grudnia 2009 roku zarejestrowanych było **2420** bezrobotnych zamieszkałych na wsi, tj. **80%** ogółu. W porównaniu do grudnia 2008 roku liczba bezrobotnych zamieszkałych na wsi zwiększyła się o **35 osób**.

W okresie 12 miesięcy 2009 roku zarejestrowano **3603** osoby bezrobotne zamieszkałe na wsi, o **1114** osób więcej niż w 2008r.

Z ewidencji bezrobotnych wyłączono **3277 osób** tj. o **699 osób** więcej niż w analogicznym okresie 2008r., a pracę podjęło **1153 osób (35,2%** odpływu). Wśród podejmujących pracę bezrobotni zamieszkali na wsi stanowili **71,9%**, a w mieście **28,1 %**.

### 5.2 Bezrobotne kobiety i mężczyźni

Na koniec grudnia 2009 r. w ewidencji urzędu pracy zarejestrowanych było **1625** kobiet i **1400** mężczyzn, udział ich wynosił: **53,7%** i **46,3%** ogółu bezrobotnych. W porównaniu do grudnia 2008 r. zmalała grupa bezrobotnych kobiet (o **112**), natomiast liczba mężczyzn zwiększyła się (o **124**). Na przestrzeni 12 miesięcy 2009 r. zarejestrowano więcej bezrobotnych mężczyzn - (**2480** tj. **50,7%** napływu) niż kobiet (**2409**, tj. **49,3%**).

Wyłączono z ewidencji bezrobotnych mniej mężczyzn (**2151**) niż kobiet (**2348**), odpowiednio: **47,8 %** i **52,2 %** ogółu wyłączonych.

Najważniejszą przyczynę wyłączenia z ewidencji bezrobocia w 2009r. stanowiło **podjęcie pracy przez 739 kobiet (46,1 %)** i **865 mężczyzn (53,9%** ogółu podejmujących pracę).

## 6. Bezrobotni według wieku i poziomu wykształcenia

### 6.1. Według wieku

Na koniec grudnia 2009r. zarejestrowanych było **685 osób w wieku 18-24 lata**, tj. **22,6%** ogółu bezrobotnych. Udział tej grupy zwiększył się tylko o 1 osobę w odniesieniu do analogicznego okresu 2008 roku.

Najliczniejszą grupę stanowili bezrobotni w **wieku 25-34 lata – 934 osób** - udział tej grupy wyniósł **30,9%**, i zwiększył się o **34 osoby** w porównaniu do grudnia 2008 roku.



**Osoby w wieku 18-34 lata stanowiły 53,5 % ogółu, rok wcześniej 52,6 %.**

**Udział bezrobotnych w pozostałych grupach wiekowych wyniósł:**  
(stan na 31.12.2009r.)

- **35-44 lata- 19,3% (583 osób)**
- **45-54 lata- 18,7% (567)**
- **55-59 lat- 6,8% (206)**
- **60-64 lata- 1,6% (50)**

**Kobiety** przeważają w grupie wiekowej 25-34 lata (589 (63,1 % tej grupy), 18-24-lata (54,3%) i 35-44 lata (54%), natomiast **mężczyźni** przeważają w grupach: 45-54 lata (50,3%), 55-59 lat (67,5%).

## **6.2. Według poziomu wykształcenia**

Niekorzystną cechą struktury bezrobocia pozostaje niski poziom wykształcenia bezrobotnych. Najwięcej osób posiadało wykształcenie zasadnicze zawodowe **847 osoby (28%)** oraz wykształcenie gimnazjalne i niżej - **798 osoby (26,4%)**.

Najmniej bezrobotnych legitymowało się dyplomami wyższych uczelni - **292 osoby - 9,6%**.

Osoby z wykształceniem wyższym (137) (**8,5%**) i średnim ogólnokształcącym (164) (**10,2 %**) stanowią najniższy udział wśród długotrwale bezrobotnych, natomiast osoby z wykształceniem zasadniczym zawodowym (**446**) (**27,7%**) oraz gimnazjalnym i niższym (504) (**31,3%**) - najwyższy.

Więcej bezrobotnych kobiet niż mężczyzn posiada wykształcenie policealne i średnie zawodowe (**451 osób**) (**63,5%** bezrobotnych tej grupy), średnie ogólnokształcące (**258 osób**) (**68,2 %**), wyższe (**225 osób**) (**77 %**). Mężczyźni przeważają wśród bezrobotnych z wykształceniem zasadniczym zawodowym (**499 osób**) (**58,9%**), gimnazjalnym i niższym (**455 osób**) (**57%**).

## 7. Bezrobotni według stażu pracy i czasu pozostawania bez pracy

### 7.1. Według stażu pracy

Na koniec grudnia 2009 roku spośród zarejestrowanych bezrobotnych najliczniejszą grupę stanowiły **osoby bez stażu pracy - 754 osoby, (tj. 24,9 % ogółu)**, czyli o **90 osób** mniej niż na koniec grudnia 2008 roku.

Wśród bezrobotnych, poprzednio pracujących i posiadających staż pracy najwięcej osób pracowało od 1 do 5 lat- 680 osób (22,5 % ogółu), do 1 roku - 524 osób (17,3 %), od 5 do 10 lat – 407 osób (13,4%), od 10 do 20 lat – 372 osób(12,3%),

Kolejne grupy to bezrobotni legitymujący się dłuższym stażem pracy: **od 20 do 30 lat -235 osoby (7,8 %)**, **30 lat i więcej- 53 osób (1,7 %)**.

### 7.2. Według czasu pozostawania bez pracy

Na koniec grudnia 2009 roku **1138** zarejestrowanych osób (37,6%) oczekiwało na pracę ponad rok, z tego:

- **695 osób**, tj. **23 %** pozostawało bez pracy powyżej 24 miesięcy,
- **443 osoby**, tj. **14,6 %** pozostawało bez pracy od 12 do 24 miesięcy.

Ponadto udział bezrobotnych pozostających bez pracy *od 6 do 12 miesięcy* wynosił **18,2 % (552 osoby)**. *Od 1 do 3 miesięcy* oczekiwało na pracę **565 osób** tj. **18,7 %** , *od 3 do 6 miesięcy* **485 osób** tj. **16,0 %**. Najmniej osób pozostawało bez pracy *do 1 miesiąca* - **285 osób** tj. 9,4 %.

**Największy udział wśród długotrwale bezrobotnych stanowiły osoby(stan na koniec grudnia 2009r.) :**

- w wieku: 25-34 lata - **30,8 %** oraz 45-54 lata - **22,5 %**
- z wykształceniem: gimnazjalnym i niższym **31,3%** oraz zasadniczym zawodowym **27,7 %**
- bez stażu pracy **23,4 %** oraz ze stażem pracy od 1 -5 lat **21,0 %**.

## 8. Działania Powiatowego Urzędu Pracy w zakresie promocji zatrudnienia, łagodzenia skutków bezrobocia i aktywizacji zawodowej

### 8.1. Oferty pracy

W grudniu 2009r. do PUP Włoszczowa wpłynęło **41** ofert pracy, tj. **o 9 (28,1%)** więcej w porównaniu do grudnia 2008 roku.

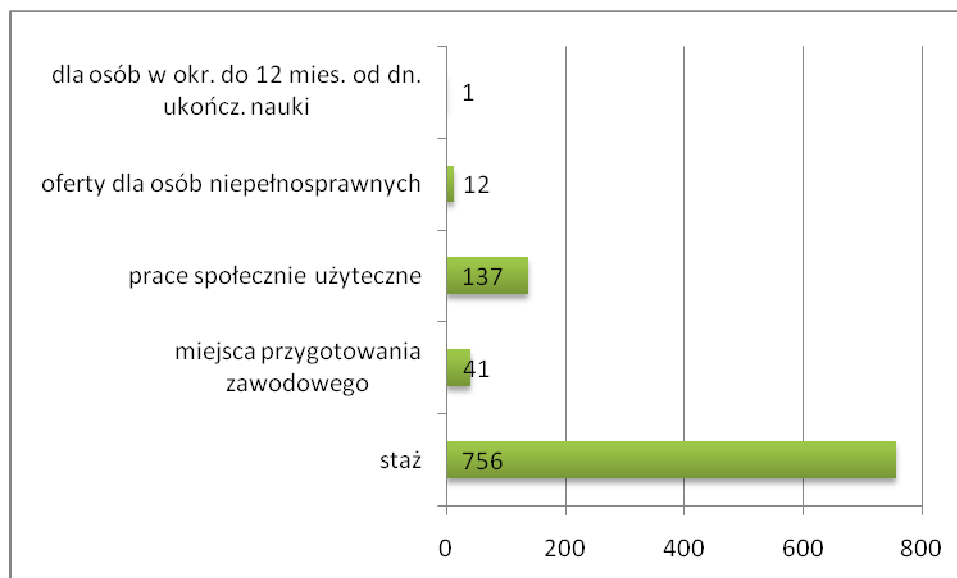
Na przestrzeni **12 miesięcy 2009** roku pracodawcy zgłosili do urzędu pracy **1314** ofert pracy, tj. **o 121** ofert więcej (**o 10,1%**) w porównaniu do analogicznego okresu 2008 roku.

Z sektora prywatnego pochodziło **56,8%** wszystkich ofert (**746**), a z sektora publicznego **43,2%** (**568**).

Z ogółu ofert **95,5%**, czyli **1255** ofert to miejsca pracy subsydiowanej finansowane z Funduszu Pracy, PFRON, EFS.

#### *Wśród ofert pracy zgłoszonych w okresie 12 miesięcy 2009 roku:*

- **756**, tj. **57,5%** stanowiły staże,
- **137**, tj. **10,4%** to prace społecznie użyteczne,
- **41** tj. **3,1%** to miejsca przygotowania zawodowego
- **12**, tj. **0,9%** przeznaczono dla osób niepełnosprawnych,
- **1**, tj. **0,1%** przeznaczone dla osób w okr. do 12 m-cy od dn. ukończ. nauki



**Oferty pracy (podział) – w okresie 12 miesięcy 2009r.**

## 8.2. Podjęcia pracy

Podjęcia pracy stanowią podstawową przyczynę wyłączeń bezrobotnych z ewidencji. Kategoria ta obejmuje wszystkie formy podejmowania pracy przez bezrobotnych, tzn. pracy subsydiowanej (prace interwencyjne, roboty publiczne, podjęcia działalności gospodarczej, podjęcia pracy w ramach refundacji kosztów zatrudnienia bezrobotnego) oraz pracy niesubsydiowanej, w tym sezonowej.

W okresie **12 miesięcy 2009 roku** z ogółu bezrobotnych wyrejestrowanych z ewidencji powiatowego urzędu pracy - **1604 osób** podjęło pracę, tj. **35,6%** ogółu wyrejestrowanych.

W tym:

- Pracę niesubsydiowaną podjęły – **1206 osoby**, tj. **75,2%** ogółu zatrudnionych, w tym:
  - Pracę subsydiowaną podjęło - **398 osoby** tj. **24,8%**,  
z tego:
    - prace interwencyjne - **13 osób**, tj. **3,3%** zatrudnionych,
    - refundacja kosztów zatrudnienia bezrobotnego - **153 osób**, tj. **38,4%**.
    - działalność gospodarcza - **84 osoby** , tj. **21,1%**.
    - roboty publiczne - **146 osób**, tj. **36,7%**.
    - inne podjęcia pracy – **2 osoby**, tj. **0,5%**.

Natomiast w **grudniu 2009 roku** wyłączono z ewidencji **447** osób bezrobotnych. Z ogółu wyrejestrowanych z ewidencji powiatowego urzędu pracy – **192 osoby** podjęły pracę,

W tym:

- Pracę niesubsydiowaną podjęły – **147 osób**,  
zatrudnionych, w tym:
  - Pracę subsydiowaną podjęło - **45 osób**,  
z tego:
    - podjęcia pracy w ramach ref. kosztów zatrudnienia bezrobotnego - **33 osoby**,
    - podjęcia działalności gospodarczej - **11 osób**,
    - prac interwencyjnych – **1 osoba**.

### 8.3. Aktywne programy rynku pracy

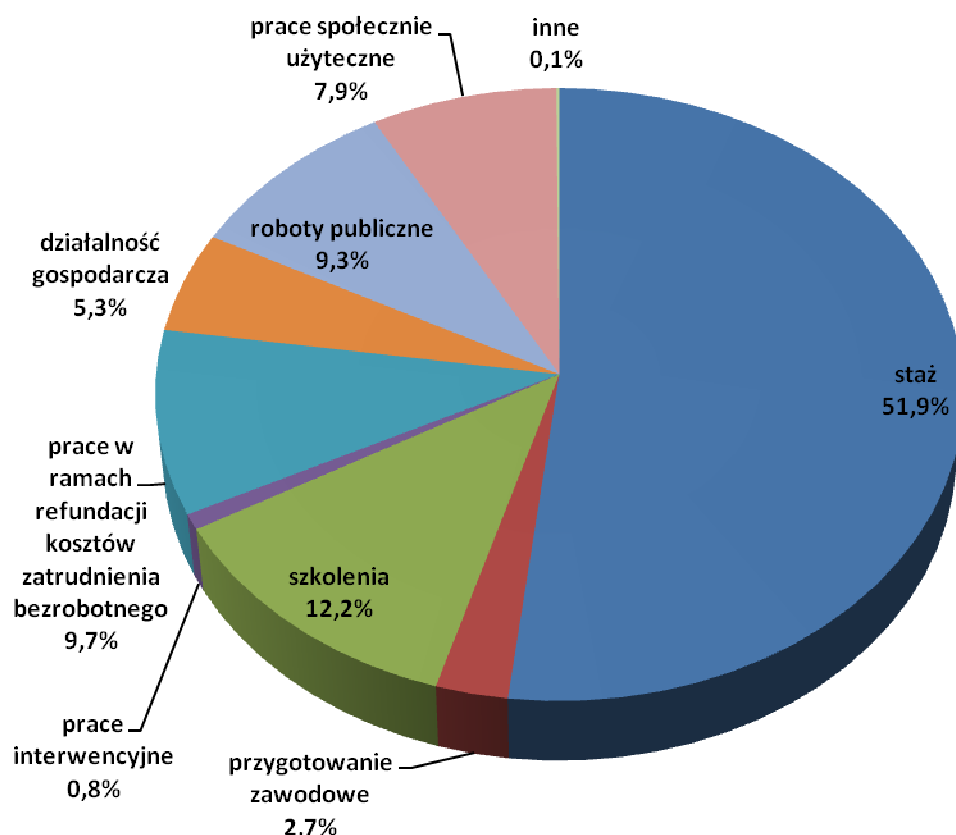
W okresie **12 miesięcy 2009** roku aktywnymi programami rynku pracy objęto **1576** bezrobotnych, co oznacza wzrost o **25,5%** w odniesieniu do analogicznego okresu 2008 roku.

Na *staże* skierowano **818** bezrobotnych, co stanowiło **51,9%** ogółu zaktywizowanych a na *przygotowanie zawodowe* – 43 osoby (**2,7%**).

*Szkolenia* rozpoczęło **192** bezrobotnych (**12,2%**),

*Prace interwencyjne* podjęło **13** osób (**0,8%**), *do prac w ramach refundacji kosztów zatrudnienia bezrobotnego* skierowano **153** osoby (**9,7%**), *działalność gospodarczą* podjęły **84** osoby (**5,3%**).

Przy *robotach publicznych* zatrudniono **146** osób, natomiast *prace społecznie użyteczne* podjęło **125** osób.

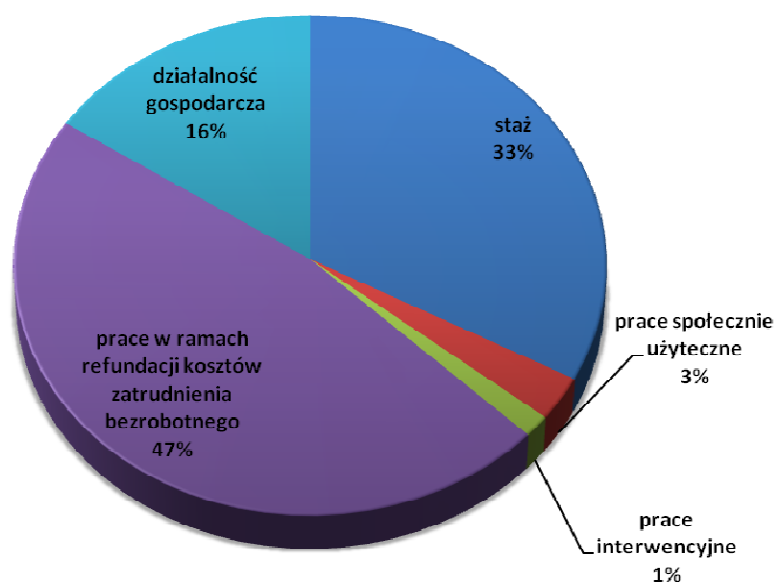


**Aktywne formy przeciwdziałania bezrobociu w powiecie włoszczowskim w okresie 12 miesięcy 2009r.**

W okresie **grudnia 2009** roku aktywnymi programami rynku pracy objęto **70** bezrobotnych.

Na *staże* skierowano **23** bezrobotnych, co stanowiło **32,8%** ogółu zaktywizowanych.

*Prace interwencyjne* podjęła **1** osoba (**1,4%**), do *prac w ramach refundacji kosztów zatrudnienia bezrobotnego* skierowano **33** osoby (**47,1%**). *Działalność gospodarczą* podjęło **11** osób a prace społecznie użyteczne **2** osoby. Natomiast na *szkolenia* oraz *roboty publiczne* nie skierowano ani jednej osoby.



**Aktywne formy przeciwdziałania bezrobociu w powiecie włoszczowskim w okresie grudnia 2009r.**

## 9. Działalność Powiatowego Urzędu Pracy we Włoszczowie w zakresie aktywizacji bezrobotnych oraz łagodzenia skutków bezrobocia

Wysokość środków Funduszu Pracy w 2009 roku na finansowanie programów na rzecz promocji zatrudnienia, łagodzenia skutków bezrobocia i aktywizacji zawodowej osób bezrobotnych wynosiła **8.779.600zł** , więcej o 2.358.200zł w stosunku do 2008r.

### 1. Struktura limitu według sposobu pozyskania środków przedstawia się w następujący sposób:

- 4.299.800zł - kwota przyznana według algorytmu ( 2008r. – 3.077.900zł)
- 4.299.800zł – środki przyznane na finansowanie projektu PO KL Poddziałanie 6.1.3 (2008r. 2.703.500zł)
- 180.000zł pozyskane zostało z rezerwy Ministra (2008r. – 640.000zł)

### 2. Sposób wykorzystania przez Powiatowy Urząd Pracy we Włoszczowie w 2009r. środków Funduszu Pracy na finansowanie instrumentów rynku pracy przedstawiał się w sposób następujący:

- Wykorzystanie środków Funduszu Pracy przyznanych w ramach algorytmu

FORMA	LIMIT	WYKONANIE
Prace interwencyjne	61 164,00 zł	61 119,11 zł
Roboty publiczne	614 646,00 zł	613 596,96 zł
Prace społecznie użyteczne	122 000,00 zł	121 982,34 zł
Staże	1 348 368,00 zł	1 343 022,89 zł
Przygotowanie zawodowe	419 595,00 zł	419 593,39 zł
Szkolenia	230 806,00 zł	229883,66 zł
Dotacje na podjęcie działalności gospodarczej	71 990,00 zł	71 990 zł

Refundacja kosztów wyposażenia/doposażenia stanowiska pracy	1 431 231,00 zł	1 431 229,60 zł
<b>RAZEM</b>	<b>4 299 800,00 zł</b>	<b>4 292 417,95 zł</b>

W ramach algorytmu środki finansowe zostały wykorzystane w 99,83%.

➤ Program Operacyjny Kapitał Ludzki współfinansowany z Europejskiego Funduszu Społecznego

FORMA	LIMIT	WYKONANIE
Staże	2 575 454,00 zł	2 560 868,28 zł
Przygotowanie zawodowe	83 099,00 zł	83 050,17 zł
Szkolenia	288 599,00 zł	286 432,56 zł
Dotacje na podjęcie działalności gospodarczej	1 352 648,00 zł	1 347 173,00 zł
<b>RAZEM</b>	<b>4 299 800,00 zł</b>	<b>4 277 524,01 zł</b>

W ramach realizowanego projektu środki finansowe wykorzystane zostały w 99,48%.

➤ Program na rzecz promocji zatrudnienia – z przeznaczeniem dla osób korzystających ze środków na rozwój małej i średniej przedsiębiorczości finansowany w Rezerwy Ministra

FORMA	LIMIT	WYKONANIE
Dotacje na podjęcie działalności gospodarczej	18 390,00 zł	18 390,00 zł
Refundacja kosztów wyposażenia/doposażenia stanowiska pracy	161 610,00 zł	161 610,00 zł
<b>RAZEM</b>	<b>180 000,00 zł</b>	<b>180 000,00 zł</b>



W ramach projektu wykorzystane zostały środki finansowe w 100%. Adresatami programu były osoby bezrobotne, w tym przede wszystkim znajdujące się w szczególnie niekorzystnej sytuacji na rynku pracy tj. osoby wymienione w art. 49 ustawy z 20.04.2004r. o promocji zatrudnienia i instytucjach rynku pracy.

Program realizowany był przez tutejszy urząd od 1 października 2009r. w oparciu o decyzję Ministra Pracy i Polityki Społecznej z dnia 18.09.2009r.

➤ Łączne wykorzystanie środków będących w dyspozycji w 2009r.

<b>FORMA</b>	<b>LIMIT</b>	<b>WYKONANIE</b>
Prace interwencyjne	61 164,00 zł	61 119,11 zł
Roboty publiczne	614 646,00 zł	613 596,96 zł
Prace społecznie użyteczne	122 000,00 zł	121 982,34 zł
Staże	3 923 822,00 zł	3 903 891,17 zł
Przygotowanie zawodowe	502 694,00 zł	502 643,56 zł
Szkolenia	519 405,00 zł	516 316,22 zł
Dotacje na podjęcie działalności gospodarczej	1 443 028,00 zł	1 437 553,00 zł
Refundacja kosztów wyposażenia/doposażenia stanowiska pracy	1 592 841,00 zł	1 592 839,60 zł
<b>RAZEM</b>	<b>8 779 600,00 zł</b>	<b>8 749 941,96 zł</b>

W ramach wszystkich programów wykorzystane zostały środki finansowe w 99,66%.

### 3. Aktywizacja zawodowa bezrobotnych w ramach poszczególnych instrumentów rynku pracy z podziałem na:

➤ Środki z algorytmu

Nazwa realizowanego zadania	Osoby
Prace interwencyjne	25
Roboty publiczne	147
Prace społecznie użyteczne	125
Staże	394
Przygotowanie zawodowe	85
Szkolenia /łącznie ze szkoleniem w Klubie Pracy/	109
Dotacje na podjęcie działalności gospodarczej	4
Refundacja kosztów wyposażenia/doposażenia stanowiska pracy	78
<b>RAZEM</b>	<b>967</b>

W ramach wyżej wymienionych szkoleń sfinansowane zostały szkolenia:

#### • GRUPOWE

- Brukarz 15 osób
- Spawacz metodami MAG i TIG 10 osób
- Nowoczesny sprzedawca 15 osób
- Kurs kosmetyczny i wizaż paznokci 10 osób
- Nauka Umiejętności poszukiwania pracy /Klub Pracy/ 40 osób

#### • INDYWIDUALNE

Szkoleniem objęto 19 osób w następujących zawodach:

- spawacz,
- przewóz materiałów niebezpiecznych,
- fryzjer – stylistka,
- operator koparko - ładowarki, operator żurawi wieżowych,
- prawo jazdy kat. C, D i E,

- diagnosta sterowników,
- kwalifikacje wstępne na przewóz osób, przewóz rzeczy,
- szkolenie podstawowe strażaka,
- drwal.

➤ Środki na realizację projektu PO KL Poddziałanie 6.1.3

W ramach tych środków w 2009r. zaktywizowano następujące 677 osób, zgodnie z poniższą tabelą:

Staże	497 osób
Przygotowanie zawodowe	23 osoby
Szkolenia	81 osób
Dotacje na podjęcie działalności gospodarczej	76 osób

Kierunki szkoleń grupowych organizowanych w ramach SPO RZL:

- Brukarz 10 osób
- Spawacz metodami MAG i TIG 31 osób
- Operator koparko-ładowarki 20 osób
- Magazynier - Kierowca wózków jezdniowych 20 osób

Osoby bezrobotne uczestniczące w wymienionych wyżej projektach współfinansowanych z Europejskiego Funduszu Społecznego objęte zostały również pośrednictwem pracy i poradnictwem zawodowym.

➤ środki na rzecz promocji zatrudnienia – z przeznaczeniem dla osób korzystających ze środków na rozwój małej i średniej przedsiębiorczości finansowane z Rezerwy Ministra

W ramach programu realizowane są następujące formy wsparcia: dotacje na podjęcie działalności gospodarczej, refundacja kosztów wyposażenia lub doposażenia stanowiska pracy dla skierowanego bezrobotnego.

<b>FORMA</b>	<b>LIMIT</b>	<b>WYKONANIE</b>	<b>ILOŚĆ OSÓB/ MIEJSC PRACY</b>
Dotacje na podjęcie działalności gospodarczej	18 390,00 zł	18 390,00 zł	1
Refundacja kosztów wyposażenia/doposażenia stanowiska pracy	161 610,00 zł	161 610,00 zł	9
<b>RAZEM</b>	<b>180 000,00 zł</b>	<b>180 000,00 zł</b>	<b>10</b>

W ramach projektu wykorzystane zostały środki finansowe w 100%.

➤ Łączne wykorzystanie środków będących w dyspozycji w 2009r.

Prac interwencyjnych	25 osób
Robot publicznych	147 osób
Prac społecznie użytecznych	125 osób
Staży	891 osób
Przygotowania zawodowego	108 osób
Szkoleń /łącznie z zajęciami z umiejętności/	190 osób
Dotacji na podjęcie działalności gospodarczej	81 osób
Refundacji kosztów wyposażenia/doposażenia stanowiska pracy	87 osób
<b>RAZEM</b>	<b>1 654 osób</b>

**4. Efektywność finansowanych w 2009r. programów na rzecz promocji zatrudnienia i aktywizacji zawodowej bezrobotnych w ramach poszczególnych środków:**

➤ Fundusz Pracy przyznany na podstawie algorytmu

<b>FORMA AKTYWIZACJI</b>	<b>LICZBA OSÓB OBJĘTYCH</b>	<b>ZAKOŃCZENIA UDZIAŁU W 2009</b>	<b>PODJĘCIA PRACY</b>	<b>% wskaźnik</b>
Prace interwencyjne	25	19	9	47,37
Roboty publiczne	147	130	57	43,85
Prace społecznie użyteczne	125	125	17	13,60
Staże	394	188	74	39,36
Przygotowanie zawodowe	85	85	40	47,06
Szkolenia /łącznie z zajęciami z umiejętności/	109	109	18	16,51
Dotacje na podjęcie działalności gospodarczej	4	4	4	100
Refundacja kosztów wyposażenia/doposażenia stanowiska pracy	78	78	78	100
<b>RAZEM</b>	<b>967 osób</b>	<b>738</b>	<b>297</b>	<b>40,24</b>

➤ Środki na realizację projektu PO KL Poddziałanie 6.1.3

<b>FORMA AKTYWIZACJI</b>	<b>LICZBA OSÓB OBJĘTYCH</b>	<b>ZAKOŃCZENIA W 2009</b>	<b>PODJĘCIA PRACY</b>	<b>%</b>
Staże	497	456	172	37,72
Przygotowanie zawodowe	23	23	13	56,52
Szkolenia	81	81	27	33,33
Dotacje na podjęcie działalności gospodarczej	76	76	76	100
<b>RAZEM</b>	<b>677</b>	<b>636</b>	<b>288</b>	<b>45,28</b>

➤ środki na rzecz promocji zatrudnienia – z przeznaczeniem dla osób korzystających ze środków na rozwój małej i średniej przedsiębiorczości finansowane z Rezerwy Ministra

FORMA AKTYWIZACJI	LICZBA OSÓB OBJĘTYCH	PODJĘCIA PRACY	%
Dotacje na podjęcie działalności gospodarczej	1	1	100
Refundacja kosztów wyposażenia/doposażenia stanowiska pracy	9	9	100
<b>RAZEM</b>	<b>10</b>	<b>10</b>	<b>100</b>

➤ Łączne wykorzystanie środków będących w dyspozycji w 2009r.

FORMA AKTYWIZACJI	LICZBA OSÓB OBJĘTYCH	ZAKOŃCZENIA W 2009	PODJĘCIA PRACY	%
Prace interwencyjne	25	19	9	47,37
Roboty publiczne	147	130	57	43,85
Prace społecznie użyteczne	125	125	17	13,60
Staże	891	644	246	38,20
Przygotowanie zawodowe	108	108	53	49,07
Szkolenia /łącznie z zajęciami z umiejętności/	190	190	45	23,68
Dotacje na podjęcie działalności gospodarczej	81	81	81	10
Refundacja kosztów wyposażenia/doposażenia stanowiska pracy	87	87	87	100
<b>RAZEM</b>	<b>1 654</b>	<b>1 384</b>	<b>595</b>	<b>43,00</b>

## 5. Kształtowanie umiejętności poszukiwania pracy poprzez zajęcia w Klubie Pracy

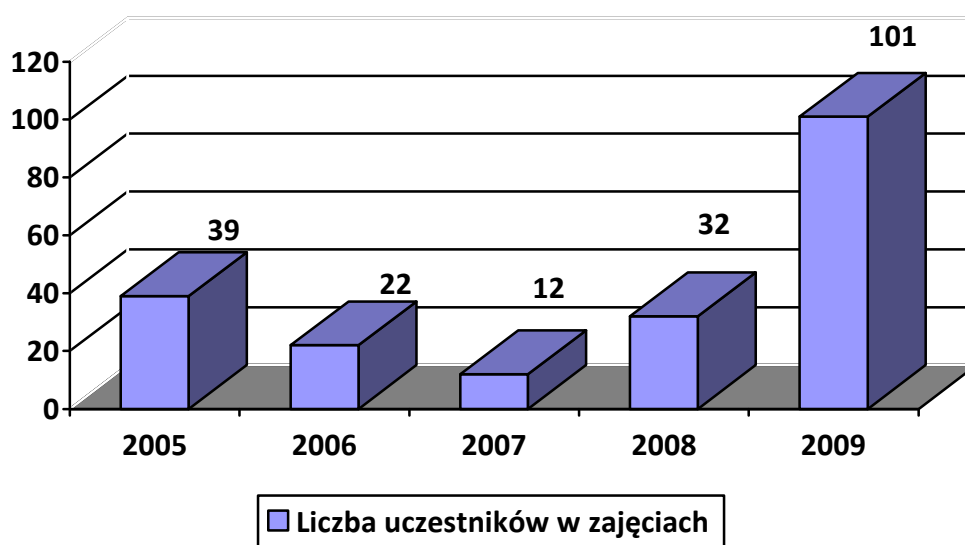
Podstawowym zadaniem klubów pracy jest pobudzenie i wzmożenie aktywności bezrobotnych w poszukiwaniu pracy. Stanowią one rodzaj pomocy grupowej. Zajęcia w klubie pracy przeznaczone są przede wszystkim dla tych bezrobotnych, którzy napotykają trudności w znalezieniu pracy.

Istnieje potrzeba rozwijania działań, które będą zmuszały samych bezrobotnych do zmiany postaw i zachowań, co ma szczególne znaczenie dla osób będących długotrwale bezrobotnymi. W trakcie zajęć grupowych bezrobotni uczą się właściwego zachowania na rynku pracy. Nabywają umiejętności aktywnego poszukiwania pracy. Zajęcia w klubie pracy mają pobudzić pewność siebie przez wprowadzenie technik prezentacji. Uczestnik klubu nabywa umiejętność przedstawiania i zaprezentowania posiadanych kwalifikacji zawodowych oraz wyeksponowania swoich zdolności, czyli krótko mówiąc zareklamowania swojej osoby.

To właśnie w klubie pracy dowiadują się, że poszukiwanie pracy nie polega tylko na zarejestrowaniu się w powiatowym urzędzie pracy. Ważny jest również kontakt bezpośredni nawiązany z pracodawcami. Bezrobotni są skłaniani do czynnego poszukiwania pracy, do bezpośredniego kontaktowania się z pracodawcami.

Kluby pracy zachęcają do brania za siebie odpowiedzialności i do pracy w grupie, polegającej na wymianie informacji i pomysłów. Są to działania podejmowane w kierunku pobudzenia bezrobotnych.

Osoby biorące udział w zajęciach klubu pracy w latach 2005-2009 przedstawia poniższy wykres.



## **6. Usługi poradnictwa zawodowego świadczone przez doradców zawodowych w Powiatowym Urzędzie Pracy we Włoszczowie**

Powyższe usługi obejmują:

- udzielanie osobom bezrobotnym i poszukującym pracy porad ułatwiających
  - wybór lub zmianę zawodu,
  - podjęcie pracy lub zmianę zatrudnienia,
  - podniesienie kwalifikacji zawodowych,
  - lepsze przystosowanie do środowiska zawodowego;
- organizowanie i prowadzenie zajęć grupowych dla osób bezrobotnych i poszukujących pracy, z wykorzystaniem standaryzowanych metod pracy;
- kierowanie osób bezrobotnych i poszukujących pracy na specjalistyczne badania psychologiczne i lekarskie umożliwiające wydawanie opinii o przydatności zawodowej do pracy lub szkolenia zawodowego;
- udzielanie pomocy pracodawcom w doborze kandydatów do pracy, w tym na stanowiska wymagające szczególnych predyspozycji psychofizycznych;
- udzielanie osobom bezrobotnym i poszukującym pracy informacji o zawodach, rynku pracy oraz możliwościach szkolenia i kształcenia.

Szkolenia oraz udział w pozostałych aktywnych formach często poprzedzone jest poradnictwem zawodowym.

W 2009r. z tej formy pomocy skorzystały łącznie 1.053 osoby.

W tym z:

### **Poradnictwa zawodowego**

Indywidualnego	705 osób
----------------	----------

### **Informacji zawodowej**

Indywidualna	242 osoby
Grupowa	106 osób



Działania Powiatowego Urzędu Pracy we Włoszczowie w zakresie przeciwdziałania bezrobociu dostosowywane są do sytuacji na rynku pracy. Choć aktywna polityka na rynku pracy odgrywa istotną rolę w ograniczaniu bezrobocia, to musimy mieć świadomość tego, że nie jest ona w stanie rozwiązać całego problemu. Aktywne formy przyczyniają się przede wszystkim do tworzenia tymczasowych miejsc pracy, nie da się na większą skalę wpływać na stałe miejsca pracy. Tworzenie takich miejsc lub popieranie ich rozwoju powinno być domeną innych obszarów i instrumentów polityki gospodarczej.