



**INFORMACJA O STANIE
SANITARNYM
POWIATU WŁOSZCZOWSKIEGO
ZA 2010 ROK**

WŁOSZCZOWA, LUTY 2011

Spis Treści

Wstęp

I . Ocena zagrożenia epidemiologicznego

II. Jakość wody do spożycia

III. Zapobiegawczy nadzór sanitarny

IV. Stan sanitarny obiektów użyteczności publicznej i kąpielisk

V. Stan sanitarny zakładów ochrony zdrowia

VI. Warunki sanitarno- higieniczne środowiska pracy

**VII. Nadzór nad placówkami nauczania i wychowania oraz placówkami
wypoczynku dzieci i młodzieży**

VIII. Stan sanitarny obiektów żywności, żywienia i przedmiotów użytku

IX. Promocja zdrowia i oświata zdrowotna.

Podsumowanie

Wstęp

Państwowa Inspekcja Sanitarna realizuje swoje zadania zgodnie z ustawą z dnia 14 marca 1985r. o Państwowej Inspekcji Sanitarnej (Dz. U. z 2006r Nr 122. poz.851) i jest powołana do realizacji zadań z zakresu zdrowia publicznego, w szczególności poprzez sprawowanie nadzoru nad warunkami:

- higieny środowiska,
- higieny pracy w zakładach pracy,
- higieny procesów nauczania i wychowania,
- higieny wypoczynku i rekreacji,
- zdrowotnymi żywności, żywienia i przedmiotów użytku,
- higieniczno-sanitarnymi, jakie powinien spełniać personel medyczny, sprzęt oraz pomieszczenia, w których są udzielane świadczenia zdrowotne

Głównym celem działania Państwowego Powiatowego Inspektora Sanitarnego we Włoszczowie w 2010 r było prowadzenie wszechstronnych działań w celu ochrony zdrowia ludzkiego przed niekorzystnym wpływem szkodliwości i uciążliwości środowiskowych, zapobieganie powstawaniu chorób, w tym chorób zakaźnych i zawodowych poprzez sprawowanie zapobiegawczego i bieżącego nadzoru sanitarnego oraz prowadzenie działalności zapobiegawczej i przeciwepidemicznej w zakresie chorób zakaźnych i innych chorób powodowanych warunkami środowiska. Dla ukształtowania odpowiednich postaw i zachowań zdrowotnych mających na celu poprawę zdrowia ludności organizowano, koordynowano i nadzorowano działalność oświatowo – zdrowotną.

W związku z wejściem w życie ustawy z dnia 23.01.2009 r. o zmianie niektórych ustaw w związku ze zmianami w organizacji i podziale zadań administracji publicznej w województwie (Dz. U. Nr 92, poz. 753 z późn. zm.), rok 2010 był rokiem zmian organizacyjnych w Państwowej Inspekcji Sanitarnej. Podmioty których organem założycielskim był Starosta Włoszczowski są nadzorowane przez Świętokrzyskiego Państwowego Wojewódzkiego Inspektora Sanitarnego.

Państwowy Powiatowy Inspektor Sanitarny we Włoszczowie w 2010r przeprowadził 1294 kontrole, wydał 305 decyzji, nałożył 15 mandatów karnych na kwotę 2050 zł.

W dniu 08.11.2010r.w Oddziale Laboratoryjnym PSSE we Włoszczowie odbył się audit Polskiego Centrum Akredytacji mający na celu przedłużenie akredytacji Nr AB 671 w ramach drugiego cyklu. Podczas auditu nie stwierdzono żadnych niezgodności w pracy Oddziału Laboratoryjnego. Obecny zakres w poszczególnych Pracowniach Oddziału Laboratoryjnego przedstawia się następująco:

Pracownia Badań i Pomiarów Środowiska Pracy

Powietrze na stanowiskach pracy:

- zawartość pyłu całkowitego wg PN-91/Z-04030.05;
- zawartość pyłu respirabilnego wg PN-91/Z-04030.06;
- zawartość tlenku węgla wg PB/PBiPŚP/01, wyd. 2 z 07.01.2010;

Pył:

- zawartość wolnej krystalicznej krzemionki wg PN-91/Z-04018.04;

Środowisko pracy – hałas:

- równoważny poziom ciśnienia akustycznego skorygowanego charakterystyką częstotliwościową A;
- maksymalny poziom ciśnienia akustycznego skorygowanego charakterystyką częstotliwościową A;
- szczytowy poziom ciśnienia akustycznego skorygowanego charakterystyką częstotliwościową C;
- poziom ciśnienia akustycznego w pasmach oktauwowych;
- poziom ekspozycji na hałas odniesiony do 8-godzinnego dnia pracy;
- poziom ekspozycji na hałas odniesiony do tygodnia pracy wg PN-N-01307:1994 i PB/PBiPŚP/02, wyd. 1 z 07.01.2010;
- skuteczność ochron słuchu wg PN-EN 458:2006;

Środowisko pracy – oświetlenie:

- oświetlenie miejsc pracy światłem elektrycznym;
- równomierność oświetlenia wg PN-EN 12464-1:2004 i PN-83/E-04040.03

Pracownia Mikrobiologii, Parazytologii i Pożywek

- obecność pałeczek Salmonella i Shigella wg PB/PMPiP/01 wyd. 2 z dnia 06.09.2007r.

Pracownia Badań Higieny Środowiska

Woda do spożycia:

- zawartość azotanów wg PB/PBHŚ/02 wyd. 1 z dnia 14.09.2004r.;
- zawartość azotynów wg PB/PBHŚ/03 wyd. 1 z dnia 14.09.2004r.;
- zawartość amoniaku wg PB/PBHŚ/04 wyd. 1 z dnia 14.09.2004r.;
- zawartość żelaza ogólnego wg PB/PBHŚ/05 wyd. 1 z dnia 14.09.2004r.;
- odczyn pH wg PN-C-04540-01:1990 (obecnie laboratorium oczekuje na odpowiedź PCA w sprawie udzielenia akredytacji na własną procedurę badawczą);
- mętność wg PN-EN ISO 7027:2003;
- barwa wg PN-EN ISO 7887:2002 rozdz. 4;
- przewodność elektryczna właściwa (w 25⁰C) wg PN-EN 27888:1999;
- zawartość manganu wg PB/PBHŚ/08 wyd. 1 z dnia 14.12.2007r.;
- liczba bakterii grupy coli wg PB/PBHŚ/01 wyd. 2 z dnia 18.10.2007r.;
- liczba bakterii Escherichia coli wg PB/PBHŚ/01 wyd. 2 z dnia 18.10.2007r.;
- liczba Enterokoków kałowych wg PN-EN ISO 7899-2:2004;
- ogólna liczba bakterii w 22⁰C po 72h wg PN-EN ISO 6222:2004;
- ogólna liczba bakterii w 36⁰C po 48h wg PN-EN ISO 6222:2004.

Oddział Laboratoryjny obejmuje zakresem swej działalności powiat włoszczowski oraz powiaty ościennie, (powiat jędrzejowski, konecki, częstochowski, radomszczański – w strukturach Inspekcji Sanitarnej brak jest laboratoriów). W ramach działalności nadzorowej w Oddziale Laboratoryjnym PSSE we Włoszczowie badane są próbki z powiatu włoszczowskiego i jędrzejowskiego.

W 2010 roku Pracownia Badań Higieny Środowiska wykonywała badania fizykochemiczne i bakteriologiczne wody przeznaczonej do spożycia, wód powierzchniowych wykorzystywanych jako kąpieliska, wód w basenach kąpielowych.

Pracownia Badań i Pomiarów Środowiska Pracy wykonywała badania stężeń pyłów, oznaczenia wolnej krystalicznej krzemionki w pyłe przemysłowym, pomiary stężenia tlenu węgla, natężenia hałasu oraz natężenia oświetlenia sztucznego na stanowiskach pracy.

Pracownia Mikrobiologii, Parazytologii i Pożywek prowadziła badania drobnoustrojów schorzeń jelitowych – badania w kierunku Salmonella, Shigella, E. Coli, badania parazytologiczne. Pracownia wykonywała również badania skuteczności procesów sterylizacji.

I . Ocena zagrożenia epidemiologicznego

1. Działania w sytuacjach kryzysowych

W 2010 r. na terenie powiatu włoszczowskiego nie zarejestrowano przypadków szczególnie niebezpiecznych chorób zakaźnych, jak również nie wystąpiły zdarzenia katastroficzne.

2. Sytuacja epidemiologiczna w zakresie chorób zakaźnych

Sytuację epidemiologiczną chorób zakaźnych w powiecie włoszczowskim należy ocenić jako dobrą, w większości obserwuje się tendencję spadkową lub niewielki wzrost zachorowań.

Nie notowano przypadków inwazyjnych chorób wywoływanych przez meningokoki, pneumokoki i *Haemophilus influenzae*.

2.1. Jednostki chorobowe, dla których odnotowano wysoką zapadalność w powiecie włoszczowskim w 2010 roku (na tle województwa świętokrzyskiego i Polski)

W 2010 r. w powiecie włoszczowskim nie odnotowano jednostek chorobowych, których współczynniki zapadalności byłyby znacznie wyższe niż w województwie świętokrzyskim i w Polsce.

2.2. Choroby wieku dziecięcego

Nagminne zapalenie przyusznicy (świnka)

W 2010 r. w powiecie włoszczowskim zarejestrowano 3 zachorowania na świnkę (w 2009 r. – 4 przypadki). Zapadalność w 2010 r. utrzymywała się na niskim poziomie i wynosiła 6,43/100 tys. mieszkańców i była niższa niż w województwie świętokrzyskim (7,79/100 tys. mieszkańców) i w Polsce (7,20/100 tys. mieszkańców).

Różyczka

W 2010 r. w powiecie włoszczowskim odnotowano 2 zachorowania (w 2009 r. – 4 przypadki) i dotyczyły chłopców nie szczepionych przeciwko różyczce. Współczynnik zapadalności w 2010 r. w powiecie włoszczowskim wynosił 4,29/100 tys. mieszkańców i był niższy od zapadalności w 2009 r. (8,54/100 tys. mieszkańców), jak również niższy niż w województwie świętokrzyskim (8,42/100 tys. mieszkańców) i w Polsce (11,00/100 tys. mieszkańców).

Krztusiec

W 2010 r. w powiecie włoszczowskim odnotowano 1 zachorowanie na krztusiec i dotyczyło osoby dorosłej, podobnie jak w roku 2009.

Zapadalność w 2010 r. wynosiła 2,14/100 tys. mieszkańców i utrzymywała się na niskim poziomie podobnie jak w województwie świętokrzyskim (2,91/100 tys. mieszkańców) i w Polsce (3,33/100 tys. mieszkańców).

Obserwowany dalszy spadek zachorowań na choroby przeciw, którym wykonywane są szczepienia jest wynikiem kontynuowania uodpornienia dawkami przypominającymi wprowadzonymi do Programu Szczepień Ochronnych (przeciw krztuścowi w 6 roku życia, przeciw różyczce i śwince w 10 roku życia).

Ospa wietrzna

W 2010 r. w powiecie włoszczowskim zarejestrowano 268 zachorowań. Zapadalność w 2010 r. (574,27/100 tys. mieszkańców) była niższa od zapadalności w 2009r. (629,80/100 tys. mieszkańców), natomiast wyższa w porównaniu do zapadalności w województwie świętokrzyskim (508,22/100 tys. mieszkańców) i w Polsce (480,49/100 tys. mieszkańców).

Zachorowania na ospę wietrzną w powiecie włoszczowskim cechuje tendencja spadkowa.

Płonica (szkarlatyna)

W 2010 r. w powiecie włoszczowskim obserwowano niewielki wzrost liczby zachorowań. Zapadalność w 2010 r. w powiecie włoszczowskim (17,14/100 tys. mieszkańców) była nieznacznie wyższa od zapadalności w 2009 r. (12,81/100 tys. mieszkańców), a jednocześnie niższa od zapadalności w 2010 r. w województwie świętokrzyskim (37,08/100 tys. mieszkańców) i w Polsce (36,47/100 tys. mieszkańców).

Biegunki u dzieci do 2 lat (w tym bakteryjne, wirusowe i o prawdopodobnie zakaźnym pochodzeniu)

W 2010 r. w powiecie włoszczowskim zarejestrowano 22 zachorowania. Zapadalność w 2010 r. w powiecie włoszczowskim (1573,68/100 tys. dzieci do 2 roku życia) była znacznie niższa od zapadalności w 2009 r. (5384,62/100 tys. dzieci do 2 lat), jak również niższa od zapadalności w 2010 r. w województwie świętokrzyskim, która wynosiła 2892,73/100 tys. i w Polsce – 3652,53/100 tys..

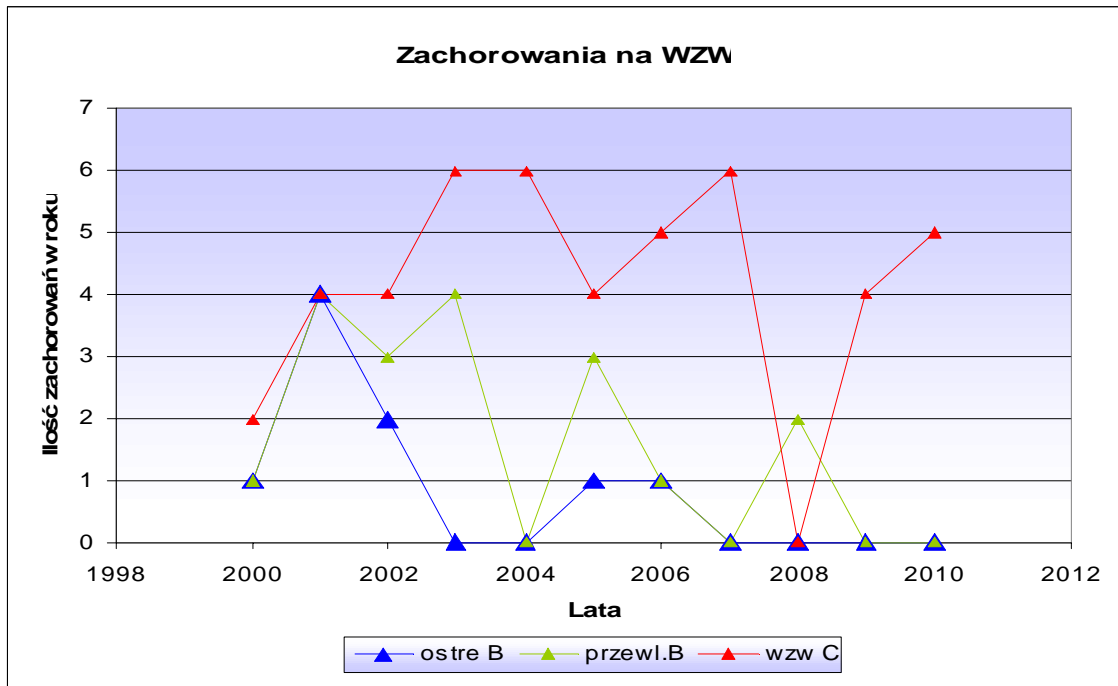
Przyczynę zachorowań na biegunki u dzieci do 2 lat w 50 % stanowiły rotawirusy.

2.3. Wirusowe zapalenia wątroby

Wirusowe zapalenia wątroby typu A

W 2010 r. w powiecie włoszczowskim nie rejestrowano zachorowań (ostatnie zachorowania zarejestrowano w 1995 r.).

Zapadalność w 2010r. w województwie świętokrzyskim wynosiła 0,08/100 tys. mieszkańców, w Polsce 0,41/100 tys. mieszkańców.



Wykres 1. Zachorowania na wirusowe zapalenia wątroby w powiecie włoszczowskim w latach 2000 – 2010.

Wirusowe zapalenia wątroby typu B

W 2010 r. w powiecie włoszczowskim nie rejestrowano zachorowań na wirusowe zapalenie wątroby typu B ostrego i przewlekłego, podobnie jak w 2009 r.

Współczynnik zapadalności (przypadki ostre i przewlekłe) w 2010 r. w województwie świętokrzyskim wynosił 3,78/100 tys. mieszkańców, w Polsce – 4,28/100 tys. mieszkańców.

Wirusowe zapalenia wątroby typu C

W 2010 r. w powiecie włoszczowskim odnotowano 5 zachorowań na wzw typu C, jako przypadki przewlekłe. Współczynnik zapadalności w powiecie włoszczowskim w 2010 r. wynosił 10,71/100 tys. mieszkańców i był nieznacznie wyższy w porównaniu

do roku 2009 r. (8,54/100 tys. mieszkańców), przy czym zapadalność w województwie świętokrzyskim wynosiła 12,99/100 tys. mieszkańców, a w Polsce – 10,80/100 tys. mieszkańców.

2.4. Sytuacja w zakresie innych wybranych jednostek chorób zakaźnych

Salmonelozы – zatrucia pokarmowe (ogółem)

W 2010 r. w powiecie włoszczowskim odnotowano spadek zachorowań na salmonelozы. Zapadalność w 2010 r. (8,57/100 tys. mieszkańców) była niższa niż w 2009 r. (14,94/100 tys. mieszkańców) oraz znacznie niższa niż w województwie świętokrzyskim w 2010 r. (21,02/100 tys. mieszkańców) i w Polsce (25,00/100 tys. mieszkańców).

Choroby zakaźne przenoszone przez kleszcze

Borelioza

W 2010 r. w powiecie włoszczowskim odnotowano wzrost zachorowań na boreliozę (o 2 zachorowania). Współczynnik zapadalności w 2010 r. wynosił 6,43/100 tys. mieszkańców (w 2009 r. 2,13/100 tys. mieszkańców) i był znacznie niższy niż w województwie świętokrzyskim (14,17/100 tys. mieszkańców) i w Polsce (23,62/100 tys. mieszkańców).

Kleszczowa zapalenie mózgu

W 2010 r. w powiecie włoszczowskim nie odnotowano zachorowania na kleszczowe zapalenie mózgu. W 2009 r. zapadalność wynosiła 2,13/100 tys. mieszkańców. Zapadalność w 2010 r. w województwie świętokrzyskim wynosiła 0,39/100 tys. mieszkańców, a w Polsce 0,77/100 tys. mieszkańców.

Grypa (ogółem)

W 2010 r. w powiecie włoszczowskim zarejestrowano znacznie mniej zachorowań i podejrzeń zachorowań na grypę. Wśród zgłoszonych 27 przypadków nie zdiagnozowano zakażenia wirusem grypy typu A/H1N1.

Współczynnik zapadalności na grypę w powiecie włoszczowskim w 2010 r. wynosił 57,86/100 tys. mieszkańców i był znacznie niższy w porównaniu do zapadalności w 2009 r. (1927,84/100 tys. mieszkańców), przy czym w województwie świętokrzyskim wynosił 38,19/100 tys. mieszkańców), natomiast w Polsce 1443,05/100 tys. mieszkańców.

Obserwowana tendencja spadkowa dotycząca grypy w powiecie włoszczowskim jest związana z przesunięciem szczytu zachorowań z sezonu grypowego 2009/2010 na miesiące listopad – grudzień 2009r. W dalszym ciągu prowadzony był monitoring ciągły oraz akcje

oświatowe mające na celu minimalizację liczby zachorowań w związku z zagrożeniem wystąpienia zachorowań na gripę wywołaną nowym wirusem grypy A/H1N1.

Ogniska chorób przenoszonych drogą pokarmową

W 2010 r. w powiecie włoszczowskim nie rejestrowano ognisk chorób przenoszonych drogą pokarmową. W analogicznym okresie 2009 r. zarejestrowano 5 ognisk (w tym 38 zachorowań).

Zachorowania i zapadalność na wybrane choroby zakaźne i zatrucia w powiecie włoszczowskim w latach 2010 i 2009

<i>Jednostka chorobowa</i>		<i>Liczba zachorowań</i>		<i>Zapadalność na 100 tys. mieszkańców</i>	
		<i>2010</i>	<i>2009</i>	<i>2010</i>	<i>2009</i>
Salmonelozy – zatrucia pokarmowe (<i>ogółem</i>)		4	8	8.57	17.08
Bakteryjne zakażenia jelitowe (<i>ogółem</i>)		-	1	-	2.13
Bakteryjne zatrucia pokarmowe (<i>ogółem</i>)		-	-	-	-
Wirusowe i inne określone zakażenia jelitowe (<i>ogółem</i>)		27	154	57.86	328.78
Biegunki u dzieci do lat 2		22	77	1573.68	5384.62
Krzusiec		1	1	2.14	2.13
Płonica		8	6	17.14	12.81
Zapalenie opon mózgowych	bakteryjne, określone i nieokreślone	-	-	-	-
	wirusowe inne określone i nieokreślone	-	1	-	2.07
Zapalenie mózgu	bakteryjne, określone i nieokreślone	-	-	-	-
	wirusowe, nie określone	2	-	4.28	-
Borelioza z Lyme		3	1	6.43	2.13
Kleszczowe zapalenie mózgu		-	1	-	2.13
Ospa wietrzna		268	295	574.27	629.80
Różyczka		2	4	4.29	8.54
Wirusowe zapalenie wątroby	typu B (<i>ostre i przewlekłe</i>)	-	-	-	-
	typu C (<i>ostre i przewlekłe</i>)	5	4	10.71	8.54
Świnka		3	4	6.43	8.54
Grypa – zachorowania i podejrzenia (<i>ogółem</i>)		27	903	57.86	1927.84
Grypa – wywołana wirusem A/H1N1		-	3	-	6.40

- *Zaciemnione pola to pozycje, w których zapadalność w powiecie włoszczowskim była wyższa od zapadalności w województwie świętokrzyskim w 2010 roku*
- *Pogrubiona czcionka oznacza pozycje, dla których zapadalność w powiecie włoszczowskim w 2010 roku była wyższa w porównaniu do 2009 roku.*

3. Realizacja programu szczepień ochronnych

W powiecie włoszczowskim w 2010 r. szczepieniom w ramach obowiązującego Programu Szczepień Ochronnych podlegało 10 485 dzieci i młodzieży do 19 roku życia.

Szczepienia wykonywane były w 16 punktach szczepień, zgodnie z deklaracją wyboru lekarza podstawowej opieki zdrowotnej. Szczepienia wykonują pielęgniarki przeszkolone w zakresie immunoprofilaktyki.

Wykonawstwo szczepień w rocznikach podlegających szczepieniom w 2010 roku zgodnie z Programem Szczepień Ochronnych w powiecie włoszczowskim

<i>Szczepienie</i>	<i>Rocznik obowiązujący w 2010 roku</i>	<i>Rodzaj szczepienia</i>	<i>Wykonawstwo w powiecie w 2010r</i>	<i>Wykonawstwo w powiecie w 2009r.</i>
BCG	2010	Szczepienie noworodkowe	100 %	100,00%
Szczepienie p/wzw B	2010	Szczepienie uzupełniające	47.7 %	53.3 %
	2009	Szczepienie uzupełniające	99.8 %	99.6 %
DTP+ P/Poliomyelitis (błonica+tężec+krztusiec)	2010	Szczepienie pierwotne	65.2 %	68.5 %
	2009	Szczepienie pierwotne + uzupełniające	99.8 %	99.8 %
Odra+świnka+różyczka	2009	Szczepienie podstawowe	94.4 %	95.4 %
	2008	Szczepienie podstawowe	99.6 %	100 %
DTaP + P/Poliomyelitis (6 rok życia)	2005	Szczepienie przypominające I	98.7 %	98.3 %
Odra+świnka+różyczka (10 rok życia)	2001	Rewakcyacja	99.6 %	99.8 %
	2000	Rewakcyacja	99.8 %	99.6 %
Td (błonica+tężec) (14 rok życia)	1997	Szczepienie przypominające II	99.6 %	100,00%
	1996	Szczepienie przypominające II	100,00%	100,00%
Td (błonica+tężec) (19 rok życia)	1992	Szczepienie III przypominające	99.3 %	98.3 %
	1991	Szczepienie III przypominające	99.5 %	100,00%

W 2010 r. zgłoszono 2 środowiska odporne do szczepień. W wyniku podjętych działań przymuszających do poddania dzieci szczepieniom ochronnym wszystkie dzieci zostały uodpornione. W 2010 r. zarejestrowano 4 niepożądane odczyny poszczepienne.

Wykonawstwo szczepień w powiecie włoszczowskim w 2010 r. należy ocenić jako dobre, utrzymujące się na poziomie lat ubiegłych.

II. Jakość wody do spożycia

1. Wprowadzenie

W 2010r. na terenie działania Powiatowej Stacji Sanitarno-Epidemiologicznej we Włoszczowie były w ewidencji 24 nadzorowane wodociągi (w tym 3 wodociągi w mieście). Skontrolowano wszystkie urządzenia wodne.

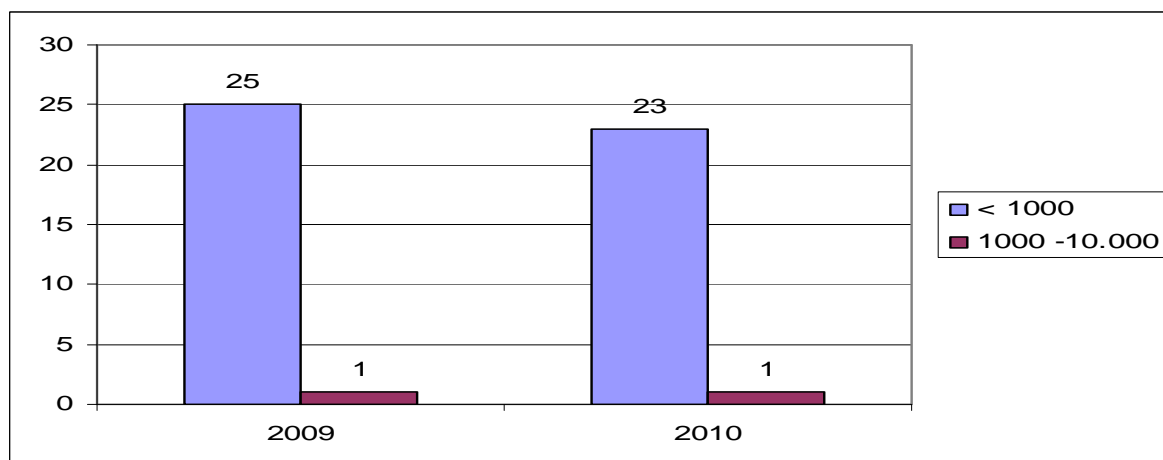
Tab. 1. Urządzenia zaopatrywania ludności w wodę skontrolowane przez PSSE Włoszczowa w latach 2009-2010.

Rodzaj urządzeń		Rok	Miasto		Wieś		Razem	
			liczba	%	liczba	%	liczba	%
1. Wodociągi								
Wodociągi o produkcji (m ³ /d)	< 1000	2009	4	100	21	100	25	100
		2010	2	100	21	100	23	100
	1000 - 10.000	2009	1	100	0	0	1	100
		2010	1	100	0	0	1	100
Razem wodociągi		2009	5	100	21	100	26	100
		2010	3	100	21	100	24	100
2. Studnie								
Studnie zakładowe		2009	0	0	0	0	0	0
		2010	0	0	0	0	0	0

W 2010r. z wody produkowanej przez 24 wodociągi w powiecie włoszczowskim korzystało 41526 osób, czyli 88,65% ludności zamieszkałej w powiecie, z czego 24,94% z 3 wodociągów zlokalizowanych we Włoszczowie, tj. 10358 osób.

Stan sanitarno-techniczny wodociągów w 2010r. nie budził zastrzeżeń.

Ryc.1. Urządzenia zaopatrywania ludności w wodę skontrolowane przez PSSE Włoszczowa w latach 2009- 2010.



2. Charakterystyka poszczególnych grup urządzeń zaopatrzenia ludności w wodę.

2.1. Wodociągi o produkcji <100 m³/d

W tej grupie znajdowało się w 2010r. 16 wodociągów. Pobrano 55 próbek wody do spożycia w ramach monitoringu kontrolnego i przeglądowego oraz 6 próbek wody ciepłej użytkowej w kierunku wykrycia bakterii Legionella sp. w obiektach zbiorowego zamieszkania. Nie kwestionowano próbek wody ciepłej użytkowej. W wodociągu PKP Włoszczowa ul. Kolejowa jakość wody do spożycia przez ludzi pod względem składu bakteriologicznego nie odpowiadała wymaganiom rozporządzenia z dnia 29 marca 2007r. w sprawie jakości wody przeznaczonej do spożycia przez ludzi (Dz. U. Nr 61, poz.417 z późniejszymi zmianami).Ujęcie wody zostało wyłączone z użytkowania, a sieć wodociągową podłączono awaryjnie do sieci wodociągu miejskiego Włoszczowa.

2.2. Wodociągi o produkcji 100-1000 m³/d

Na terenie powiatu w tej grupie znajdowało się 7 wodociągów, z których korzystało 15800 osób. W 2010r. pobrano 58 próbek wody do spożycia w ramach monitoringu kontrolnego i przeglądowego. Okresowo kwestionowano skład bakteriologiczny wody w 2 wodociągach Mieczyn i Radków – Świerków. Wodociągi zostały okresowo unieruchomione. Po podjętych działaniach naprawczych(dezynfekcja wody) jakość wody pod względem bakteriologicznym spełniała wymogi sanitarne. Skład fizyczno-chemiczny wody odpowiadał wymaganiom sanitarnym cytowanego rozporządzenia.

2.3. Wodociągi o produkcji 1000 - 10000 m³/d

W grupie tej znajduje się 1 wodociąg, który zaopatruje w wodę do spożycia 12170 osób. Pobrano 12 próbek wody, z czego 10 próbek w ramach monitoringu kontrolnego i 2 próbki w ramach monitoringu przeglądowego oraz 12 próbek wody ciepłej użytkowej w kierunku wykrycia bakterii Legionella sp. w obiektach zbiorowego zamieszkania. Nie kwestionowano próbek wody ciepłej użytkowej. Okresowo kwestionowano skład bakteriologiczny wody do spożycia przez ludzi w wodociągu Włoszczowa. Unieruchomiono zanieczyszczone ujęcie wody. Po podjętych działaniach naprawczych jakość wody odpowiadała wymaganiom rozporządzenia.

3. Wnioski

W wyniku 169 przeprowadzonych kontroli urządzeń wodnych wydano 7 decyzji merytorycznych, w tym 4 decyzje o unieruchomieniu dwóch wodociągów : Mieczyn i Radków -Świerków oraz dwóch ujęć wody: jedno w wodociągu Włoszczowa, drugie w wodociągu PKP Włoszczowa ul. Kolejowa.

Wodę spełniającą wymagania sanitarne określone w rozporządzeniu Ministra Zdrowia z dnia 29 marca 2007r. w sprawie jakości wody przeznaczonej do spożycia przez ludzi dostarczało w 2010r. - 100% skontrolowanych wodociągów (w 2009r. - 96%), z czego w mieście - 100% (w 2009r. - 100%), a na terenach wiejskich - 100% (w 2009r. - 95%).

Ryc.2. Odsetek wodociągów dostarczających wodę odpowiadającą wymaganiom sanitarnym w latach 2009-2010.

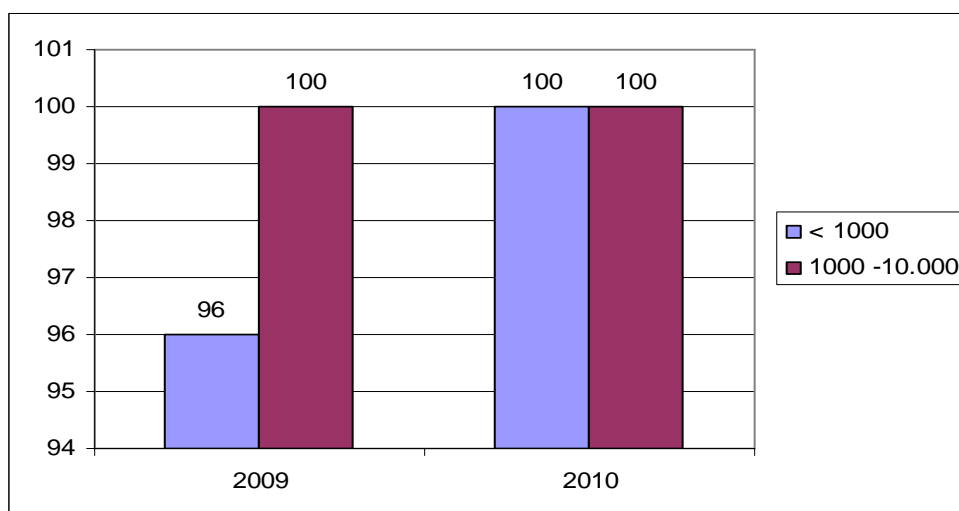


Tabela 2. Odsetek (%) wodociągów dostarczających wodę odpowiadającą i nieodpowiadającą wymaganiom sanitarnym w latach 2009-2010.

Rodzaj urządzeń		Rok	Miasto		Wieś		Razem	
			% urządz. dostar. wodę odpow. wymag.	% urządz. dostar. wodę nie odpow. wymag.	% urządz. dostar. wodę odpow. wymag.	% urządz. dostar. wodę nie odpow. wymag.	% urządz. dostar. wodę odpow. wymag.	% urządz. dostar. wodę nie odpow. wymag.
1. Wodociągi								
Wodociągi o produkcji (m ³ /d)	< 1000	2009	100	0	95	5	96	4
		2010	100	0	100	0	100	0
	1000 - 10.000	2009	100	0	0	0	100	0
		2010	100	0	0	0	100	0
Razem wodociągi		2009	100	0	95	5	96	4
		2010	100	0	100	0	100	0

Tab.3. Odsetek ludności zaopatrywanej w wodę odpowiadającą i nieodpowiadającą wymaganiom sanitarnym w latach 2009-2010.

Rodzaj urządzeń		Rok	Miasto		Wieś		Razem	
			% ludności korzyst. z wody odpow. wymag.	% ludności korzyst. z wody nie odpow. wymag.	% ludności korzyst. z wody odpow. wymag.	% ludności korzyst. z wody nie odpow. wymag.	% ludności korzyst. z wody odpow. wymag.	% ludności korzyst. z wody nie odpow. wymag.
1. Wodociągi								
Wodociągi o produkcji (m ³ /d)	< 1000	2009	100	0	99	1	99	1
		2010	100	0	100	0	100	0
	1000 - 10.000	2009	100	0	0	0	100	0
		2010	100	0	0	0	100	0
Razem wodociągi		2009	100	0	99	1	99	1
		2010	100	0	100	0	100	0

III. ZAPOBIEGAWCZY NADZÓR SANITARNY

Zapobiegawczy nadzór sanitarny w strukturze Państwowej Inspekcji Sanitarnej spełnia rolę polegającą na wykonywaniu zadań o charakterze profilaktycznym – ochrony zdrowia ludzi na różnych etapach procesu inwestycyjnego. Zadania te polegają na kontroli przestrzegania wymagań higienicznych i zdrowotnych w procesie planowania i lokalizacji, opracowania projektów i realizacji różnego rodzaju zamierzeń inwestycyjnych.

Do zasadniczych zadań wynikających z ustawy o Państwowej Inspekcji Sanitarnej oraz obowiązujących przepisów prawnych w dziedzinie nadzoru zapobiegawczego należy w szczególności:

- opiniowanie i uzgadnianie projektów miejscowych planów zagospodarowania przestrzennego oraz projektów studium uwarunkowań i kierunków zagospodarowania przestrzennego gmin,
- opiniowanie wniosków dotyczących potrzeby przeprowadzenia oceny oddziaływania przedsięwzięć na środowisko i zakresu raportu oraz uzgadnianie warunków realizacji przedsięwzięć przed wydaniem decyzji o środowiskowych uwarunkowaniach,
- uzgadnianie dokumentacji projektowej inwestycji,
- uczestniczenie w dopuszczeniu do użytkowania obiektów budowlanych.

W roku 2010 ogółem wydano 136 opinii, w tym w formie: decyzji – 35 (płatnicze), postanowień – 4, opinii – 97. W porównaniu z rokiem ubiegłym ilość opinii nieznacznie wzrosła (w roku 2009 wydano 129 opinii).

W 2010r. przeprowadzono ogółem 35 wizytacji i kontroli obiektów budowlanych.

W 2010r. rozpatrzono sprawy z zakresu:

Opiniowania i uzgadniania projektów miejscowych planów zagospodarowania przestrzennego oraz projektów studium uwarunkowań i kierunków zagospodarowania przestrzennego gmin.

W ramach strategicznej oceny oddziaływania na środowisko:

- zaopiniowano (w formie opinii) w trybie art. 54 ustawy z dnia 03.10.2008r. o udostępnianiu informacji o środowisku i jego ochronie, udziale społeczeństwa w ochronie środowiska oraz o ocenach oddziaływania na środowisko (Dz. U. Nr 199

z 2008r., poz. 1227 z późn. zm.) 2 projekty miejscowych planów zagospodarowania przestrzennego wraz z prognozą oddziaływania na środowisko ustaleń planów (jeden projekt dotyczył terenów w gm. Włoszczowa, drugi projekt dla całej gm. Radków),

- zaopiniowano również w trybie art. 54 ww. ustawy 1 projekt zmiany Studium uwarunkowań i kierunków zagospodarowania przestrzennego miasta i gminy Włoszczowa wraz z prognozą oddziaływania na środowisko.

W trybie art. 17 pkt. 7c ustawy z dnia 27.03.2003r. o planowaniu i zagospodarowaniu przestrzennym (Dz. U. Nr 80 z 2003r., poz. 717 z późn. zm.) uzgodniono (w formie postanowienia) 2 projekty miejscowych planów zagospodarowania przestrzennego.

Opiniowania wniosków w sprawie potrzeby przeprowadzenia oceny oddziaływania przedsięwzięć na środowisko i zakresu raportu oraz uzgadniania warunków realizacji przedsięwzięć przed wydaniem decyzji o środowiskowych uwarunkowaniach.

W sprawach dotyczących przeprowadzenia oceny oddziaływania przedsięwzięć na środowisko i zakresu raportu wydano 34 opinie. W przypadku 11 przedsięwzięć uznano za konieczne przeprowadzenie oceny oddziaływania na środowisko i ustalono zakres raportu, a w pozostałych 23 odstąpiono od obowiązku sporządzenia raportu. Zaopiniowano następujące przedsięwzięcia mogące potencjalnie oddziaływać na środowisko: sieć gazowa (1 opinia), sieci i urządzenia wodociągowe (1 opinia), sieci kanalizacyjne (4 opinie), drogi (2 opinie), zakłady produkcyjne i usługowe (18 opinii), budynki hodowlane (5 opinii), instalacje do wytwarzania energii (3 opinie).

W zakresie uzgodnień warunków realizacji przedsięwzięć przed wydaniem decyzji o środowiskowych uwarunkowaniach wydano 2 opinie. Określono warunki realizacji w oparciu o raporty o oddziaływaniu na środowisko dla następujących przedsięwzięć:

- Stacja paliw płynnych w Kluczewsku,
- Doprowadzenie gazu do gm. Włoszczowa i gm. Krasocin.

Uzgodnienia dokumentacji projektowych pod względem wymagań higienicznych i zdrowotnych.

W zakresie uzgodnień dokumentacji projektowych pod względem wymagań higienicznych i zdrowotnych wydano 23 opinie. W porównaniu do ubiegłego roku nastąpił wzrost liczby przedkładanych do uzgodnienia dokumentacji (w 2009r. wydano 15 opinii).

Wydane opinie dotyczyły inwestycji takich jak:

- obiekty liniowe (sieci wodociągowe z przyłączami, rozbudowa istniejącego ujęcia wody),
- obiekty żywienia i żywności (sklepy spożywcze, bary gastronomiczne, piekarnia, przetwórnia owoców),
- obiekty ochrony zdrowia (apteki, poradnie lekarskie w rozbudowywanym NZOZ),
- obiekty usługowe i handlowe (zakłady fryzjerskie i kosmetyczne, sklepy przemysłowe).

Analiza uzgodnionej dokumentacji wykazała, że większość planowanych inwestycji zaprojektowano w istniejących już obiektach (6 opinii projektów dla inwestycji nowo budowanych, 17 opinii dla inwestycji projektowanych w istniejących obiektach).

Dopuszczenia do użytkowania obiektów budowlanych, odbiory obiektów.

Uczestniczono w dopuszczeniu do użytkowania 31 obiektów budowlanych. Stanowiska zajmowano w formie opinii sanitarnej (bez uwag i zastrzeżeń) i w trybie art. 56 ustawy z dnia 07.07.1994r. Prawo budowlane lub w trybie art. 3 pkt 3 ustawy z dnia 14.03.1985r. o Państwowej Inspekcji Sanitarnej. W trakcie kontroli odbiorowych sprawdzano zgodność wykonania inwestycji z uzgodnioną dokumentacją projektową. Zgłoszone do użytkowania obiekty budowlane były odpowiednio przygotowane do czynności odbiorowych. Inwestorzy posiadali komplet dokumentacji (projekty, decyzje i uzgodnienia wymagane prawem, protokoły badań i sprawdzeń).

Inwestycje, w których uczestniczono w odbiorach, ważne dla gmin powiatu włoszczowskiego to m.in.:

- Kryty basen „Nemo” we Włoszczowie przy ul. Wiśniowej,
- Przebudowa sali kinowo-widowiskowej w Domu Kultury we Włoszczowie,
- Rozbudowa zakładu ZPUE S.A. Włoszczowa i zakładu „ROAD” we Włoszczowie,
- Apteka ogólnodostępna i specjalistyczne poradnie lekarskie w NZOZ „Nowe Życie” we Włoszczowie przy ul. Mleczarskiej,
- Hurtownia budowlana we Włoszczowie przy ul. Przedborskiej,
- Hurtownia hydrauliczna we Włoszczowie przy ul. Partyzantów,
- Stacja paliw płynnych wraz z pawilonem handlowym, gastronomicznym i pokojami noclegowymi w Moskorzewie,
- Sieć wodociągowa wraz z modernizacją stacji wodociągowej w Moskorzewie,
- Apteka ogólnodostępna w miejscowości Chlevice gm. Moskorzew,

- Oczyszczalnie ścieków wraz z kanalizacją w Krasocinie i Olesznie gm. Krasocin,
- Rozbudowa szkoły podstawowej w Czostkowie gm. Krasocin,
- Zakład produkcji wyrobów ciastkarskich w Międzylesiu gm. Secemin,
- Sieć wodociągowa wraz z modernizacją stacji wodociągowej w Seceminie,

W 2010r. wydano również 2 postanowienia o spełnieniu wymagań fachowych i sanitarnych dla zakładów opieki zdrowotnej oraz 4 opinie w sprawach rozszerzenia zakresu istniejących działalności.

IV. Stan sanitarny obiektów użyteczności publicznej i kąpielisk.

1. Wprowadzenie

W 2010r. skontrolowano 101 obiektów użyteczności publicznej. W ewidencji znajdowało się 158 obiektów. W tej grupie obiektów przeprowadzono ogółem 203 kontrole.

2. Stan sanitarny wybranych obiektów i urzędzeń.

2.1. Ustępy publiczne

W 2010r. stan sanitarno-techniczny nie budził zastrzeżeń. Obiekt nadzorowany, dostosowany dla potrzeb osób niepełnosprawnych.

2.2. Domy pomocy społecznej

W 2010r. stan sanitarny i techniczny 2 domów pomocy społecznej i noclegowni znajdujących się na terenie powiatu włoszczowskiego był dobry.

2.3. Hotele

Na terenie działania Powiatowej Stacji Sanitarno-Epidemiologicznej we Włoszczowie funkcjonują :3 hotele, 2 motele oraz 3 obiekty zakwalifikowane jako pokoje noclegowe.

W 2010r. stan sanitarny w/w obiektów nie budził zastrzeżeń.

2.4. Obiekty wczasowo – turystyczne

Stan sanitarno-techniczny Ośrodka Wczasowego w Chyczy był zadawalający.

Dom Niewidomych w Kwilinie 2010r. zawiesił swoją działalność.

2.5. Zakłady fryzjerskie, kosmetyczne i odnowy biologicznej

W 2010r. nadzorem objęto 37 obiektów, co stanowi 23% wszystkich obiektów użyteczności publicznej, w tym:

- 26 zakładów fryzjerskich , w tym 8 na wsi,
- 7 zakładów kosmetycznych, w tym 1 na wsi,
- 1 solarium w mieście
- 3 zakłady świadczące więcej niż jedną usługę w mieście.

W w/w obiektach przeprowadzono 42 kontrole sanitarne. Nieprawidłowości stwierdzono w 2 zakładach usługowych. Stan sanitarno-techniczny uległ poprawie w 1 zakładzie fryzjerskim we Włoszczowie, natomiast 1 zakład usługowy w mieście uznano jako obiekt nie spełniający wymagań sanitarno-technicznych (brak wentylacji w pomieszczeniu WC-wydano decyzję administracyjną z terminem realizacji zalecenia do 31.12.2010r.- (od 2011roku przedsiębiorca zaprzestał prowadzenia działalności gospodarczej).

2.6. Obiekty komunikacji publicznej

Stan sanitarno-techniczny dwóch Przystanków PKP w Bukowie i Ludyni oraz Dworca PKS i dwóch Stacji PKP we Włoszczowie ocenia się jako dobry.

2.7. Inne obiekty użyteczności publicznej

W 2010r. skontrolowano 21 cmentarzy parafialnych i komunalnych oraz 3 zakłady pogrzebowe, z których jeden dom pogrzebowy uznano jako nieodpowiadający wymaganiom sanitarno-technicznym ze względu na brak wentylacji w : chłodni

i pomieszczeniu sanitarno-higienicznym. W celu usunięcia nieprawidłowości prowadzone było postępowanie administracyjno-egzekucyjne. W grudniu 2010r przedsiębiorca zmienił zakres świadczonych usług, w związku z tym postępowanie umorzono.

W wyniku realizacji zaleceń pokontrolnych stan sanitarno-techniczny dwóch cmentarzy parafialnych poprawił się. Stan sanitarny pozostałych cmentarzy bez zastrzeżeń

2.8. Kąpieliska i baseny kąpielowe

Stan sanitarny obydwu kąpielisk dobry. Kąpieliska były dopuszczone do kąpeli, woda przez cały sezon letni odpowiadała wymaganiom sanitarnym. W 2010r. oddano do użytku nowo wybudowany Basen kryty we Włoszczowie, stan sanitarno-techniczny dobry.

3. Wnioski

W tej grupie obiektów w 2010r. wydano:

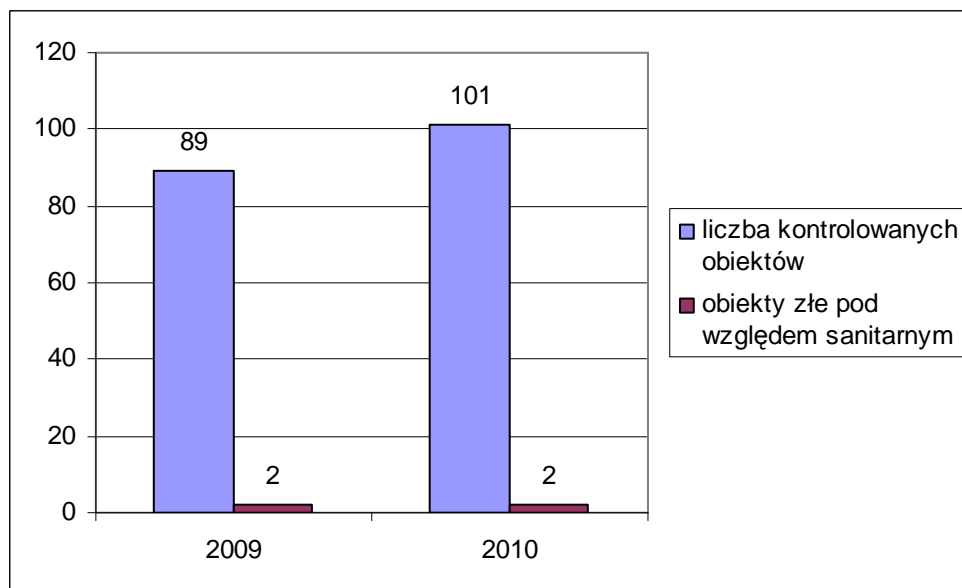
- 6 decyzji merytorycznych,
- 8 postanowień
- 1 tytuł wykonawczy.

Stan sanitarno-techniczny uległ poprawie w 5 obiektach:

- Dom Kultury we Włoszczowie
- Kino „Muza” we Włoszczowie
- 1 zakład fryzjerski we Włoszczowie

- 2 cmentarze parafialne na wsi.

Ryc. 3 Ocena obiektów użyteczności publicznej i komunalnych w latach 2009-2010.



V. Stan sanitarny zakładów ochrony zdrowia.

1. Wprowadzenie

W 2010r. nadzorem objętych było 27 zakładów opieki zdrowotnej w tym:

Miasto– 12:

- obiekty publiczne – 1, (ubyły 2010r - 2obiekty - Szpital Powiatowy im. Jana Pawła II i Przychodnia Rejonowa we Włoszczowie ul. Żeromskiego 28 – przekazane pod nadzór Świętokrzyskiego Państwowego Wojewódzkiego Inspektora Sanitarnego.

-obiekty niepubliczne – 11.

Wieś - 15:

- obiekty publiczne - 6

- obiekty niepubliczne – 9

2. Zakłady opieki zdrowotnej.

W 2010r. w ewidencji funkcjonowało 27 zakładów opieki zdrowotnej. Skontrolowano 25 zakładów, w których przeprowadzono 58 kontroli, w tym 25 kontroli kompleksowych.

2.1. Szpitale – nadzór sanitarny nad obiektem od 1 stycznia 2010 roku sprawuje Świętokrzyski Państwowy Wojewódzki Inspektor Sanitarny.

2.2. Przychodnie, poradnie, ośrodki zdrowia

2.2.1. Stan sanitarno - techniczny.

W tej grupie obiektów w 2010r. w ewidencji znajdowało się 23 placówki służby zdrowia, w tym 8 w mieście, 15 na wsi. Poddano kontroli 23 placówki, co stanowi 100% obiektów.

W 2010r. przeprowadzono 51 kontroli, w tym 23 kompleksowe. W 2010r. stan sanitarno-techniczny uległ poprawie w 4 placówkach służby zdrowia, w tym przeprowadzono remont kapitalny dachu w 1 placówce, odnowiono pomieszczenia oraz wymieniono wykładziny podłogowe w 3 placówkach służby zdrowia.

Uchybienia stwierdzone podczas kontroli placówek wynikają z niedostosowania ich do wymagań rozporządzenia dot. zakładów opieki zdrowotnej.

2.2.2. Dezynfekcja i sterylizacja.

Placówki były wyposażone w 7 autoklawów. Przeprowadzono 14 zewnętrznych kontroli skuteczności sterylizacji. Badań zakwestionowanych nie było.

Sprzęt sterylny pakowany i przechowywany prawidłowo. Roztwory robocze preparatów dezynfekcyjnych przygotowywane i stosowane prawidłowo.

2.3. Pozostałe zakłady opieki zdrowotnej

W tej grupie w ewidencji znajdowały się 4 placówki. W 2010r. przeprowadzono 3 kontrole. Stan sanitarno-techniczny uległ poprawie w Świętokrzyskim Centrum Ratownictwa Medycznego i Transportu Sanitarnego O/ Włoszczowa (przeprowadzono remont kapitany myjni karetek i pomieszczeń ambulatorium).

3. Praktyki lekarskie, pielęgniarskie i usługi medyczne.

W 2010 roku Sekcja Nadzoru Przeciwpidemicznego obejmowała nadzorem 32 gabinety prywatne, 2 pracownie protetyczne, 1 gabinet zabiegowy przy ZPUE oraz laboratorium świadczące usługi dla szpitala powiatowego we Włoszczowie. Przeprowadzono ogółem 37 kontroli w 24 obiektach.

11 gabinetów posiada własne autoklawy, w których przeprowadzono 22 zewnętrzne kontrole skuteczności sterylizacji, badań zakwestionowanych nie było. Centralna Sterylizatornia Szpitala Powiatowego we Włoszczowie sterylizuje narzędzia dla 4 gabinetów prywatnych (na podstawie umów). 3 placówki korzystają wyłącznie ze sprzętu jednorazowego użytku

W 23 skontrolowanych placówkach wytwarzane są odpady medyczne, odbierane przez firmę „ECO-ABC” z Bełchatowa., „SPALMED” z Książa Wielkiego. 7 gabinetów

korzysta z magazynów odpadów medycznych przy ośrodkach zdrowia(Bukowa, Krasocin, Oleszno, Kluczewsko, Kurzelów, Konieczno, Secemin). Laboratorium oraz 3 gabinety prywatne mieszczące się na terenie ZOZ Włoszczowa , korzystają z magazynu odpadów przy ZOZ Włoszczowa. Pozostałe placówki wytwarzające odpady medyczne magazynują je we własnym zakresie.

4. Wnioski

W wyniku przeprowadzonych kontroli nie prowadzono postępowania administracyjnego. Stan sanitarno-techniczny uległ poprawie w 5 placówkach służby zdrowia, w tym przeprowadzono remont kapitalny dachu, remont myjni dla karettek i pomieszczeń ambulatorium, odnowiono pomieszczenia oraz wymieniono wykładziny podłogowe w 3 placówkach służby zdrowia.

VI. Warunki sanitarno-higieniczne środowiska pracy

Sekcja Nadzoru Środowiska Pracy w 2010 roku objęła swym nadzorem 131 obiektów zatrudniających 2.996 pracowników. We wspomnianych obiektach prowadzony był bieżący nadzór nad stanem sanitarnym i warunkami środowiska pracy wynikających z Kodeksu Pracy oraz ustawy o Państwowej Inspekcji Sanitarnej. W 2010 roku przeprowadzono w 14 obiektach badania i pomiary czynników szkodliwych i uciążliwych dla zdrowia występujących na stanowiskach pracy wykonane przez Pracownię Badań i Pomiarów Środowiska Pracy PSSE we Włoszczowie, tj.:

- zapylenie- pomiar stężenia pyłu całkowitego i respirabilnego, oznaczenie zawartości wolnej (krystalicznej) krzemionki – na 28 stanowiskach pracy,
- hałas słyszalny- na 28 stanowiskach pracy,
- tlenek węgla- na 7 stanowiskach pracy,
- oświetlenie sztuczne- na 20 stanowiskach pracy,
- zapylenie- stężenie pyłu całkowitego- na 3 stanowiskach pracy.

Na podstawie sprawozdań z przeprowadzonych pomiarów i badań czynników szkodliwych w jednym obiekcie stwierdzono przekroczenia obowiązujących normatywów higienicznych tj. stężenia pyłu, natężenia hałasu. W związku z powyższym wydano decyzje dotyczącą podjęcia działań zmierzających do obniżenia natężenia hałasu oraz stężenia pyłu na stanowiskach pracy, gdzie stwierdzono przekroczenia obowiązujących normatywów higienicznych.

Natomiast w przypadku pomiaru natężenia oświetlenia elektrycznego, traktowanego jako czynnik uciążliwy w jednym obiekcie stwierdzono, że natężenie oświetlenia na płaszczyznach pracy nie spełniało wymagań normy PN-EN 12464-1:2004.

Przeważającą część objętych ewidencją zakładów pracy stanowiły firmy zatrudniające do 5 oraz do 20 pracowników, nieliczną grupę stanowiły podmioty gospodarcze zatrudniające od 50 do ponad 250 pracowników.

Tabela 1. Nadzorowane zakłady pracy według zatrudnienia w 2010 roku w porównaniu do 2009 roku

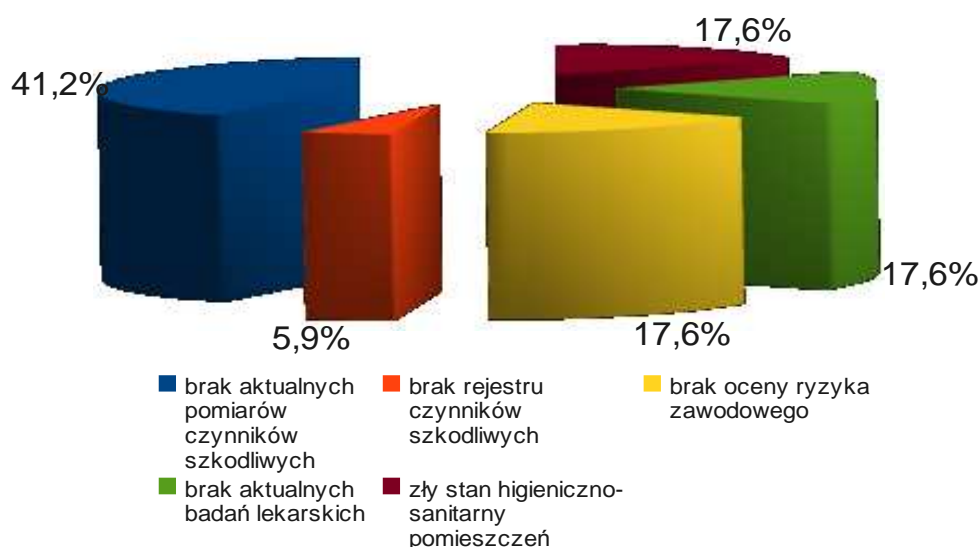
Liczba zatrudnionych pracowników w zakładach pracy	Liczba nadzorowanych zakładów pracy znajdujących się w ewidencji		Procentowy udział nadzorowanych zakładów pracy	
	2009	2010	2009	2010
do 5	91	77	64,54%	58,77%
6-20	32	36	22,69%	27,48%
21-50	10	11	7,09%	8,39%
51-100	3	2	2,13%	15,26%
101-250	2	2	1,42%	15,26%
250 i więcej	3	3	2,13%	2,29%

W 2010 roku w ramach sprawowanego bieżącego nadzoru sanitarnego nad zakładami pracy przeprowadzono 82 kontrole w 55 obiektach, co stanowi 41,98% ogółu zakładów ujętych w ewidencji. W zakresie warunków pracy skontrolowano 30 obiektów, w których zatrudnionych było 1746 pracowników. W wyniku przeprowadzonych kontroli w roku 2010 wydano 14 decyzji, które dotyczyły m.in.:

- doprowadzenia do należytego stanu sanitarnego pomieszczeń higieniczno-sanitarnych,
- obniżenia poziomu stężeń i natężeń czynników szkodliwych dla zdrowia do poziomów obowiązujących norm higienicznych,
- opracowania i udokumentowania oceny ryzyka zawodowego,
- przeprowadzenia badań i pomiarów czynników szkodliwych dla zdrowia w środowisku pracy,
- założenia rejestru czynników szkodliwych oraz kart ich pomiarów,

- wyposażenia pracowników w odzież, obuwie robocze.

Wykres nr 1. Odsetek najistotniejszych uchybień stwierdzonych w skontrolowanych zakładach pracy w 2010 roku



Jak wynika z powyższego wykresu najczęstszym uchybieniem stwierdzanym podczas przeprowadzanych kontroli sanitarnych było brak aktualnych pomiarów czynników szkodliwych występujących w zakładach pracy. Podczas kontroli przeprowadzonych w obiektach szczególną uwagę zwracano na warunki pracy, narażenie pracowników na czynniki szkodliwe dla zdrowia w środowisku pracy oraz stan techniczny i sanitarny pomieszczeń produkcyjnych i socjalnych.

Zadaniem Państwowej Inspekcji Sanitarnej w zakresie przestrzegania przepisów ustawy o substancjach i preparatach chemicznych, ustawy o produktach biobójczych jest nadzór nad obrotem i stosowaniem w działalności zawodowej substancji i preparatów niebezpiecznych, produktów biobójczych.

Substancje i preparaty chemiczne

Przeprowadzono w 2010 roku 12 kontroli tematycznych dotyczących przestrzegania przez pracodawców obowiązujących przepisów prawnych dotyczących stosowania niebezpiecznych substancji i preparatów chemicznych w zakresie posiadania kart

charakterystyk stosowanych w zakładzie substancji i preparatów chemicznych oraz odpowiedniego zabezpieczenia pracowników na stanowisku pracy stosujących substancje i preparaty chemiczne.

Ponadto skontrolowano producenta substancji chemicznych pod kątem wywiązania się z obowiązków wynikających z rozporządzenia (WE) nr 1907/2006 Parlamentu Europejskiego i Rady z dnia 18 grudnia 2006 roku w sprawie rejestracji, oceny, udzielania zezwoleń i stosowanych ograniczeń w zakresie chemikaliów (REACH). Niniejsze rozporządzenie określa szczegółowe obowiązki producentów, importerów i dalszych użytkowników substancji w postaci własnej lub w preparatach i w wyrobach. Rozporządzenie weszło w życie 1 czerwca 2007r i ustanawia przepisy dotyczące substancji i preparatów chemicznych. Przepisy te stosuje się do produkcji, wprowadzania do obrotu i stosowania substancji w ich postaci własnej, jako składniki preparatu lub w wyrobach.

Kontrola u producenta substancji miała na celu sprawdzenie dokonania przez producenta rejestracji pełnej w Europejskiej Agencji Chemikaliów oraz sporządzenia kart charakterystyk i właściwego oznakowania opakowań produkowanych produktów zgodnie z wcześniej wspomnianym rozporządzeniem. Nie stwierdzono nieprawidłowości podczas kontroli.

Czynniki rakotwórcze

Istotnym zagadnieniem objętym nadzorem przez Sekcję Nadzoru Środowiska Pracy jest narażenie pracowników na czynniki rakotwórcze lub mutagenne obecne w środowisku pracy. W ubiegłym roku przeprowadzono 2 kontrole tematyczne w zakresie czynników o działaniu rakotwórczym lub mutagennym. Celem kontroli było sprawdzenie rejestru prac oraz rejestrów pracowników zawodowo narażonych na działanie substancji, preparatów, czynników lub procesów technologicznych o działaniu rakotwórczym lub mutagennym oraz przeprowadzenia badań i pomiarów czynnika o działaniu rakotwórczym, jak również przeprowadzenia szkoleń pracowników. Podczas kontroli nie stwierdzono nieprawidłowości.

Środki biobójcze

W 2010 roku sprawowany był nadzór w zakresie wprowadzania do obrotu produktów biobójczych pod kątem przestrzegania zakazu stosowania substancji czynnych, które nie mogą wchodzić w skład produktów biobójczych .

Przeprowadzono 12 kontroli w zakresie sprzedaży środków biobójczych podczas których nie stwierdzono nieprawidłowości.

Czynniki biologiczne

W roku sprawozdawczym pełniono nadzór w zakresie narażenia pracowników na działanie szkodliwych czynników biologicznych w zakładach o następujących profilach działalności: przedsiębiorstwa prowadzące działalność związaną z przetwórstwem drzewnym, zakłady mleczarskie, zakłady przetwórstwa mięsa i drobiu, przetwórstwo owoców.

W roku ubiegłym przeprowadzono 5 kontroli w zakresie szkodliwych czynników biologicznych w środowisku pracy, które zakwalifikowane były do 2 i 3 grupy zagrożenia, gdzie w kontakcie ze szkodliwymi czynnikami biologicznymi pracowało 28 osób. Głównym założeniem kontroli było sprawdzenie zapewnienia pracownikom odpowiednich pomieszczeń higieniczno-sanitarnych, zaopatrzenia ich w odzież roboczą, zapoznanie pracowników z oceną ryzyka zawodowego oraz przeszkolenia pracowników w związku z wystąpieniem szkodliwych czynników biologicznych. Ponadto skontrolowano prowadzenie rejestru prac narażających pracowników oraz rejestru pracowników narażonych na działanie szkodliwych czynników biologicznych w środowisku pracy zaliczanych do 3 grupy zagrożenia. Nie stwierdzono nieprawidłowości.

Choroby zawodowe

W 2010 roku do Inspektora Sanitarnego we Włoszczowie wpłynęły 4 zgłoszenia podejrzenia chorób zawodowych. Przeprowadzono 16 dochodzeń epidemiologicznych w zakładach pracy, które w 9 przypadkach dotyczyły sporządzenia oceny narażenia zawodowego na potrzeby innych Powiatowych Stacji Sanitarno-Epidemiologicznych. Państwowy Powiatowy Inspektor Sanitarny we Włoszczowie wydał 2 decyzje o braku podstaw do stwierdzenia chorób zawodowych. Decyzje stwierdzające choroby zawodowe nie były wydawane w minionym roku. W porównaniu z latami ubiegłymi odnotowano spadek zgłaszalności chorób zawodowych a co za tym idzie zmniejszenie ilości wydawanych decyzji w sprawach chorób zawodowych.

VII. Nadzór nad placówkami nauczania i wychowania oraz placówkami wypoczynku dzieci i młodzieży

Zadania w zakresie bieżącego nadzoru skupiały się wokół zagadnień związanych z:

- zapewnieniem właściwych warunków sanitarnych (stanu technicznego i higienicznego)
- higienizacją procesów nauczania i wychowania,
- dostosowaniem mebli do wzrostu dzieci przedszkolnych i uczniów szkół podstawowych i gimnazjalnych.
- zapewnieniem bezpiecznych i higienicznych warunków podczas wypoczynku dzieci i młodzieży.

W powiecie włoszczowskim w 2010 r funkcjonowało:

16 - zespołów szkół (*a w nich 16 szkół podstawowych, 10 publicznych gimnazjów oraz 8 samorządowych przedszkoli*)

2 – gimnazja (niewłączone do zespołów)

10 - szkół filialnych

6 - szkół podstawowych

8 - przedszkoli samorządowych funkcjonujących samodzielnie

1 - niepubliczne przedszkole

1 - punkt przedszkolny

1 - niepubliczna szkoła średnia zawodowa

1-światlica socjoterapeutyczna dla dzieci i młodzieży (*funkcjonująca w budynku innym niż szkoła*).

Ogółem funkcjonowało 46 obiektów stałych oraz 13 placówek letniego i zimowego wypoczynku dzieci i młodzieży.

W 2010r skontrolowano 39 stałych placówek nauczania i wychowania oraz wszystkie placówki sezonowe. Przeprowadzono w nich 82 kontrole sanitarne i sprawdzające, które miały na celu ocenę zgodności warunków higieniczno – sanitarnych obiektów z aktualnie obowiązującymi przepisami. W celu poprawy stanu sanitarno-technicznego wydano 15 decyzji administracyjnych. Zalecenia decyzji w większości placówek dotyczyły:

- Doprowadzenia do należytego stanu pomieszczeń higieniczno sanitarnych w szkole (wymiana zniszczonej armatury hydraulicznej, wymiana zniszczonych drzwi do kabin wc itp.),
- Zapewnienia osłon na grzejnikach centralnego ogrzewania

- Ogrodzenia placów szkolnych ,
- Wymiany stolarki okiennej,
- Zapewnienia prawidłowych warunków do utrzymania higieny osobistej dzieci (zapewnienie suszarek do rąk, ciepłej bieżącej wody),
- Odmalowania pomieszczeń szkolnych,
- Zapewnienia wentylacji mechanicznej w salach gimnastycznych oraz pomieszczeniach higieniczno-sanitarnych.

W zespołach szkół są na ogół gorsze warunki w zakresie zapewnienia odpowiedniej przestrzeni dla uczniów. Z uwagi na dużą liczbę uczniów adaptowane są wolne pomieszczenia, które nie w pełni spełniają wymogi dla sal lekcyjnych. Brak jednak podstaw prawnych do egzekwowania zapewnienia należytej powierzchni. W nadzorowanych obiektach zagęszczenie na korytarzach i w salach występuje w trzech Zespołach Placówek Oświatowych w gm. Włoszczowa (tj. ZPO nr 1 i nr 2 Włoszczowa, ZPO w Koniecznie). Budynki były projektowane lub adaptowane na 200-350 uczniów, obecnie uczy się od 256 do 750.

W związku z poleceniem Głównego Inspektora Sanitarnego sprawowania nadzoru w 2010r w 10% szkół podstawowych pod kątem zapewnienia odpowiednich warunków w procesie *higieny nauczania* pracownik PSSE we Włoszczowie skontrolował 3 szkoły podstawowe zgodnie z wymogami przedstawionymi w „*Poradniku do oceny higieny procesu nauczania uczenia się w szkole podstawowej*” autorstwa prof. zw. dr hab. Danuty Cichy - kierownika Zakładu Edukacji Środowiskowej w Instytucie Badań Edukacyjnych Ministerstwa Edukacji Narodowej. Punktowa ocena higieny procesu nauczania uczenia się ma na celu zmotywowanie dyrektorów szkół do podejmowania skutecznych działań na rzecz poprawy warunków higieniczno-sanitarnych oraz pozwoli ocenić działalność szkół w tym zakresie.

Niespełnienie wymogów zawartych w „Poradniku” odnotowano w następujących obszarach.:

- Zapewnienia przynajmniej 2 posiłków organizowanych przez szkołę dla uczniów przebywających w szkole 8-9 godzin
- Zapewnienia przerwy śniadaniowej 15-20 minutowej
- Zapewnienia uczniom stałego dostępu do wody niegazowanej ,
- W celu ograniczenia kontaktu z uczniami starszymi wydzielenia oddzielnego wejścia szatni i korytarzy dla dzieci 6 letnich

- Zapewnienia uczniom kl.I-III przerwy na wydzielonym tylko dla nich korytarzu,
 - Zapewnienie uczniom kl IV-VI zajęć w wydzielonych tylko dla nich salach lekcyjnych (system klasowy)
 - Wydzielenia i urządzenia placu zabaw dla dzieci sześcioletnich
 - Wydzielenia miejsca na pozostawienie pomocy i podręczników dla uczniów klas IV - VI
 - Zapewnienia w sklepiu szkolnym produktów zalecanych w piramidzie zdrowego żywienia, oraz wody mineralnej niegazowanej, soków warzywnych i owocowych,
 - Wyeliminowania ze sklepiu szkolnego produktów wysokotłuszczowych z dużą zawartością cukru, napojów gazowanych.
 - Zapewnienia w godzinach popołudniowych świetlicy z opieką pedagogów umożliwienie uczniom udziału w różnorodnych zajęciach pozalekcyjnych w dobranych grupach wiekowych, w godzinach dostosowanych do potrzeb rodziców.
- Wyniki kontroli omówiono z dyrektorami placówek.

Przedszkola

W analizowanym okresie funkcjonowało 18 przedszkoli (*w tym 16 samorządowych, 1 niepubliczne w Woli Wiśniowej oraz 1 punkt przedszkolny przy przedszkolu samorządowym Nr 3 we Włoszczowie –funkcjonował do lipca 2010r*).

W budynkach nieprzystosowanych mieściły się 3 przedszkola. W 5 placówkach nie zachowano standardów dostępności do urządzeń sanitarnych. Wszystkie placówki miały zapewnioną bieżącą ciepłą wodę, były skanalizowane. Brak sal do zajęć ruchowych odnotowano w 6 placówkach funkcjonujących samodzielnie. Stan porządku i czystości w większości kontrolowanych placówek nie budził zastrzeżeń.

W żadnym przedszkolu nie ma wydzielonego gabinetu profilaktyki zdrowotnej i pomocy przedlekarskiej. W analizowanym okresie wzmożono nadzór nad prawidłowym zabezpieczeniem placów zabaw (*ogrodzenie, wymiana piasku w piaskownicach zabezpieczenie piaskownic przed dostępem psów i kotów, zapewnienie tablic informacyjnych z regulaminem korzystania urządzeń i terenów rekreacyjnych*).

Higieniczna ocena rozkładów zajęć lekcyjnych

Nadzorowano przestrzeganie § 4 Rozporządzenia Ministra Edukacji Narodowej i Sportu z 25.08.2009r zmieniające rozporządzenie w sprawie bezpieczeństwa i higieny

w publicznych i niepublicznych szkołach i placówkach dotyczącego równomiernego obciążenia zajęciami w poszczególnych dniach tygodnia. Nieprawidłowości w tym obszarze nie stwierdzono. Odnotowano natomiast w 7 oddziałach nieprzestrzeganie wymogów higienicznych związanych z nieuwzględnieniem w każdym dniu zajęć z elementami ruchu .

Badanie dostosowania mebli do wzrostu dzieci

W 7 szkołach podstawowych przeprowadzono badanie dostosowania mebli do wzrostu uczniów. Badaniem objęto 269 dzieci z klas IV-VI.

Infrastruktura do prowadzenia zajęć WF

Ważnym czynnikiem warunkującym prawidłowy rozwój dzieci i młodzieży jest ich aktywność fizyczna. Wywiera ona hartujący wpływ na organizm, zwiększa ogólną wydajność psychofizyczną młodego człowieka. Aktywność ruchowa jest nieodłącznym atrybutem życia. Odpowiednio dobrana i urozmaicona sprzyja rozwojowi organizmu, pomnażaniu i zachowaniu zdrowia.. Stąd istotne znaczenie odgrywają warunki środowiskowe, w których prowadzone są zajęcia wychowania fizycznego. W dalszym ciągu obserwuje się niewystarczającą infrastrukturę do prowadzenia zajęć fizycznych. Dotyczy to zarówno sal gimnastycznych jak i boisk oraz terenów rekreacyjnych. Brak ich w dostatecznej ilości powoduje, iż zajęcia z wychowania fizycznego odbywają się na korytarzach lub w pomieszczeniach do tego nieprzystosowanych. Niewystarczające warunki do prowadzenia zajęć wf spośród placówek skontrolowanych w minionym roku odnotowano w 1 szkole podstawowej w Woli Czaryskiej oraz w 9 szkołach filialnych.. Są to małe szkoły dwu oddziałowe z liczbą dzieci od 17-30. Dzieci ćwiczą tam na korytarzach. Brak warunków do prowadzenia zajęć wf odnotowano w 1 szkole ponadgimnazjalnej zawodowej (młodzież dochodzi na zajęcia wf na halę sportową).

W 2010r oddano do użytku nową salę rekreacyjną oraz blok żywienia w Szkole Podstawowej w Czostkowie .

Tab.1 Infrastruktura do prowadzenia zajęć WF w 2010r

Lp	Rodzaj placówek	Liczba placówek w ewidencji	Posiadanie infrastruktury do prowadzenia zajęć wychowania fizycznego			
			Liczba placówek posiadających			Dostęp do hal sportowych/ siłowni/ zarządzanych przez inne podmioty niż szkoła
			Salę gimnastyczną z pełnym zapleczem	Salę rekreacyjną /zastępczą o powierch. co najmniej 36 m ²	Boisko sportowe /lub tereny rekreacyjne	
1.	Szkoły podstawowe	6	2	3	6	0
2.	Filie szkół podstawowych	10	0	1	10	0
3.	Gimnazja (samodzielnie funkcjonujące)	2	2	1	2	0
4.	Zespoły szkół (w skład których wchodzi: przedszkola, szkoły podstawowe, gimnazja publiczne)	16	11	5	16	1
5.	Ponadgimnazjalne szkoły zawodowe /niepubliczne/	1	0	0	0	1
7.	Ogółem	35	15	10	34	2

Nadzór nad substancjami i preparatami chemicznymi w szkolnych pracowniach chemicznych

W powiecie włoszczowskim substancje i preparaty niebezpieczne stosowane są na lekcjach chemii w 3 gimnazjach. W analizowanym roku kontrolę w tym zakresie przeprowadzono w 1 placówce. Nie stwierdzono nieprawidłowości.

Opieka medyczna w szkołach

Pogram profilaktycznej opieki zdrowotnej nad dziećmi i młodzieżą w środowisku nauczania i wychowania, ma na celu zapewnienie uczniom dostępności do opieki zdrowotnej i poprawy jej jakości. Zgodnie z ustawą o systemie oświaty szkoła powinna zapewnić uczniom możliwość korzystania z gabinetu profilaktyki zdrowotnej

i pomocy przedlekarskiej. Opieka profilaktyczna nad uczniami na terenie szkół i przedszkoli jest jednak nadal niezadowalająca.

Dostęp do gabinetu profilaktyki zdrowotnej i pomocy przedlekarskiej przedstawia poniższa tabela.

Tabela nr.2 Zapewnienie gabinetu profilaktyki zdrowotnej i pomocy przedlekarskiej

Lp	Rodzaj placówek	Liczba placówek w ewidencji	Liczba gabinetów profilaktyki zdrowotnej i pomocy przedlekarskiej
1.	Przedszkola (<i>samodzielnie funkcjonujące</i>)	10	0
2.	Szkoły podstawowe (bez filii)	6	0
3.	Gimnazja	2	1
4.	Zespoły szkół	16	4
5.	Ponadgimnazjalne szkoły zawodowe <i>/niepubliczne/</i>	1	0
6	Razem	35	5

Dożywianie dzieci i młodzieży

Prawidłowe żywienie dzieci w wieku szkolnym jest szczególnie istotne. Dla utrzymania wzrostu i rozwoju fizycznego oraz intensywnej pracy umysłowej podczas zajęć, niezbędne jest dostarczenie odpowiedniej ilości energii, białka, kwasów tłuszczowych, węglowodanów oraz witamin i substancji mineralnych. Dzieci i młodzież powinny spożywać średnio 4 – 5 posiłków dziennie, a przerwy pomiędzy nimi nie powinny być dłuższe niż 3 – 4 godziny. Ponadto, nawyk regularnego jedzenia 4 – 5 posiłków o odpowiedniej wartości odżywczej zapewni dobrą kondycję, a także zdrowie, również w późniejszych latach życia. Spożywanie mniejszej liczby posiłków w ciągu dnia powoduje obniżenie stężenia glukozy we krwi, co wywołuje uczucie głodu, zmęczenia, pogarsza koncentrację uwagi. Stąd też dzieci i młodzież przebywające poza domem ponad 4 godziny dziennie, powinna mieć możliwość spożycia posiłku. Najpowszechniejszą formą dożywiania praktykowaną przez szkoły było podawanie dzieciom obiadów oraz posiłków jednodaniowych. Ciepłe posiłki wydawane były w 21 szkołach. Z dożywiania w formie posiłku jednodaniowego skorzystało 1884 uczniów, natomiast z obiadów II daniowych 98 uczniów co stanowi 45% uczniów uczęszczających do skontrolowanych w 2010r szkół na terenie powiatu.

Nadzór nad placówkami wypoczynku dzieci i młodzieży

W 2010 zorganizowany wypoczynek dzieci i młodzieży był w Zespole Placówek Oświatowych Nr 2 we Włoszczowie- półkolonia zimowa, oraz w Stacji Harcerskiej w Białym Brzegu gm. Kluczewsko- obozy pod namiotami.

Organizatorzy wypoczynku prawidłowo przygotowali obiekty oraz zapewnili prawidłowe warunki higieniczno-sanitarne w trakcie jego trwania.

W omawianym okresie funkcjonowało 13 placówek wypoczynku dzieci i młodzieży. Z wypoczynku zorganizowanego skorzystało 600 dzieci.

VIII. Stan sanitarny obiektów żywności, żywienia i przedmiotów użytku

1. Charakterystyka obiektów nadzorowanych przez Sekcję Higieny Żywności, Żywienia i Przedmiotów Użytku.

Spośród 322 obiektów zaplanowanych do kontroli w 2010r. Sekcja Nadzoru nad Żywnością, Żywieniem i Przedmiotami Użytku przeprowadziła kontrole w 309, tj. w 96% planowanych.

W skontrolowanych obiektach:

- przeprowadzono łącznie 602 kontrole sanitarne i rekontrole
- wydano łącznie 160 decyzji administracyjnych, w tym:
 - 9 decyzji wydanych w celu poprawy stanu sanitarno – higienicznego,
 - 120 decyzji zatwierdzających prowadzenie działalności (*na podstawie art. 61 Ustawy o bezpieczeństwie żywności i żywienia*),
 - 5 decyzji zmieniających termin wykonania zaleceń,
 - 26 decyzji opłatowych,
 - nałożono 15 mandatów karnych na kwotę 2.050,00zł.
- nałożono 3 grzywny na kwotę 1.500,00zł.

Tabela. 1 Liczba obiektów objętych nadzorem w roku 2009 i 2010, według rodzaju prowadzonej działalności oraz kierunek zmian w zakresie liczby nadzorowanych obiektów.

Rodzaj obiektów	Liczba obiektów objętych nadzorem		Kierunek zmian
	2009	2010	
Obiekty produkcji żywności	28	28	bez zmian
Obiekty obrotu żywnością	292	286	-6
Obiekty żywienia zbiorowego otwarte	13	15	+2
Obiekty żywienia zbiorowego zamknięte	50	44	-6
Zakłady małej gastronomii	54	50	-4
Środki transportu żywności (specjalistyczne)	8	16	+8
Miejsca obrotu przedmiotami użytku	13	17	+4
W rejestrze ponadto:			
Produkcja pierwotna	-	1	+1
Agroturystyka	-	4	+4
Kioski	-	8	+8
Apteki i punkty apteczne	-	15	+15
Razem	458	484	+26

W 2010r. stwierdza się dalszą poprawę w zakresie opracowania procedur opartych na zasadach systemu HACCP, największa poprawa nastąpiła w zakładach produkcyjnych – 90% zakładów posiada opracowany system, w 2009r. – 71% oraz w zakładach żywienia zbiorowego zamkniętego - stołówkach szkolnych i przedszkolnych – w 2009r. 68% zakładów, natomiast w 2010r. – 97%.

W 2010r. wydano 120 decyzji zatwierdzających na wniosek strony oraz 35 zaświadczeń o wpisie do rejestru zakładów (obiekty tylko rejestrowane).

2. Stan sanitarny poszczególnych rodzajów obiektów.

A. Obiekty produkcji żywności.

Tabela 2. Obiekty produkcji żywności skontrolowane na terenie powiatu włoszczowskiego w 2010r.

Rodzaj obiektów	Ilość obiektów skontrolowanych	Ilość przeprowadzonych kontroli
Automaty do lodów	4	7
Piekarnie	10	19
Ciastkarnie	8	16
Przetwórnice owocowo-warzywne	2	3
Młyny	1	1
Wytwórnice makaronów	2	3
Razem:	27	49

W obiektach produkcji żywności przeprowadzono ogółem 49 kontroli. Nałożono 3 mandaty karny na kwotę 300,00zł. Wydano 2 decyzje na poprawę stanu sanitarno-technicznego.

Z zakładów produkcji żywności pobrano ogółem 4 próbki środków spożywczych, które nie zostały zakwestionowane.

B. Obiekty obrotu żywnością.

Tabela 3 Obiekty obrotu żywności skontrolowane na terenie powiatu włoszczowskiego w 2010r.

Rodzaj obiektów	Liczba obiektów skontrolowanych w 2010r.	
	ogółem	przeprowadzono kontroli
Sklepy spożywcze	162	332
Magazyny hurtowe	6	9
Środki transportu	6	6
Handel obwoźny	7	9
Inne obiekty obrotu: sklepy zielarskie, apteki, punkty apteczne, kioski	9	29
Razem:	190	385

W obiektach obrotu żywnością przeprowadzono ogółem 385 kontroli i rekontroli w wyniku których wydano 6 decyzji administracyjnych w celu poprawy stanu sanitarno – higienicznego.

Nałożono 10 mandatów karnych na kwotę 1.450.00zł. Z obiektów obrotu pobrano 73 próbki żywności, które nie były kwestionowane.

Podczas przeprowadzonych kontroli wycofano ze sprzedaży środki spożywcze na kwotę – 24,90zł., przyczyną było ich przeterminowanie.

W 2010r. wpłynęło 25 powiadomień w ramach systemu wczesnego ostrzegania o niebezpiecznych produktach żywnościowych i środkach żywienia zwierząt – **RASFF** i 12 informacji zawiadamiających o umieszczeniu w unijnym systemie szybkiego powiadamiania o produktach niebezpiecznych - nieżywnościowych RAPEX . Podczas kontroli nie stwierdzono produktów wymienionych w powiadomieniach.

C . Obiekty żywienia zbiorowego

W zakładach żywienia zbiorowego przeprowadzono ogółem 102 kontrole i rekontrole. Nałożono 2 mandaty karne na sumę 300,00zł.

W celu poprawy stanu sanitarno-technicznego wydano 3 decyzje administracyjne (2 w żywieniu zbiorowym otwartym, 1 dot. bloku żywienia w szpitalu). Kuchnia ogólna i kuchnia mleczna w szpitalu prowadzone są przez firmę "CATERMED" Spółka z o.o. Kraków. Kuchnia mleczna od 2009r. nie prowadziła działalności ze względu na brak zamówień z oddziałów.

Podczas przeprowadzonej kontroli kompleksowej stwierdzono zły stan sanitarno - techniczny pomieszczeń bloku żywienia tj. brudne, zawilgocone, częściowo z nalotem pleśni ściany (szczególnie przy otworach okiennych) i sufity w kuchni centralnej, zmywalni oraz odpryski farby i ubytki tynku w magazynie ziemniaków.

W celu usunięcia w/w usterek wydano decyzję administracyjną zarządzającą doprowadzenie do właściwego stanu higieniczno-technicznego ściany i sufity w pomieszczeniach: kuchni, zmywalni centralnej i magazynie ziemniaków.

Kontrola sprawdzająca wykazała wykonanie zarządzeń decyzji.

W 2010r. obiekt uzyskał decyzję zatwierdzającą na prowadzenia działalności w zakresie produkcji posiłków od surowca do gotowej potrawy, podawanych w naczyniach wielokrotnego użytku oraz dostarczania gotowych potraw do odbiorców zewnętrznych - catering (wcześniej nie wydano decyzji ze względu na niedociągnięcia w systemie HACCP lub toczące się postępowania - decyzje administracyjne na poprawę stanu).

Tabela 4. Obiekty żywienia zbiorowego skontrolowane na terenie powiatu włoszczowskiego w 2010r.

Rodzaj obiektów	Liczba obiektów skontrolowanych w 2010r.	
	ogółem	przeprowadzono kontroli
Zakłady żywienia zbiorowego otwarte	15	23
Zakłady małej gastronomii	28	35
Zakłady żywienia zbiorowego zamknięte, w tym: stołówki w placówkach oświatowych, blok żywienia w szpitalu oraz inne (dom dla bezdomnych, stołówka Brata Alberta, Środowiskowy Dom Samopomocy, sale weselne)	36	44
Razem:	79	102

D. Miejsca obrotu przedmiotami użytku

W 13 skontrolowanych obiektach obrotu przedmiotami użytku, przeprowadzono 62 kontrole sanitarne, w tym 50 w związku z powiadomieniami RAPEX i RASFF. Nie stwierdzono produktów umieszczonych w powiadomieniach.

Pobrano do badania 4 próbki materiałów i wyrobów przeznaczonych do kontaktu z żywnością, oraz 3 próbki kosmetyków - próbki niekwestionowane.

3. Stan wdrożenia systemu zapewnienia bezpieczeństwa żywności w oparciu o GHP, GMP i zasady systemu HACCP w zakładach żywnościowo-żywnieniowych na koniec 2010r.

Rodzaj obiektu	Liczba obiektów objętych nadzorem PPIS	System jakości zapewnienia	Liczba obiektów posiadających opracowany, wdrożony i dokumentowany system
Obiekty produkcji żywności	28	GHP	28
		GMP	28
		Zasady systemu HACCP	24
Zakłady żywienia zbiorowego zamkniętego	44	GHP	44
		GMP	44
		Zasady systemu HACCP	41
Zakłady żywienia zbiorowego otwartego	15	GHP	15
		GMP	15
		Zasady systemu HACCP	13
Punkty małej gastronomii	50 , w tym: -pmg 36 - pijalnie piwa 14	GHP	50 (pmg+pijalnie)
		GMP	36 (pmg)
		Zasady systemu HACCP	30 (pmg)
Obiekty obrotu - (bez środków transportu)	286, w tym: - sklepy 234 - magazyny 6 - handel obwoźny 44 - sklepy zielarskie 2	GHP	284
		Zasady systemu HACCP	240 (sklepy i magazyny)

4. Jakość zdrowotna środków spożywczych.

Tabela A. Pobór próbek do badań laboratoryjnych

Lp	Kierunek badań	Ilość próbek pobranych do badania	Ilość próbek kwestionowanych
1	Badania w kierunku parametrów mikrobiologicznych w ramach urzędowej kontroli.	46	0
2	Badania w kierunku parametrów chemicznych w ramach urzędowej kontroli.	27	
3	Badanie żywności w ramach monitoringu.	8	0
4	Inne badania: - kosmetyki - posiłek obiadowy - "dopalacze"	3	0
		1	0
		16	-

W 2010r. pobrano do badań 85 próbek w ramach urzędowej kontroli oraz monitoringu krajowego oraz 16 próbek tzw. "dopalaczy". Do chwili obecnej uzyskano wyniki badań 6 pobranych "dopalaczy", z których dwie są kwestionowane - stwierdzono w nich substancje kontrolowane przez ustawę o przeciwdziałaniu o narkomanii.

5. Działania podjęte w ramach kontroli akcyjnych.

5.1 - wprowadzanie do obrotu niebezpiecznych środków spożywczych zwanych „dopalaczami”

W związku z ogólnopolską akcją dotyczącą wprowadzania do obrotu tzw. "dopalaczy", przeprowadzono kontrolę w jednym działającym na terenie powiatu włoszczowskiego punkcie oferującym do sprzedaży dopalacze.

W wyniku podjętych działań pobrano 16 próbek dopalaczy, które zostały przesłane do badania w Narodowym Instytucie Leków w Warszawie, natomiast pozostała partia dopalaczy została zabezpieczona i zdeponowana w Komendzie Powiatowej Policji we Włoszczowie.

Sklep, w którym prowadzona była działalność został unieruchomiony.

5.2 - suplementów dla mężczyzn

W związku z wpływającymi w 2010r. informacjami odnośnie wprowadzania do obrotu zafałszowanych suplementów diety dla mężczyzn przeprowadzono łącznie 77 kontroli (sklepy spożywcze, apteki, sklepy zielarsko medyczne, sklepy na stacjach paliw, supermarkety) oraz każdorazowo przeprowadzano rozmowy telefoniczne z przedstawicielami aptek i punktów aptecznych.

Podczas przeprowadzonych działań nie stwierdzono wprowadzania do obrotu zafałszowanych suplementów dla mężczyzn.

5.3 - interwencje na wniosek konsumentów lub innych instytucji

W 2010r. Sekcja Nadzoru nad Żywnością, Żywieniem i Przedmiotami Użytku we Włoszczowie podejmowała: 4 interwencje na wniosek konsumentów (anonimowe), 1 interwencję na wniosek Naczelnika Urzędu Skarbowego we Włoszczowie, 1 na wniosek PPIS w Kielcach i 1 na wniosek ŚPWIS.

Przeprowadzono 7 kontroli sanitarnych.

- potwierdzonych interwencji – 1 supermarket,

- niepotwierdzonych – 6 (2 sklepy, 1 kiosk, 1 punkt małej gastronomii, 1 ciastkarnia, 1 piekarnia).

IX. Promocja zdrowia i oświata zdrowotna.

W 2010 roku głównym kierunkiem działalności oświatowo – zdrowotnej było promowanie zdrowego stylu życia oraz koordynacja programów polityki zdrowotnej (zapobieganie nadwadze, chorobom zakaźnym, nałogowi palenia tytoniu, profilaktyka próchnicy zębów, profilaktyka grypy sezonowej oraz nowej grypy A (H1N1)v, a także profilaktyka HIV/AIDS).

Działania oświatowo-zdrowotne realizowano poprzez:

- ▶ popularyzowanie zasad zdrowego stylu życia wynikającą z potrzeb zdrowotnych w społecznościach lokalnych
- ▶ realizowanie nowych programów zdrowotnych inicjowanych przez Ministerstwo Zdrowia
- ▶ podejmowanie działań wynikających z aktualnej sytuacji epidemiologicznej powiatu
- ▶ wdrażanie zaleceń Światowej Organizacji Zdrowia
- ▶ profilaktykę grypy sezonowej oraz nowej grypy A (H1N1)v.

W realizacji powyższych zadań współpracowano z następującymi instytucjami i organizacjami:

Burmistrzem Miasta i Gminy Włoszczowa, Starostą Powiatu Włoszczowskiego, Wójtami Gmin, Zakładem Opieki Zdrowotnej we Włoszczowie, Wydziałem Promocji Zdrowia UM Włoszczowa, Wydziałem Edukacji Starostwa Powiatowego, Biblioteką Publiczną we Włoszczowie, Gminną Komisją Rozwiązywania Problemów Alkoholowych, Komendą Powiatową Policji we Włoszczowie, Domem Kultury we Włoszczowie, Biurem Podróży „Kajawa” we Włoszczowie, Powiatowym Centrum Pomocy Rodzinie i wieloma innymi

instytucjami. W 2010 roku realizowano programy o zasięgu krajowym oraz wojewódzkim dotyczące rozwiązywania następujących problemów zdrowotnych:

1. „Światowy Dzień Zdrowia” pod hasłem „Człowiek i miasto”

W nadchodzących 30 latach znacząca część przyrostu liczby ludności będzie miała miejsce w obszarach miejskich. Taki stan



rzeczy wiąże się z wieloma wyzwaniami zdrowotnymi, obejmującymi m.in. dostęp do wody pitnej, stan środowiska naturalnego, liczbę wypadków oraz zdarzeń z użyciem przemocy, epidemie chorób, w tym chorób niezakaźnych i związanych z nimi czynnikami ryzyka, takimi jak: używanie tytoniu, nieprawidłowe odżywianie, brak aktywności fizycznej, nadużywanie alkoholu. Wychodząc naprzeciw powyższych problemów PSSE we Wł-wie

w dniu 07 kwietnia 2010 roku w ramach Światowego Dnia Zdrowia wspólnie z Komendą Powiatową Policji we Włoszczowie zorganizowano akcję mającą na celu popularyzację działań na rzecz promocji zdrowego stylu życia. Akcja pod hasłem "**Kierowco palisz, płacisz, zdrowie tracisz**" miała na celu uświadomić kierowcom jak niebezpieczne jest palenie papierosów podczas prowadzenia pojazdu mechanicznego oraz jak bardzo nikotyna ma szkodliwy wpływ na zdrowie człowieka.

W ramach realizacji działań związanych ze Światowym Dniem Zdrowia zorganizowano **V Ogólnopolski Festiwal Piosenki o Zdrowiu**, którego etap powiatowy przeprowadzono w dniu 30 kwietnia 2010 roku w Starostwie Powiatowym we Włoszczowie. Celem konkursu było zainteresowanie dzieci, młodzieży i ich opiekunów tematyką zdrowia, zainspirowanie uczestników do poszukiwań treści prozdrowotnych i nowych form wyrazu, aktywizację środowisk szkolnych w zakresie działań prozdrowotnych.



Uczestnikami Konkursu byli uczniowie szkół podstawowych i gimnazjów.



2. "Świętokrzyskie Dni Profilaktyki"

W dniach od 01 maja 2010 roku do 31 maja 2010 roku w powiecie włoszczowskim organizowane były "Świętokrzyskie Dni Profilaktyki" pod hasłem "**Mężczyzna w rodzinie – nadzieje i zagrożenia**".

W związku z powyższym PSSE we Włoszczowie zorganizowała spotkanie profilaktyczne dla mężczyzn, które odbyło się w Powiatowym Centrum Pomocy Rodzinie we Włoszczowie. Tematyka spotkania dotyczyła zagrożeń wynikających z nałogu palenia tytoniu, nadużywania alkoholu i przemocy w rodzinie.



Placówki oświatowe na terenie powiatu włoszczowskiego były w tych dniach organizatorami różnorodnych form profilaktyki (festyny, wystawy, konkursy, spotkania z przedstawicielami różnych instytucji).

W ramach ścisłej współpracy pomiędzy Powiatową Stacją Sanitarno – Epidemiologiczną we Włoszczowie a Zespołem Szkół Ponadgimnazjalnych Nr 2 we Włoszczowie w dniu 08 czerwca 2010 roku w PSSE we Włoszczowie zorganizowano Spotkanie Profilaktyczne, połączone z prezentacjami multimedialnymi na temat uzależnień i emisją filmu o Czarnobylu pt. „Zagrożenia naszych czasów” miało na celu przybliżenie młodzieży informacji na temat skutków zażywania narkotyków, sposobów korzystania z telefonu komórkowego, ekologii i ochrony środowiska, pól elektromagnetycznych.

W maju 2010 roku w Przedszkolach Samorządowych we Włoszczowie, Kurzelowie, Koniecznie, Seceminie zorganizowano inscenizacje teatralne w wykonaniu dzieci przedszkolnych na temat uzależnień a przede wszystkim nikotyny pt. „Tato i ja” w ramach realizacji przedszkolnego programu edukacyjnego pt. „Czyste powietrze wokół nas”.

3. „Program Ograniczania Zdrowotnych Następstw Palenia Tytoniu w Polsce”

Inspekcja Sanitarna poprzez realizację programów edukacji antytytoniowej promuje modę na niepalenie, kształtuje właściwe postawy młodych ludzi, przekonuje społeczeństwo lokalne, że palenie stało się niemodne i źle widziane.



Światowy Dzień bez Tytoniu - 31 maja 2010 roku kampania społeczna skierowana głównie do kobiet planujących ciążę, ciężarnych, młodych matek jak i do społeczeństwa lokalnego,

- Krajowy Program Edukacyjny „*Czyste powietrze wokół nas*” skierowany do dzieci 5-cio i 6-letnich oraz ich rodziców i opiekunów,
- Krajowy Program Edukacyjny „*Nie pal przy mnie, proszę*” skierowany do uczniów

klas I-III szkoły podstawowej

- Krajowy Program Edukacyjny „**Znajdź właściwe rozwiązanie**” skierowany do uczniów starszych klas szkoły podstawowej i gimnazjum,
- Powiatowy Przegląd Małych Form Teatralnych o Charakterze Satyrycznym „**Jestem zdrowy – odrzucam dym papierosowy**”
- Światowy Dzień Rzucania Palenia – trzeci czwartek listopada – kampania - Konkurs na prezentację multimedialną: „**Gimnazjalisto! Wybierz zdrowe życie bez nałogów**”

3a. „Światowy Dzień bez Papierosa 31 maj 2010r” to coroczna kampania społeczna, która w roku 2010 skierowana była głównie do kobiet planujących ciążę, ciężarnych oraz młodych matek:

- w dniu 31 maja 2010 roku pracownik PSSE wspólnie z psychologiem z Powiatowego Centrum Pomocy Rodzinie we Włoszczowie, przeprowadzono spotkanie warsztatowe dla młodzieży z Zespołu Szkół Ponadgimnazjalnych Nr 2 we Włoszczowie. Tematem spotkania było promowanie zdrowego stylu życia bez palenia tytoniu oraz kształtowanie postaw asertywnych ze zwróceniem uwagi na przestrzeganie przepisów prawnych (ze szczególnym uwzględnieniem ochrony kobiet ciężarnych i dzieci przed dymem tytoniowym). Podsumowaniem powyższych działań było zorganizowanie quizu pt. „Czy wiesz co znaczy być nałogowym palaczem, czy znasz podstawowe pojęcia dotyczące tego tematu?. W warsztatach uczestniczyło 27 uczniów .

- w dniu 10 czerwca 2010 roku w ramach realizacji programu antytytoniowego dla dzieci przedszkolnych pt. „Czyste Powietrze Wokół Nas” zorganizowano uroczyste podsumowanie i wręczenie nagród dzieciom biorącym udział w powiatowym konkursie plastycznym pt. „Nie pal przy mnie”. Organizatorem konkursu był Państwowy Powiatowy Inspektor Sanitarny we Włoszczowie. Do organizatora konkursu wpłynęło 16 prac plastycznych. Komisja konkursowa powołana przez Państwowego Powiatowego Inspektora Sanitarnego we Włoszczowie wyłoniła pięć najlepszych prac. Nagrody dla wszystkich uczestników konkursu zostały ufundowane przez Powiatową Stację Sanitarno –Epidemiologiczną we Włoszczowie.

- w dniu 09 czerwca 2010 roku w ramach propagowania idei programu POLSKA BEZ DYMU zorganizowano punkt informacyjno – edukacyjny w restauracji „Rycerska” przy ul. Partyzantów 7 we Włoszczowie pt. „Lokal bez Papierosa” połączony z dystrybucją materiałów edukacyjno – informacyjnych zachęcających do rzucania nałogu palenia oraz ekspozycją plakatów o tematyce antytytoniowej.

W trakcie realizacji programu działania skierowano głównie do młodych dziewcząt planujących w przyszłości ciążę. Realizatorzy profilaktyki antytytoniowej podkreślają konieczność systematycznej edukacji wśród młodzieży szkolnej oraz ciągłe podnoszenie świadomości w środowisku lokalnym.

3b. „Czyste Powietrze Wokół Nas”



Program skierowany jest do dzieci przedszkolnych w wieku 5-6 lat, ich rodziców i opiekunów. Celem głównym programu jest wzrost kompetencji rodziców w zakresie ochrony dzieci przed ekspozycją na dym tytoniowy oraz zwiększenie umiejętności dzieci w zakresie radzenia sobie w sytuacjach, gdy przebywają w zadymionych pomieszczeniach lub gdy dorośli palą przy nich tytoń.

Zajęcia mają charakter warsztatowy. Taka forma dostarcza dzieciom najwięcej okazji do uczenia się przez doświadczenie i zgodnie z zasadami nowoczesnej edukacji zdrowotnej.

Realizacja programu gwarantowała wszechstronne podejście do profilaktyki antytytoniowej która wpływała nie tylko na dziecko, ale także na jego rodzinę oraz personel przedszkola, czyli osoby z którymi przedszkolak spędza najwięcej czasu i na tym etapie życia są dla niego autorytetem. Istotnym elementem interwencji był nacisk na znajomość, umiejętność werbalizowania i egzekwowania swoich praw przez dzieci, np. wymuszonym biernym paleniem.

Rodzice wraz z dziećmi zostali zaproszeni do wzięcia udziału w konkursie plastycznym o tematyce antytytoniowej pt. „**Nie pal przy mnie**”. Celem konkursu było zwiększenie świadomości dzieci i rodziców na temat szkodliwości palenia tytoniu i narażania dzieci na bierne wdychanie dymu.

Z okazji Dnia Matki przedszkolaki odegrały scenki o tematyce antytytoniowej, śpiewały piosenki, zachęcały poprzez swój wyraz artystyczny do badań profilaktycznych swoich rodziców, dbania o zdrowie i zerwanie z nałogiem.

Dzięki zajęciom warsztatowym dzieci zwiększyły wiedzę dotyczącą szkodliwości dymu, obserwowały podczas wycieczki źródła dymu, projektowały własny znaczek „Nie pal przy mnie”, który wręcały palącym członkom rodziny.

Na uwagę zasługuje fakt, iż w wielu placówkach opracowano autorskie scenariusze zajęć (projekty, inscenizacje teatralne, konkursy o tematyce zdrowotnej, imprezy prozdrowotne, pokazy, zajęcia taneczne, wycieczki plenerowe), które podniosły atrakcyjność

realizowanego programu, zwiększały one zaangażowanie dzieci i wpływały na ich kreatywność.

Zaangażowanie nauczycieli spowodowało, że cieszył się on dużym zainteresowaniem i akceptacją ze strony dzieci i ich rodziców oraz opiekunów dzieci.



3c. „Nie pal przy mnie, proszę”

Program w wersji pilotażowej był wprowadzany i realizowany w Szkole Podstawowej w Koniecznie. Realizacja programu przypadła na II semestr roku szkolnego 2009/2010. Edukacją objęto **66 dzieci**. Program będzie kontynuowany w roku szkolnym 2010/2011 i zostanie rozszerzony na inne placówki.

3d. „Znajdź właściwe rozwiązanie”

Program w wersji pilotażowej był wprowadzany i realizowany w wybranej szkole na terenie powiatu włoszczowskiego w II semestrze roku szkolnego 2009/2010. Była to szkoła podstawowa w Koniecznie i Gimnazjum Publiczne w Koniecznie. Program profilaktyki palenia tytoniu „*Znajdź właściwe rozwiązanie*” adresowany jest do uczniów starszych klas szkoły podstawowej oraz gimnazjum, ponieważ w tym okresie nauki gwałtownie wzrasta liczba dzieci i młodzieży próbujących po raz pierwszy zapalić papierosa. Edukacją objęto **128**

uczniów w gimnazjum i 61 uczniów w szkole podstawowej w Koniecznie. Program będzie kontynuowany w roku szkolnym 2010/2011 i zostanie rozszerzony na inne placówki.



3e. Powiatowy Przegląd Małych Form Teatralnych o Charakterze Satyrycznym pt. „Jestem Zdrowy – Odrzucam Dym Papierosowy”

W celu przygotowania koordynatorów i wykonawców zadania poinformowano dyrektorów szkół podstawowych o powyższym przedsięwzięciu. Do Przeglądu przystąpiły 2 szkoły. Do eliminacji wojewódzkich zakwalifikowała się Szkoła Podstawowa w Koniecznie z prezentacją pt: „Jestem zdrowy – odrzucam dym papierosowy”



3f. „Obchody Światowego Dnia Rzucania Palenia – 18 listopada 2010 rok”

W dniu 22 listopada 2010 roku w ramach obchodów Światowego Dnia Rzucania Palenia zorganizowano uroczyste podsumowanie Konkursu multimedialnego pt. „**Gimnazjalisto! Wybierz zdrowe życie bez nałogów**” dla młodzieży gimnazjalnej powiatu włoszczowskiego. W konkursie udział wzięło 14 uczestników z 5 Publicznych Gimnazjów.

4. „Trzymaj Formę!”



W celu zwiększenia świadomości dotyczącej wpływu żywienia i aktywności fizycznej na zdrowie propagowano program edukacyjny pt. „**Trzymaj Formę!**” adresowany do uczniów szkół gimnazjalnych i podstawowych.

W celu przygotowania koordynatorów i wykonawców zadań programowych zorganizowano szkolenie . Omówiono informacje na temat właściwego odżywiania, systematycznej aktywności fizycznej, wyeliminowania uzależnień, jako elementów składających się na zdrowy styl życia.

Program najczęściej realizowany był przez nauczycieli biologii, techniki, wychowania fizycznego, plastyki, informatyki, matematyki oraz pedagogów szkolnych we współpracy z pielęgniarkami, rodzicami i opiekunami uczniów.

Na uwagę zasługuje fakt, iż w wielu szkołach opracowano autorskie scenariusze zajęć (inscenizacje teatralne, konkursy o tematyce zdrowotnej, imprezy prozdrowotne, pokazy, przyrządzanie posiłków i ich degustacja, układanie jadłospisu, zajęcia taneczne, rajdy rowerowe), które podniosły atrakcyjność realizowanego programu. Zwiększały one zaangażowanie uczniów i wpływały na ich kreatywność.

Nauczyciele wychowania fizycznego zaproponowali uczniom udział w testach sprawnościowych w postaci toru przeszkód oraz wyścigach na wesoło.

Program cieszył się dużym zainteresowaniem i akceptacją ze strony uczniów i ich rodziców. W ramach programu szkoły organizowały zajęcia dotyczące zasad prawidłowego odżywiania i potrzeby codziennej aktywności fizycznej. Edukacją objęto 927 uczniów. Mając na uwadze rozwijające się coraz szerzej choroby cywilizacyjne powiązane z nieprawidłowym odżywianiem, brakiem aktywności fizycznej oraz stosowaniem używek zaproszono placówki oświatowo-wychowawcze z terenu powiatu włoszczowskiego do udziału w V edycji programu „Trzymaj Formę” w roku szkolnym 2010/2011.

5. „Akcja Letnia – Bezpieczne Wakacje 2010r”



W ramach realizacji interwencji pt. „Przeżyj zdrowo i bezpiecznie swoje wakacje 2010r” w Bibliotece Publicznej we Włoszczowie zorganizowano konkurs plastyczny pt. **„Jak mogę bezpiecznie przeżyć swoje wakacje”**.

Ponadto na terenie biblioteki dzieci przygotowały stoisko z materiałami informacyjnymi na temat: HIV/AIDS, nikotyny, meningokoków, szkodliwości nadmiernego ekspozowania skóry na promienie słoneczne. Zorganizowano również test wiedzy na temat uzależnień pt. **„Palisz? – Zdrowie Tracisz!”**. Nagrody dla wszystkich uczestników zostały ufundowane przez Bank Spółdzielczy we Włoszczowie oraz Bank Zachodni we Włoszczowie.

W ramach Akcji Letniej 2010r na zorganizowane obozy i kolonie dostarczono ulotki o tematyce antytytoniowej, HIV/AIDS, meningokoków, grypy A/H1N1/v, szkodliwości nadmiernego ekspozowania skóry na promienie słoneczne oraz broszury pt. „Przeżyj zdrowo i bezpiecznie swoje wakacje”

W wyniku prowadzonych działań zasięgiem informacji i edukacją objęto:

- uczestników obozów pod namiotami wypoczywających w Stanicy Harcerskiej w Białym Brzegu (554 odbiorców),
- dzieci i młodzież uczęszczającą na zajęcia do Biblioteki Publicznej we Włoszczowie (26 odbiorców),
- społeczność lokalną (osoby odwiedzające strony internetowe Urzędu Miasta i Gminy Włoszczowa oraz Starostwa Powiatowego we Włoszczowie),
- społeczność lokalną (osoby korzystające z usług Biura Podróży „Kajawa” we Włoszczowie – około 50 odbiorców),

6. „Radosny Uśmiech - Radosna Przyszłość”

W ramach popularyzacji wśród przyszłych rodziców profilaktyki higieny jamy ustnej w miesiącu lipcu 2010 roku dostarczono do 18 placówek opieki zdrowotnej materiały informacyjno edukacyjne integralnie związane z programem „**Radosny Uśmiech – Radosna Przyszłość**”. W czasie dystrybucji pracownik PSSE przedstawił główne założenia i cele programu i zwrócił się z prośbą o włączenie się w realizację interwencji poprzez zorganizowanie na terenie obiektów oplakatowanych punktów z materiałami do programu oraz ich popularyzację w środowiskach lokalnych.

7. „Profilaktyka grypy sezonowej oraz nowej grypy A/H1N1/v”

W ramach ogólnopolskiej akcji dotyczącej profilaktyki grypy sezonowej oraz nowej grypy



A/H1N1/v dostarczono spoty informacyjne pt ”**Grypa. Chroń siebie i innych**” do:

- Restauracji „Rycerska” we Włoszczowie gdzie organizowane są imprezy masowe.
- Domu Kultury we Włoszczowie przed projekcją filmów a także podczas organizacji imprez masowych w placówce.
- na stronie internetowej Miasta i Gminy Włoszczowa.
- na stronie internetowej Starostwa Powiatowego we Włoszczowie

8. Profilaktyczna kampania społeczna „Uwaga meningokokom”.

W ramach kampanii przeprowadzono dystrybucję materiałów edukacyjno-informacyjnych do ośrodków zdrowia, przedszkoli, szkół, świetlic środowiskowych. W roku 2010 po raz kolejny realizowano Kampanię Społeczną „Stop Meningokokom”, w ramach której zorganizowano w PSSE we Włoszczowie kącik informacyjny z materiałami edukacyjnymi / ulotki, plakaty/.



9. Profilaktyka HIV/AIDS

W dniu 01 grudnia 2010 roku zorganizowany został Powiatowy Konkurs wiedzy dla młodzieży ze szkół ponadgimnazjalnych pt. „**Co warto wiedzieć o HIV/AIDS**”.



Uczniowie włoszczowskich szkół ponadgimnazjalnych wzięli udział w Powiatowym Konkursie Wiedzy o Uzależnieniach i Chorobie AIDS, który został zorganizowany w Zespole Szkół Ponadgimnazjalnych Nr 2 we Włoszczowie. Celem zorganizowanego konkursu było promowanie zdrowego stylu życia wśród młodzieży szkolnej i pogłębienie wiedzy młodych ludzi na temat zagrożeń związanych z uzależnieniem. Bardzo ważnym zadaniem było także przybliżenie skutków wywołanych wirusem HIV i zrozumienie problemu AIDS.

10. Inne przedsięwzięcia realizowane w ramach promocji zdrowia i oświaty zdrowotnej

- Przekazanie do prasy informacji na temat Europejskiego Dnia Wiedzy o Antybiotykach
- Promieniowanie UV (nagłośnienie tematyki na portalach internetowych Starostwa Powiatowego we Włoszczowie, Urzędu Miasta i Gminy we Włoszczowie oraz na obozach letnich dla dzieci i młodzieży)
- Ankietyzacja położnic pt. „**Zachowania zdrowotne kobiet w ciąży**” przeprowadzona w ZOZ we Włoszczowie, Szpital Powiatowy im. Jana Pawła II,
- W ramach realizacji obchodów Dni Zdrowia Publicznego przypadających w dniach 11-29 października 2010 roku w Powiatowej Stacji Sanitarno-Epidemiologicznej we Włoszczowie zorganizowano Dzień Otwarty Państwowej Inspekcji Sanitarnej. W dniu 22 października 2010r. został zorganizowany Punkt Edukacyjno – Informacyjny dot. profilaktyki antytytoniowej oraz profilaktyki raka szyjki macicy natomiast zaproszona młodzież z Zespołu

Szkół Ponadgimnazjalnych Nr 2 we Włoszczowie zapoznała się z pracą laboratorium PSSE we Włoszczowie.

- Promocja zasad zdrowego odżywiania i konieczności ograniczania spożycia soli dostarczenie materiałów edukacyjno-informacyjnych do placówek oświatowo-wychowawczych i zakładów opieki zdrowotnej powiatu włoszczowskiego
- Prowadzenie monitoringu i oceny przestrzegania zakazu palenia w miejscach użyteczności publicznej w tym zakładach opieki zdrowotnej, szkołach i placówkach oświatowych, pomieszczeniach zakładów pracy oraz innych obiektach użyteczności publicznej.
- Zamieszczenie na stronach internetowych Starostwa Powiatowego we Włoszczowie oraz Urzędu Gminy we Włoszczowie spotu pt. „**Wolni od dymu tytoniowego**”.

Działania prozdrowotne podejmowane w ramach realizowanych programów kierowane są do społeczności lokalnych i dlatego tak bardzo ważnym elementem w zakresie promowania zdrowego stylu życia, jest wsparcie samorządów lokalnych oraz zawiązanie koalicji międzyresortowych, których nadrzędnym celem jest zdrowie.

Podsumowanie

Bezpieczeństwo sanitarne mieszkańców powiatu włoszczowskiego w 2010 roku utrzymywało się na wysokim poziomie. Analizowano zachorowania o wysokiej zapadalności oraz prowadzono działalność oświatową w celu poprawy sytuacji epidemiologicznej Zarejestrowano znacznie mniej zachorowań i podejrzeń zachorowań na grypę. Wśród zgłoszonych 27 przypadków nie zdiagnozowano zakażenia wirusem grypy typu A/H1N1. Nie zarejestrowano zachorowań na chorobę meningokokową. Zapadalność większości chorób zakaźnych utrzymowała się na podobnym poziomie jak w analogicznym okresie roku ubiegłego.

W zakładach opieki zdrowotnej procesy dezynfekcji i sterylizacji prowadzone były prawidłowo. Uchybienia stwierdzane podczas kontroli wynikały głównie z niedostosowania obiektów do wymogów Rozporządzenia Ministra Zdrowia z dn.10.11.2006r.

Po zmianach legislacyjnych wprowadzonych rozporządzeniem Ministra Zdrowia z dnia 02.02.2011r. zmieniającym rozporządzenie w sprawie wymagań, jakim powinny odpowiadać pod względem fachowym i sanitarnym pomieszczenia i urządzenia zakładu opieki zdrowotnej (Dz.U. z 2011r., Nr 31, poz.158) termin realizacji dostosowania ZOZ-ów do wymagań obowiązującego rozporządzenia upłynie z dniem 31 grudnia 2016r.

W dalszym ciągu z uwagi na dynamicznie rozwijający się rynek usług kosmetycznych i potencjalnie większą możliwość zakażenia wirusami hepatotropowymi, zwłaszcza wirusem zapalenia wątroby typu C (HCV), nasilono nadzór nad postępowaniem z narzędziami powodującymi przerywanie ciągłości tkanek (zakłady fryzjerskie, kosmetyczne).

Stan sanitarny i techniczny obiektów nauczania i wychowania z roku na rok ulega poprawie. Wszystkie placówki są skanalizowane i jest zapewniona ciepła bieżąca woda. Sukcesywnie poprawia się wyposażenie szkół w certyfikowane meble i sprzęt sportowy. Zgodnie z obowiązującymi przepisami od 1-go września 2009r w klasach, w których realizuje się podstawę programową kształcenia ogólnego określoną w rozporządzeniu Ministra Edukacji Narodowej z dnia 23.12.2008r w sprawie podstawy programowej wychowania przedszkolnego oraz kształcenia ogólnego w poszczególnych typach szkół dyrektorzy zostali zobowiązani do zapewnienia uczniom możliwości pozostawienia części podręczników i przyborów szkolnych w szkole. Nie odnotowano poprawy w zakresie dostępu na terenie szkoły do gabinetu profilaktyki zdrowotnej i pomocy przedlekarskiej.

W okresie letnim objęto nadzorem sanitarnym zanieczyszczone przez podtopienia studnie przydomowe będące jedynymi źródłami zaopatrzenia w wodę do spożycia. W ramach akcji powodziowej wydawano środki do dezynfekcji wody, przeprowadzano badania wody. Jakość wody pod względem mikrobiologicznym przejściowo pogorszyła się w 4 wodociągach- Mieczyn, Radków -Świerków , wodociągu Włoszczowa (ujęcie os. J.Brożka) oraz wodociągu PKP Włoszczowa ul. Kolejowa.

W obiektach żywnościowo – żywieniowych odnotowano poprawę w zakresie opracowywania procedur opartych na zasadach systemu HACCP (System Analizy Zagrożeń i Krytycznych Punktów Kontroli). Pracodawcy, podobnie jak w roku ubiegłym podejmowali szereg działań mających na celu ochronę zdrowia pracowników przed zagrożeniami występującymi w środowisku pracy tj. odnawiali pomieszczenia produkcyjne i higieniczno-sanitarne, dbali o prawidłowe wyposażenie i urządzenie tych pomieszczeń, zapewniali pracownikom odzież ochronną i środki ochrony indywidualnej. Pracodawcy wykazali się również większą znajomością obowiązujących przepisów prawnych, co skutkowało właściwie prowadzoną dokumentacją zakładową, kierowaniem pracowników na szkolenia z zakresu BHP oraz na profilaktyczne badania lekarskie. Ponadto w 2010 roku, w porównaniu z rokiem poprzednim, zmniejszyła się liczba stwierdzonych chorób zawodowych.

W porównaniu z latami poprzednimi obserwuje się stałą poprawę warunków sanitarno-higienicznych w oddawanych do użytkowania obiektach budowlanych. Oceniając inwestycje

na etapie projektu budowlanego i odbioru końcowego stwierdza się, że ich standardy w dalszym ciągu wzrastają.

Na wypadek zaistnienia zagrożenia terrorystycznego lub epidemiologicznego wprowadzony jest system powiadamiania alarmowego, a także system wczesnego ostrzegania o niebezpiecznych produktach żywnościowych i środkach żywienia zwierząt RASFF uruchamiany w sytuacji stwierdzenia żywności stanowiącej ryzyko dla zdrowia lub życia ludzi.

Systematyczne prowadzenie badań oraz dokonywanie okresowych ocen umożliwia Państwowemu Powiatowemu Inspektorowi Sanitarnemu monitorowanie sytuacji epidemiologicznej i sanitarnej powiatu oraz w razie konieczności podejmowanie natychmiastowych działań interwencyjnych.